

उत्तर प्रदेश में पारिवारिक उपभोक्ता व्यय

(जुलाई 2006 -जून 2007)

रा० प्र० स० 63वीं आवृत्ति
अनुसूची 1.0 पर आधारित



अर्थ एवं संख्या प्रभाग
राज्य नियोजन संस्थान, उत्तर प्रदेश
website: <http://updes.up.nic.in>



अर्थ एवं संख्या प्रभाग
राज्य नियोजन संस्थान, उत्तर प्रदेश
website: <http://updes.up.nic.in>

उत्तर प्रदेश में पारिवारिक उपभोक्ता व्यय

(जुलाई 2006— जून 2007)

राष्ट्रीय प्रतिदर्श सर्वेक्षण 63वीं आवृत्ति
अनुसूची 1.0 पर आधारित



अर्थ एवं संख्या प्रभाग
राज्य नियोजन संस्थान
उत्तर प्रदेश

प्राक्कथन

राष्ट्रीय प्रतिदर्श सर्वेक्षण संगठन (रा.प्र.स.) भारत सरकार से समन्वय रखते हुए अर्थ एवं संख्या प्रभाग, राज्य नियोजन संस्थान, उत्तर प्रदेश द्वारा समतुल्य प्रतिदर्श आधार पर विभिन्न सामाजार्थिक पहलुओं से सम्बन्धित आँकड़े प्रति वर्ष एकत्र किये जाते हैं। राष्ट्रीय प्रतिदर्श सर्वेक्षण की 63वीं आवृत्ति (सर्वेक्षण अवधि जुलाई 2006—जून 2007) के अन्तर्गत मुख्य रूप से **पारिवारिक उपभोक्ता व्यय एवं असंगठित सेवा क्षेत्र उद्यमों (व्यापार को छोड़कर)** से सम्बन्धित आँकड़े एकत्र किये गये थे। उक्त हेतु प्रतिदर्श परिवारों एवं उद्यमों का चयन करने हेतु अनुसूची 0.0 में परिवारों एवं उद्यमों का सूचीकरण करते समय कतिपय सूचनाएं एकत्रित की गयी थी।

प्रस्तुत रिपोर्ट "उत्तर प्रदेश में पारिवारिक मासिक उपभोक्ता व्यय" जुलाई 2006—जून 2007 रा.प्र.स. 63 वीं आवृत्ति अनुसूची 1.0 में राज्य प्रतिदर्श के अन्तर्गत एकत्रित आँकड़ों के आधार पर तैयार की गयी है। आशा है कि प्रस्तुत रिपोर्ट उक्त विषयक आँकड़ों में अभिरूचि रखने वाले अन्य संगठनों तथा शोधकर्ताओं की आवश्यकताओं की पूर्ति में उपयोगी सिद्ध होगी।

सर्वेक्षणोपरान्त आँकड़ों की डेटा-इन्ट्री करने हेतु डेटा-इन्ट्री सॉफ्टवेयर पैकेज श्री शिवचरन सिंह, संयुक्त निदेशक (कम्प्यूटर) के मार्गदर्शन में सॉफ्टवेयर विकास एवं प्रशिक्षण सेल, प्रभाग मुख्यालय द्वारा तैयार किया गया। जनपद स्तर पर अर्थ एवं संख्याधिकारी कार्यालयों में डेटा-इन्ट्री का कार्य किया गया। मुख्यालय पर क्षेत्र से प्राप्त आँकड़ों के त्रुटि-निवारण, विधायन एवं सारणीयन तथा रिपोर्ट लेखन के कार्य को श्री हेमन्त कुमार, अर्थ एवं संख्याधिकारी द्वारा सम्पन्न कराया गया। रिपोर्ट तैयार करने हेतु आँकड़ों के विधायन एवं सारणीयन में श्री आशुतोष कुमार श्रीवास्तव, अर्थ एवं संख्या निरीक्षक एवं श्री विचित्र कुमार साहू, अर्थ एवं संख्या निरीक्षक का योगदान सराहनीय रहा। रिपोर्ट का परीक्षण एवं अनुश्रवण श्री जी.एस. कटियार, उप निदेशक द्वारा समय-समय पर किया गया। रिपोर्ट का टंकण कार्य श्री रुद्रेश दुबे, कनिष्ठ सहायक द्वारा किया गया।

मैं उन सभी परिवारों का आभारी हूँ जिन्होंने इस सर्वेक्षण हेतु सूचना देने में महत्वपूर्ण सहयोग प्रदान किया। प्रभाग के क्षेत्रीय अधिकारियों व कर्मचारियों के सहयोग एवं परिश्रम से उक्त आँकड़े एकत्र किये जा सके।

दिनांक : मई , 2010

(अजयदीप सिंह)
आर्थिक बोध एवं संख्या निदेशक।

विषय-सूची

परिच्छेद	विषय	पृष्ठ संख्या
	रिपोर्ट की मुख्य विशेषतायें	A-1
1.	परिचय, विषय व्याप्ति, सर्वेक्षण अवधि, प्रतिदर्श अभिकल्प	3 से 11
2.	संगणन विधि	12 से 14
3.	सर्वेक्षण के निष्कर्ष	15 से 35
4.	केन्द्र तथा राज्य प्रतिदर्श के आँकड़ों का तुलनात्मक अध्ययन	36 से 37
परिशिष्ट	विषय	पृष्ठ संख्या
1.	सांख्यिकीय सारिणियों की सूची	38
2.	विस्तृत सांख्यिकीय सारिणियाँ	39 से 62
3.	सर्वेक्षण हेतु प्रयोग अनुसूची 1.0	63 से 80

मुख्य विशेषताएँ

- राज्य में कुल जनसंख्या का 81.51 प्रतिशत ग्रामीण क्षेत्र में तथा 18.49 प्रतिशत नगरीय क्षेत्र में अनुमानित हुए। राज्य के ग्रामीण तथा नगरीय क्षेत्र में औसत परिवार आकार क्रमशः 5.60 तथा 5.48 अनुमानित हुआ।
- राज्य के ग्रामीण तथा नगरीय क्षेत्र में लिंगानुपात क्रमशः 926 तथा 902 अनुमानित हुआ।
- प्रति व्यक्ति मासिक औसत उपभोक्ता व्यय ग्रामीण तथा नगरीय के लिए क्रमशः रू. 626.84 तथा रू. 1007.82 अनुमानित हुआ।
- राज्य के ग्रामीण तथा नगरीय दोनों क्षेत्रों में अनाजों में से चावल तथा गेहूँ का उपयोग सर्वाधिक होता पाया गया। उक्त मदों की प्रति व्यक्ति मासिक औसत खपत की मात्रा ग्रामीण क्षेत्र में क्रमशः 3.97 किग्रा/प्रति व्यक्ति तथा 7.78 किग्रा अनुमानित हुआ। नगरीय क्षेत्र के मामले में उक्त मदों की खपत की मात्रा क्रमशः 2.83 व 7.67 अनुमानित हुई।
- राज्य के ग्रामीण क्षेत्र में कुल 69 प्रतिशत शिक्षित व्यक्ति पाये गये जिसमें से 81 प्रतिशत पुरुष तथा 58 प्रतिशत महिला थे। नगरीय क्षेत्र के मामले में शिक्षा का प्रतिशत 79 प्रतिशत अनुमानित हुआ जिसमें से 84 प्रतिशत पुरुष तथा 74 प्रतिशत महिलाएँ रहीं।
- राज्य के ग्रामीण तथा नगरीय क्षेत्र के क्रमशः 99.3 प्रतिशत तथा 81 प्रतिशत परिवार निजी आवास में निवास करते पाये गये।
- राज्य के ग्रामीण तथा नगरीय क्षेत्रों में क्रमशः 51.7 प्रतिशत तथा 88.4 प्रतिशत पक्की सामग्री का उपयोग वास संरचना में अनुमानित हुए।
- राज्य के ग्रामीण क्षेत्र में भोजन पकाने के लिए ऊर्जा का प्राथमिक स्रोत— जलाऊ लकड़ी तथा चिप्पियाँ व उपले का 88 प्रतिशत तथा एल.पी.जी. का 5 प्रतिशत परिवार उपयोग करते पाये गये। उक्त के विपरीत नगरीय क्षेत्र में उक्त प्रतिशत क्रमशः 35.3 तथा 60.3 रहा।
- राज्य के ग्रामीण क्षेत्र में प्रकाश के लिए ईंधन का प्राथमिक स्रोत— मिट्टी का तेल उपयोग करने वाले सर्वाधिक 73 प्रतिशत तथा विद्युत का प्रयोग करने वाले 25.6 प्रतिशत परिवार अनुमानित हुए। इसके विपरीत राज्य के नगरीय क्षेत्र में उक्त प्रतिशत क्रमशः 16.7 तथा 81.8 अनुमानित हुआ।
- राज्य के ग्रामीण क्षेत्र में सर्वाधिक 54.3 प्रतिशत अन्य पिछड़े वर्ग तथा 25.9 प्रतिशत अनुसूचित जाति के परिवार अनुमानित हुए। नगरीय क्षेत्र में उक्त प्रतिशत क्रमशः 45.3 तथा 13.3 रहा।
- राज्य के ग्रामीण क्षेत्र के 47 प्रतिशत परिवार कृषि में स्व-नियोजित पाये गये तथा कृषि श्रमिक परिवारों का प्रतिशत 17.6 रहा। नगरीय क्षेत्र के सर्वाधिक 49.9 प्रतिशत परिवार स्व-नियोजित तथा 28.1 प्रतिशत परिवार नियमित मजदूरी /वेतन अर्जक के अर्न्तगत पाये गये।
- 15 वर्ष या अधिक आयु के ग्रामीण पुरुषों में पिछले 365 दिनों के दौरान लोक निर्माण में काम पाने वालों का अनुपात 48 प्रति 1000 था और यह अनुपात ग्रामीण महिलाओं में 35 प्रति 1000 था।

प्रथम—परिच्छेद

परिचय, विषय व्याप्ति, सर्वेक्षण अवधि, प्रतिदर्श अभिकल्प (Introduction, Subject coverage, Survey Period, sample Design)

1.0 परिचय (Introduction)

सांख्यिकीय प्रतिचयन पद्धतियों का उपयोग करके राष्ट्रीय प्रतिदर्श सर्वेक्षण संगठन (रा.प्र.स.सं.) भारत सरकार द्वारा वर्ष 1950 से सामाजिक क्षेत्र के आँकड़े एकत्र किये जा रहे हैं। यह सर्वेक्षण आवृत्तियों के रूप में सम्पन्न किया जाता है। उत्तर प्रदेश सरकार का अर्थ एवं संख्या प्रभाग, राज्य नियोजन संस्थान भी भारत सरकार के राष्ट्रीय प्रतिदर्श सर्वेक्षण संगठन से समन्वय रखते हुए समतुल्य प्रतिदर्श आधार पर नवीं आवृत्ति (वर्ष 1955) से राज्य प्रतिदर्श के रूप में आँकड़े एकत्र कर रहा है। राष्ट्रीय प्रतिदर्श सर्वेक्षण संगठन (रा.प्र.स.सं.) 63 वीं आवृत्ति में पारिवारिक उपभोक्ता व्यय के साथ-साथ सेवा क्षेत्र उद्यम (व्यापार को छोड़कर) के आँकड़े एकत्र किये गये थे।

1.1 विषय व्याप्ति (Subject coverage)

राष्ट्रीय प्रतिदर्श सर्वेक्षण के 63 वें दौर (जुलाई 2006—जून 2007) को सेवा क्षेत्र उद्यमों (व्यापार को छोड़कर) पर सर्वेक्षण हेतु चिन्हित किया गया था। सभी सेवा क्षेत्र उद्यम, जो उद्योग वार्षिक उद्योग सर्वेक्षण (ASI) के अधीन नहीं हैं इस सर्वेक्षण के अधीन आयेंगे। सरकारी और सार्वजनिक क्षेत्र के प्रतिष्ठान इस सर्वेक्षण के अधीन नहीं आयेंगे।

इस सर्वेक्षण की व्याप्ति के अधीन आने वाले सेवा उद्यमों को राष्ट्रीय औद्योगिक वर्गीकरण-2004 (NIC-2004) संकेतांक के अधीन लिया गया।

1.2 सर्वेक्षण अवधि (Survey period)

राष्ट्रीय प्रतिदर्श सर्वेक्षण 63 वीं आवृत्ति की सर्वेक्षण अवधि 1 जुलाई 2006 से 30 जून 2007 निर्धारित थी। सर्वेक्षण अवधि को तीन-तीन माह के चार उपावृत्तियों में निम्नानुसार विभक्त किया गया था।

क्रम सं.	उपावृत्ति	अवधि
1	प्रथम	01 जुलाई 2006 से 30 सितम्बर 2006
2	द्वितीय	01 अक्टूबर 2006 से 31 दिसम्बर 2006
3	तृतीय	01 जनवरी 2007 से 31 मार्च 2007
4	चतुर्थ	01 अप्रैल 2007 से 30 जून 2007

1.3. प्रतिदर्श अभिकल्प (Sample design)

इस आवृत्ति के लिए दो ढाँचें (Frame) प्रथम सूची ढांचा (List frame) एवं द्वितीय क्षेत्र ढांचे (Area frame) का उपयोग किया गया।

1.3.1 सूची ढांचा (List frame)

सम्पूर्ण भारत में सूचीबद्ध लगभग 1000 सेवा क्षेत्र कम्पनियों की एक सूची का उपयोग सूची ढांचे के रूप में किया गया। वित्तीय क्षेत्र उद्यमों की सूची भारतीय रिजर्व बैंक द्वारा उपलब्ध करायी गयी थी। अन्य सेवा क्षेत्र उद्यमों के लिए कम्पनी कार्य मंत्रालय द्वारा सूची उपलब्ध करायी गयी।

सूची ढांचे (List frame) में समस्त कम्पनियों के लिए सूचना समस्त सभी शाखा कार्यालयों पर विचार करते हुए एकत्र की गयी। सभी शाखा कार्यालयों को आच्छादित (Cover) करते हुए सूची ढांचे की कम्पनियों के लिए एक संयुक्त अनुसूची 2.345 को भरा गया। सूची ढांचे की इन सभी इकाइयों का सर्वेक्षण किया गया। परन्तु इन कम्पनियों और इनके शाखा कार्यालयों को क्षेत्र ढांचा सर्वेक्षण की व्याप्ति से बाहर रखा गया ताकि द्विरावृत्ति न हो। इस ढांचे की इकाइयों हेतु कोई उपावृत्ति प्रतिबन्ध नहीं था। सूची ढांचे के सभी उद्यम केन्द्रीय एवं राज्य दोनों प्रतिदर्शों के लिए उभयनिष्ठ थे।

1.3.2 क्षेत्र ढांचा (Area frame)

क्षेत्र ढांचे का उपयोग ग्रामीण और नगरीय दोनों क्षेत्रों के लिए किया गया था। जनगणना 2001 के अनुसार ग्रामों की सूची का उपयोग ग्रामीण क्षेत्र के लिए ढांचे के रूप में किया गया। नगरीय क्षेत्र में, ढांचों के तीन प्ररूपों का उपयोग किया गया।

(1) 10 लाख या उससे अधिक (जनगणना 2001 के अनुसार) जनसंख्या वाले 27 नगरों के लिए आर्थिक गणना 1998 का उपयोग ढांचे के रूप में किया गया।

(2) अन्य नगरीय ढांचा सूची नगरों के लिए नगरीय ढांचा सूची खण्डों की अद्यतन उपलब्ध सूची का उपयोग ढांचे के रूप में किया गया।

(3) गैर-नगरीय ढांचा सूची नगरों के लिए वैसे नगरीय/अपवृद्धियों ढांचा सूची खण्डों की अद्यतन उपलब्ध सूची का उपयोग ढांचे के रूप में किया।

1.4 स्तरीकरण (Stratification)

राज्य के प्रत्येक जनपद में दो निम्न आधारभूत स्तर बनाये गये थे :-

(क) ग्रामीण स्तर जिसमें जनपद के समस्त ग्रामीण क्षेत्र समाविष्ट थे।

(ख) नगरीय स्तर जिसमें जनपद के समस्त नगरीय क्षेत्र समाविष्ट थे। तथापि प्रत्येक जनपद में जहाँ जनगणना 2001 के अनुसार एक या एक से अधिक नगर 10 लाख या अधिक जनसंख्या के

थे, प्रत्येक ऐसा नगर एक अलग स्तर (Stratum) बनाया गया था तथा शेष नगरीय क्षेत्र को समाविष्ट करते हुए एक अन्य स्तर बनाया गया था।

1.4.1 क्षेत्र ढांचे हेतु उप-स्तरीकरण (Sub-stratification)

1.4.1.1 ग्रामीण क्षेत्र (Rural sector)

यदि 'r' एक ग्रामीण स्तर के लिए आवंटित प्रतिदर्श आकार है तो गठित उपस्तरों की संख्या 'r/2' है। ढांचे (Frame) के अनुसार एक जिले के समस्त ग्रामों को पहले जनसंख्या के आरोही क्रम में व्यवस्थित किया गया। तत्पश्चात् उपस्तर-1 से $r/2$ को इस तरह से सीमाबद्ध किया गया कि प्रत्येक एक उपस्तर में व्यवस्थित ढांचे और न्यूनाधिक एक समान जनसंख्या वाले ग्रामों का एक समूह समाविष्ट किया गया।

1.4.1.2 नगरीय क्षेत्र (Urban sector)

(क) 27 शहरों के लिए जहाँ आर्थिक गणना 1998 के ढांचे का उपयोग किया गया प्रत्येक स्तर में आर्थिक गणना 1998 की सूचनाओं पर आधारित उप-स्तर किया गया। जैसा कि अग्रलिखित है :-

उप स्तर-1 सर्वेक्षण व्याप्ति के अधीन वित्तीय क्षेत्र (रा. औ. व. 2004 संकेतांक 659,66,67) के कम से कम एक प्रतिष्ठान (अर्थात् कम से कम एक किराये के कामगार वाला उद्यम) वाली समस्त प्र.च.इ.यां. (FSUs)

उप स्तर-2 पूर्व से गठित उपस्तर-1 में समाविष्ट को छोड़कर वे समस्त प्र.च.इ.यां. (FSUs) , जिनमें (NIC 2004) रा. औ. व. 2004 संकेतांक (Codes) 72,73 या 92 वाला कम से कम एक प्रतिष्ठान सर्वेक्षण के अधीन थे।

उप स्तर-3 पूर्व से गठित उपस्तरों में समाविष्ट को छोड़कर वे समस्त प्र.च.इ.यां. (FSUs) जिनमें (NIC 2004) रा.औ.व. 2004 संकेतांक (Codes) 61,6302,70,71,90,9191 या 9199 वाला कम से कम एक प्रतिष्ठान सर्वेक्षण के अधीन थे।

उप स्तर-4 पूर्व से गठित उपस्तरों में समाविष्ट को छोड़कर वे समस्त प्र.च.इ.यां. (FSUs) जिनमें (NIC 2004) रा.औ.व. 2004 संकेतांक (Codes) 602,6301,6303,6304,6309 या 85 वाला कम से कम एक प्रतिष्ठान सर्वेक्षण के अधीन थे।

उप स्तर-5 पूर्व से गठित उपस्तरों में समाविष्ट को छोड़कर वे समस्त प्र.च.इ.यां. (FSUs) जिनमें (NIC 2004) रा.औ.व. 2004 के खण्ड एच (H), आई (I), जे (J), के (K),एम (M), एन (N) या ओ (O), वाला कम से कम एक प्रतिष्ठान सर्वेक्षण के अधीन हो।

उप स्तर-6 पूर्व से गठित उपस्तरों में समाविष्ट को छोड़कर वे समस्त प्र.च.इ.यां. (FSUs) जिनमें कम से कम एक स्व-कार्यरत उद्यम (Own account enterprise) अर्थात् सर्वेक्षणाधीन (NIC 2004)

रा. औ. व. -2004 के खण्ड एच (H), आई (I), जे (J), के (K), एम (M), एन (N), या ओ (O) में से किसी में बगैर किराये के कामगार का उद्यम।

उप स्तर-7 स्तर की शेष बची प्र.च.इ.यां. (FSUs)

(ख) एक जिले के नगरीय स्तर के शेष शहरों एवं नगरों के लिए तीन उपस्तर निम्नलिखित रूप में गठित किये गये।

उपस्तर-1: सभी न.ढा.स. खण्ड जिनकी पहचान औद्योगिक क्षेत्र (IA) या बाजार क्षेत्र (SA) या अस्पताल या मलिन बस्ती के रूप में की गयी।

उपस्तर-2: शेष बचे न.ढा.स. खण्ड

उपस्तर-3: गैर न.ढा.स. खण्ड। जनगणना 2001 की अपवृद्धियाँ

1.5 कुल प्रतिदर्श आकार (Total sample size)

1.5.1 ग्रामीण तथा नगरीय क्षेत्र को प्रतिदर्शों का आवंटन

ग्रामीण और नगरीय क्षेत्रों में राज्य व सं० रा० क्षेत्रीय प्रतिदर्शों का आवंटन कामगारों की कुल संख्या के अनुपात में किया गया।

1.5.2 स्तरों का आवंटन

राज्य के प्रत्येक क्षेत्र में जनगणना 2001 के अनुसार स्तर के अनुपात में विभिन्न स्तरों का आवंटन किया गया था।

1.6 प्रथम चरण इकाइयों का चयन (Selection of FSUs)

प्रत्येक स्तर व उप-स्तर में प्रतिदर्शों को दो उप-प्रतिदर्शों में विभाजित किया गया था :

1.6.1 ग्रामीण क्षेत्र (Rural sector)

प्र.च.इ.यां का चयन प्रतिचयन सहित आकार की आनुपातिक प्रायिकता (PPSWR) से किया गया। जहाँ आकार जनगणना 2001 के अनुसार "अन्य कामगार" अर्थात् पारिवारिक उद्योग कामगार कृषि श्रमिक कृषक थे।

1.6.2 नगरीय क्षेत्र (Urban sector)

(1) 27 नगर जिनकी जनसंख्या 10 लाख से अधिक थी उनके लिए प्रथम चरण इकाइयों का चयन आनुपातिक प्रायिकता (PPSWR) से किया गया।

(2) अन्य शहरों के लिए प्र.च.इ.यां. का चयन प्रतिस्थापन बगैर सरल यादृच्छिक प्रतिचयन (SRSWOR) द्वारा किया गया।

1.6.3 अंश 9 (Segment 9) का गठन

प्रतिदर्श इकाई की सीमा को निश्चित करने के बाद पूरी प्र. च. इ. में सभी गैर कृषि उद्यम जिनमें 50 या अधिक कामगार और जिन्होंने सर्वेक्षण तिथि से पिछले 365 दिनों के दौरान कम से कम

एक दिन प्रचालन किया है, सूचीकृत किये गये थे एवं व्याप्ति के अधीन सभी योग्य इकाइयों सर्वेक्षित की गयीं। सभी बड़ी सूचीकृत इकाइयों अंश 9 द्वारा गठित की गयी। व्याप्ति के अधीन सभी योग्य उद्यमों का अंश 9 में सर्वेक्षण किया गया।

1.7 खेड़ा समूहों/उप-खण्डों का गठन तथा उनका चयन

प्रतिदर्श प्रथम चरण इकाई की अनुमानित वर्तमान जनसंख्या और प्रतिदर्श ग्राम में विद्यमान गैर-कृषि उद्यमों की अनुमानित संख्या के अनुसार बड़े ग्रामों/नगरीय खण्डों को एक निश्चित संख्या (D) में विभाजित किया गया जिसे खेड़ा समूह/उप-खण्ड कहा गया। खेड़ा समूह/उप-खण्डों की संख्या को निम्न प्रकार से निर्धारित किया गया :

जनसंख्या	गठित किये जाने वाले खेड़ा-समूह/उप-खण्डों की संख्या	गैर-कृषि उद्यमों की संख्या	गठित किये जाने वाले खेड़ा-समूह/उप-खण्डों की संख्या
1200 से कम	1	120 से कम	1
1200 से 1599	4	120 से 159	4
1600 से 1999	5	160 से 199	5
2000 से 2399	6	200 से 239	6
.....

1.7.1 द्वितीय चरण स्तरों (Second stage stratum) का गठन तथा अनु0 1.0 के परिवारों का आवंटन

एक ग्रामीण प्र.च.इ. में अनुसूची 1.0 के लिए सर्वेक्षण किये जाने वाले परिवारों की संख्या 6 और एक नगरीय प्र.च.इ. में परिवारों की संख्या 4 थी। अनु0 1.0 के लिए सर्वेक्षित होने वाले परिवारों की संख्या द्वितीय चरण स्तर की संघटना निम्न प्रकार है :-

द्वितीय चरण स्तर (SSS)	द्वितीय चरण स्तर की बनावट	अनु0 1.0 के लिए सर्वेक्षण-योग्य परिवारों की संख्या	
		खेड़ा-सूह/उप-खण्ड गठन बगैर	खेड़ा-सूह/उप-खण्ड गठन सहित (प्रत्येक अंश के लिए)
ग्रामीण			
1	परिवार जिनके कम से कम एक सदस्य ने पिछले 365 दिनों के दौरान किसी लोक निर्माण योजना में कम से कम एक दिन के लिए कार्य किया	2	1

2	शेष बचे परिवारों में से वे परिवार जिनकी धारित भूमि $< X$ है	2	1
3	अन्य परिवार	2	1
नगरीय			
2	परिवार जिनका मा. प्र. उ. व्य. (MPCE) A से कम	2	1
3	अन्य परिवार	2	1

ग्रामीण क्षेत्र के लिए X का मान 1.23 हेक्टेयर

नगरीय क्षेत्र के लिए मा. प्र. उ. व्यय A का मान

उप क्षेत्र संकेतांक	विवरण	A (Rs.)
091	उत्तरी ऊपरी गंगा मैदान	1207
092	केन्द्रीय	1446
093	पूर्वी	1288
094	दक्षिणी	905
095	दक्षिणी ऊपरी गंगा मैदान	1446

1.7.2 द्वितीय चरण स्तरों (Second stage stratum) का गठन तथा अनु0 2.345 के लिए उद्यमों का आवंटन

प्रतिदर्श प्र.च.इ. के प्रत्येक अंश 1, 2 और 9 में व्याप्ति के अधीन आने वाले योग्य उद्यमों को 8 द्वितीय चरण स्तर में निम्न प्रकार विभक्त किया गया :-

(1) प्रतिष्ठान

- द्वि. च. स्त. 1: वित्तीय मध्यस्थता, मौद्रिक मध्यस्थता को छोड़कर, परन्तु धन उधार देना, स्वयं सहायता समूह (स्व.स.स.), सहकारी उधार सोसाइटी (659), बीमा और पेंशन निधिकरण (अनिवार्य सामाजिक सुरक्षा (66) को छोड़कर), वित्तीय मध्यस्थता के सहायक कार्यकलाप (67) सम्मिलित होंगे।
- द्वि. च. स्त. 2: भण्डारण एवं मालगोदाम (6302) कम्प्यूटर एवं उसके क्रियाकलाप (72), अनुसंधान एवं विकास (73)
- द्वि. च. स्त. 3: जल परिवहन (61), मलजल और कूड़े का निपटान, साफ-सफाई (90), संगठनों की सदस्यता (91)
- द्वि. च. स्त. 4: होटल आदि (551), सहायक परिवहन कार्यकलाप, भण्डारण एवं मालगोदाम को छोड़कर (6301, 6303, 6304, 6309) यात्रा एजेन्सियों के

क्रियाकलाप, डाक एवं कुरियर क्रियाकलाप (641), स्थावर सम्पदा (701), वास्तुकला, इंजीनियरी (742), आदि विज्ञापन (743), मानवीय स्वास्थ्य (851), चलचित्र रेडियो, टी. वी. एवं अन्य मनोरंजन (921)

द्वि. च. स्त. 5: शेष प्रतिष्ठान

(2) स्व. का. उ.

द्वि. च. स्त. 6: वित्तीय मध्यस्थता, मौद्रिक मध्यस्थता को छोड़कर, परन्तु धन उधार देने सहित, स्वयं सहायता समूह (स्व. स. स.), सहकारी उधार सोसाइटी (659)

द्वि. च. स्त. 7: स्थावार सम्पदा (70), कम्प्यूटर एवं उनसे जुड़े क्रियाकलाप (72), अनुसन्धान एवं विकास (73), अन्य क्रिया कलाप (74)

द्वि. च. स्त. 8: शेष के स्व.का.उ.

द्वितीय चरण स्तर (SSS)	अनु0 2.345 के लिए सर्वेक्षण किये जाने वाले उद्यमों की संख्या	
	खेड़ा-समूह / उप-खण्ड गठन बगैर	खेड़ा-समूह / उप-खण्ड गठन सहित (प्रत्येक अंश के लिए)
1	2	1
2	2	1
3	2	1
4	4	2
5	4	2
6	2	1
7	4	2
8	4	2
कुल	24	12

प्रत्येक द्वि.च.स्तर से अनुसूची 2.345 के लिए प्रतिदर्श उद्यमों का चयन प्रतिस्थापन बगैर सरल यादृच्छिक प्रतिचयन (SRSWOR) द्वारा किया जायेगा।

1.8 संकल्पनाएँ एवं परिभाषाएँ(Concepts and definitions)

1.8.1 मकान: प्रत्येक संरचना, तम्बू, शरणस्थल आदि एक मकान था भले ही उसका उपयोग किसी रूप में— आवासीय, गैर आवासीय, दोनों तथा खाली के रूप में हो रहा था।

1.8.2. परिवार: सामान्यतया साथ में रहने वाले और एक ही रसोई से भोजन प्राप्त करने वाले व्यक्तियों का एक समूह एक परिवार माना गया था। एक परिवार के सदस्यों के बीच खून का रिश्ता हो भी सकता था और नहीं भी।

एक परिवार में सामान्यतया रहने वाले सदस्यों की संख्या उस परिवार का आकार माना गया था। इसमें अस्थायी रूप से बाहर गये व्यक्ति सम्मिलित किये गये थे, परन्तु अस्थायी रूप से आये मुलाकाती और मेहमान सम्मिलित नहीं किये गये थे। परिवार के मुखिया के कथनानुसार ही परिवार का आकार निर्धारित किया गया था।

1.8.3 परिवार का आकार: एक परिवार में सामान्यतया रहने वाले सदस्यों की संख्या उस परिवार का आकार माना गया।

1.8.4 पारिवारिक उपभोक्ता व्यय : पारिवारिक उपभोक्ता व्यय की माप किसी एक निर्दिष्ट अवधि, जिसे संदर्भ अवधि कहा जाता है के दौरान एक परिवार द्वारा घरेलू खाते में किये गये व्यय से की जाती है। इसमें उन वस्तुओं और सेवाओं का आरोपित मूल्य भी शामिल होता है जिन्हें उपभोग के लिए खरीदा नहीं गया बल्कि किसी अन्य रूप में प्राप्त किया गया, अर्थात् “यह उन सभी मदों (वस्तुओं और सेवाओं) का कुल मौद्रिक योग है जिनका परिवार ने संदर्भ अवधि के दौरान उपभोग किया। स्वामी के अपने कब्जे के मकानों के आरोपित किराये को उपभोक्ता व्यय से बाहर रखा गया।

एक परिवार अपने उपभोग के लिए विभिन्न मदों की प्राप्ति विभिन्न तरीकों से करता है। उपभोग की मदों को जुटाने में प्रयुक्त विभिन्न तरीके निम्न हैं—

- (1.) खरीद द्वारा
- (2.) गृह पैदावार/गृह उत्पादित भण्डार से
- (3.) वस्तुओं और सेवाओं के बदले में प्राप्ति
- (4.) हस्तान्तरण प्राप्ति जैसे उपहार, ऋण, दान आदि और
- (5.) निःशुल्क संग्रह से

1.8.5 विनिर्माण : “विनिर्माण” शब्द का उपयोग उन सभी कार्यकलापों को इंगित करने के लिए किया गया जिनका सम्बन्ध संसाधन को रूपान्तरित करने से था। अतः राष्ट्रीय औद्योगिक वर्गीकरण 2004 के उद्योग वर्गीकरण 15 से 37 के अन्तर्गत आने वाले सभी कार्यकलाप सर्वेक्षण के उद्देश्य के लिए विनिर्माण माने गये। इसके अतिरिक्त कपास की ओटाई, सफाई और गट्टर बनाने के लिए उत्पादित वस्तुओं को विनिर्माण नहीं माना गया।

इस सर्वेक्षण में विनिर्माण के केवल असंगठित (Unorganised) भाग को ही सम्मिलित किया गया।

1.8.6 उद्यम : उद्यम वह उपक्रम है जो कुछ वस्तुओं और/ या सेवाओं के उत्पादन और/ या वितरण में लगा हुआ होता है। जिसका मुख्य प्रयोजन पूर्णतः या अंशतः अपने उत्पाद की बिक्री है। एक उद्यम एक परिवार या संयुक्त रूप से कई परिवारों या एक संस्थागत निकाय के स्वामित्वाधीन या उनके द्वारा संचालित हो सकता है।

1.8.7 गैर-कृषि उद्यम : राष्ट्रीय औद्योगिक वर्गीकरण 2004 की सारणीयन श्रेणी के A और B के अन्तर्गत आने वाले सभी उद्यम "कृषि उद्यम" है, जबकि सारणीयन श्रेणी सी (C) से ओ (O) के अन्तर्गत आने वाले अन्य उद्यम "गैर-कृषि उद्यम" है। इस आवृत्ति हेतु सारणीयन श्रेणी एल (L) के अन्तर्गत आने वाले गैर-कृषि उद्यमों को अनु० 0.0 में सूचीकरण से बाहर रखा गया।

1.8.8 स्व-कार्यरत उद्यम: स्व कार्यरत उद्यम एक ऐसा उपक्रम है, जो पारिवारिक श्रमिक द्वारा सामान्यतया बिना किसी भाड़े के कर्मियों को "स्पष्टतया नियमित आधार" पर नियोजित किये बिना चलाया जाता है। स्पष्टतया नियमित आधार का तात्पर्य है कि नियोजन पिछले 365 दिनों के दौरान उद्यम की संचालन अवधि के बड़े हिस्से के लिए था।

1.8.9 अधिष्ठान: वे उद्यम जिन्होंने स्पष्टतया नियमित आधार पर कम से कम एक भाड़े का कर्मियां रखा है। अधिष्ठान कहलाते हैं। एक उद्यम में प्रदत्त या अप्रदत्त प्रशिक्षु प्रदत्त पारिवारिक सदस्य/ नौकर /आवसीय कर्मचारी किराये के कर्मचारी माने जाते हैं। अधिष्ठानों को पुनः दो श्रेणियों में बाँटा गया : (क) गैर- निर्देशिका अधिष्ठान (ख) निर्देशिका अधिष्ठान

1.8.10 निर्देशिका अधिष्ठान: एक निर्देशिका अधिष्ठान वह है जिसमें छह या छह से अधिक कर्मचारी (पारिवारिक ओर किराये के दोनों) लगे थे।

1.8.11 गैर-निर्देशिका अधिष्ठान: एक से पाँच कर्मचारियों (पारिवारिक ओर किराये के दोनों) लगे थे।

1.8.12 बारहमासी उद्यम: वे उद्यम जो पूरे वर्ष के दौरान न्यूनाधिक लगातार चलते हैं, बारहमासी उद्यम कहलाते हैं।

1.8.13 मौसमी उद्यम: मौसमी उद्यम वे है जो सामान्यतया किसी एक मौसम में एक या एक वर्ष के निश्चित महीनों में चलते हैं।

1.8.14 पारिवारिक उद्यम: एक पारिवारिक उद्यम वह है जो एक परिवार के एक या एक से अधिक सदस्यों द्वारा या दो अथवा अधिक परिवारों द्वारा साझेदारी के आधार पर संयुक्त रूप से चलाया जाता है। भले ही वह उद्यम परिवार(रों) के परिसर में स्थित हो या न हो।

1.8.15 गैर-पारिवारिक उद्यम: गैर-पारिवारिक उद्यम वह है जो संस्थागत है अर्थात् सार्वजनिक क्षेत्र, निगमित क्षेत्र सहकारी सोसाइटी, अन्य प्रकार की सोसाइटियों, संस्थान एसोशिएसन के स्वामित्व में है, और उनके द्वारा चलाये जाते हैं।

1.8.16 आकस्मिक उद्यम: वे उद्यम जो कभी-कभी चलते हैं, अर्थात् जो पिछले 365 दिनों के दौरान कुल मिलाकर कम से कम 30 दिन चले हैं, को आकस्मिक उद्यम कहा जाता है।



द्वितीय—परिच्छेद संगणन विधि

किसी भी वैशेष्य का ग्रामीण/नगरीय क्षेत्र का मान प्राप्त करने के लिए निम्न संगणन विधि अपनायी गयी:

2. Estimation Procedure

2.1 Notations:

s = subscript for s-th stratum

t = subscript for t-th sub-stratum

m = subscript for sub-sample (m = 1, 2)

i = subscript for i-th FSU [village (panchayat ward) / block/ non-UFS town or OG]

d = subscript for a segment (d = 1, 2, 9)

j = subscript for j-th second stage stratum in an FSU/ segment (j = 1, 2, 3, 4, 5, 6, 7 or 8)

k = subscript for k-th sample household/enterprise under a particular second stage stratum within an FSU/ segment

l = subscript for l-th list frame company

D = total number of hamlet-groups/sub-blocks formed in the sample village (panchayat ward) / block

$D^* = 1$ if $D = 1$

$= (D - 1) / 2$ for FSUs with $D > 1$

N = total number of FSUs in any urban sub-stratum belonging to the strata other than million plus cities

Z = total size of a rural sub-stratum or urban sub-stratum of million plus cities (= sum of sizes for all the FSUs of a sub-stratum)

z = size of sample village/block used for selection.

n = number of sample village / block/ non-UFS town or OG surveyed including zero cases but excluding casualty for a particular sub-sample and sub-stratum.

H = total number of households listed in a second-stage stratum of a village/block/ non-UFS town or OG / segment of sample FSU

h = number of households surveyed in a second-stage stratum of a village/block/ segment of sample FSU

E = total number of enterprises listed in a second-stage stratum of a village/block/ non-UFS town or OG /segment of sample FSU

e = number of enterprises surveyed in a second-stage stratum of a village/block/ non-UFS town or OG /segment of sample FSU

x, y = observed value of characteristics x, y under estimation

\hat{X} , \hat{Y} = estimate of population total X, Y for the characteristics x, y

Under the above symbols,

$y_{stmidjk}$ = observed value of the characteristic y for the k-th household in the j-th second stage stratum of the d-th segment (d = 1, 2, 9) of the i-th FSU belonging to the m-th sub-sample for the t-th sub-stratum of s-th stratum;

Formulae for estimation of aggregates for a particular sub-sample and stratum in rural / urban sector in case of Area Frame:

Schedules 1.0:

Rural:

Estimation formula for a sub-stratum:

(i) For households selected in j-th second stage stratum:

$$\hat{Y}_j = \frac{Z}{n_j} \sum_{i=1}^{n_j} \frac{1}{z_i} \left[\frac{H_{i1j}}{h_{i1j}} \sum_{k=1}^{h_{i1j}} y_{i1jk} + D_i^* \times \frac{H_{i2j}}{h_{i2j}} \sum_{k=1}^{h_{i2j}} y_{i2jk} \right]$$

(ii) For all selected households:

$$\hat{Y} = \sum_j \hat{Y}_j$$

Urban:

(a) Estimation formula for a sub-stratum of million plus cities:

(i) For households selected in j-th second stage stratum:

$$\hat{Y}_j = \frac{Z}{n_j} \sum_{i=1}^{n_j} \frac{1}{z_i} \left[\frac{H_{i1j}}{h_{i1j}} \sum_{k=1}^{h_{i1j}} y_{i1jk} + D_i^* \times \frac{H_{i2j}}{h_{i2j}} \sum_{k=1}^{h_{i2j}} y_{i2jk} \right]$$

(ii) For all selected households:

$$\hat{Y} = \sum_j \hat{Y}_j$$

(b) Estimation formula for a sub-stratum of other strata:

(i) For households selected in j-th second stage stratum:

$$\hat{Y}_j = \frac{N}{n_j} \sum_{i=1}^{n_j} \left[\frac{H_{i1j}}{h_{i1j}} \sum_{k=1}^{h_{i1j}} y_{i1jk} + D_i^* \times \frac{H_{i2j}}{h_{i2j}} \sum_{k=1}^{h_{i2j}} y_{i2jk} \right]$$

(ii) For all selected households:

$$\hat{Y} = \sum_j \hat{Y}_j$$

Multipliers for Area frame households/enterprises:

The formulae for multipliers for a sub-sample and schedule type are given below:

Sector	sub-stratum	formula for multipliers		
		segment 9	segment 1	segment 2
Rural	all		$\frac{Z_{st}}{n_{stmj}} \times \frac{1}{z_{stmi}} \times \frac{H_{stm1j}}{h_{stm1j}}$	$\frac{Z_{st}}{n_{stmj}} \times \frac{1}{z_{stmi}} \times D_{stmi}^* \times \frac{H_{stm2j}}{h_{stm2j}}$
Urban	for million plus cities		$\frac{Z_{st}}{n_{stmj}} \times \frac{1}{z_{stmi}} \times \frac{H_{stm1j}}{h_{stm1j}}$	$\frac{Z_{st}}{n_{stmj}} \times \frac{1}{z_{stmi}} \times D_{stmi}^* \times \frac{H_{stm2j}}{h_{stm2j}}$
	for other strata		$\frac{N_{st}}{n_{stmj}} \times \frac{H_{stm1j}}{h_{stm1j}}$	$\frac{N_{st}}{n_{stmj}} \times D_{stmi}^* \times \frac{H_{stm2j}}{h_{stm2j}}$
	for other strata	$\frac{N_{st}}{n_{stmj}} \times \frac{L_{stm9j}}{e_{stm9j}}$	$\frac{N_{st}}{n_{stmj}} \times \frac{E_{stm1j}}{e_{stm1j}}$	$\frac{N_{st}}{n_{stmj}} \times D_{stmi}^* \times \frac{E_{stm2j}}{e_{stm2j}}$



तृतीय-परिच्छेद सर्वेक्षण के निष्कर्ष

3.0 राष्ट्रीय प्रतिदर्श सर्वेक्षण के अन्तर्गत सम्पन्न हो रहे पारिवारिक उपभोक्ता व्यय के सर्वेक्षण सम्बन्धित क्षेत्र में रहने वाले व्यक्तियों के जीवन स्तर से सम्बन्धित अनेक उपयोगी संकेतांक प्रदान करते हैं। रा0प्र0स0 के राज्य प्रतिदर्श की 63वीं आवृत्ति की अनुसूची 1.0 'पारिवारिक उपभोक्ता व्यय' में एकत्रित आंकड़ों का परिनिरीक्षण, संकलन, सारणीयन व उनका विश्लेषण करके यह रिपोर्ट तैयार की गई है। प्रस्तुत रिपोर्ट का अध्ययन करते समय यह तथ्य ध्यान में रखना चाहिये कि उपभोग मदों का औसत सर्वेक्षण में आकलित समस्त जनसंख्या से निगमित किया गया है। यह वैशेष्य पारिवारिक जीवन स्तर के संकेतांक तैयार करने हेतु अत्यन्त उपयोगी है। यह सर्वेक्षण जुलाई 2006 से जून 2007 में सम्पन्न हुआ था। अतः समस्त अनुमान 31 मार्च 2007 के माने जा सकते हैं। राज्य प्रतिदर्श के अन्तर्गत सर्वेक्षित प्रतिदर्श इकाइयों में प्रतिदर्श परिवारों के आधार पर आंकलित किये गये अनुमानों के मुख्य निष्कर्ष निम्नानुसार हैं:-

3.1 परिवार एवं व्यक्ति (तालिका संख्या: 1 ग्रामीण,नगरीय,राज्य)

राज्य में कुल 301.29 लाख परिवार पाये गये जिसमें से 245.58 लाख (81.51 प्रतिशत) परिवार ग्रामीण क्षेत्र में तथा 55.71 लाख (18.49 प्रतिशत) नगरीय क्षेत्र में पाये गये। राज्य में कुल 1681.37 लाख व्यक्ति पाये गये, जिसमें से 1375.67 लाख (81.82 प्रतिशत) व्यक्ति ग्रामीण क्षेत्र में तथा 305.70 लाख (18.18 प्रतिशत) व्यक्ति नगरीय क्षेत्र में थे। ग्रामीण क्षेत्र में परिवार का औसत आकार 5.6 तथा नगरीय में 5.4 अनुमानित हुआ। प्रति हजार पुरुषों पर महिलाओं की संख्या ग्रामीण में 926 व 902 नगरीय क्षेत्र में आकलित हुई। वयस्कों में लिंगानुपात ग्रामीण में 935 व नगरीय क्षेत्र में 895 अनुमानित हुआ। राज्य की अन्य जननांकीय अनुमान सारिणी प-1 में अंकित हैं। उक्त के अनुसार ग्रामीण व नगरीय क्षेत्र में कुल जनसंख्या वितरण के सापेक्ष राज्य के ग्रामीण व नगरीय क्षेत्र में बच्चों का वितरण भिन्न पाया गया। इसी प्रकार ग्रामीण क्षेत्र के बच्चों में लिंगानुपात नगरीय क्षेत्र की अपेक्षा कम पाया गया।

सारिणी प-1 : उ0प्र0 राज्य के ग्रामीण व नगरीय क्षेत्र में चयनित जननांकीय भिन्नता के अनुमान

जनसंख्या की विशेषताएं	ग्रामीण	नगरीय
1	2	3
प्रतिशत जनसंख्या	81.82	18.18
प्रतिशत बच्चे	38.76	33.81
प्रतिशत वयस्क	61.23	66.18
औसत परिवार आकार	5.60	5.48
प्रति परिवार वयस्कों की औसत संख्या	3.43	3.63
प्रति परिवार बच्चों की औसत संख्या	2.17	1.85
लिंगानुपात (प्रति 1000 पुरुषों पर महिलाओं की संख्या)	926	902
लिंगानुपात वयस्कों में	935	895

प्रदेश की जनसंख्या का विभिन्न आयु के वर्गीकरण के अध्ययन से स्पष्ट होता है कि ग्रामीण क्षेत्र में 0-25 के आयु-वर्ग में पुरुषों का प्रतिशत 61.04 तथा महिलाओं का 58.60 है। इसी प्रकार 25-50 वर्ष आयु-वर्ग में 28.08 प्रतिशत पुरुष तथा 29.12 प्रतिशत महिलायें थी। इसी प्रकार का वितरण नगरीय क्षेत्र में भी परिलक्षित हुआ। इसे निम्नलिखित तालिका प-2 में देखा जा सकता है।

सारणी प-2 ग्रामीण क्षेत्र में विभिन्न आयु-वर्ग के अनुसार प्रतिशत वितरण वर्गानुसार प्रतिशत वितरण

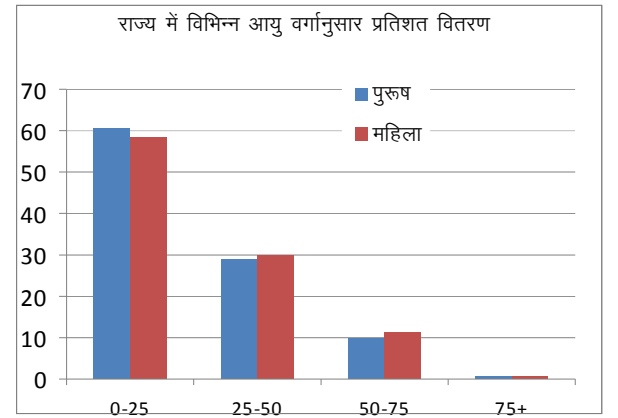
आयु-वर्ग	पुरुष	महिला	योग
0-25	61.04	58.60	59.87
25-50	28.08	29.12	28.58
50-75	10.18	11.59	10.86
75+	0.70	0.69	0.69
योग	100.00	100.00	100.00

सारणी प-2(क) नगरीय क्षेत्र में विभिन्न आयु

आयु-वर्ग	पुरुष	महिला	योग
0-25	58.34	56.88	57.65
25-50	32.18	33.20	32.66
50-75	8.92	9.01	8.96
75+	0.56	0.91	0.73
योग	100.00	100.00	100.00

सारणी प-2(ख) राज्य में विभिन्न आयु वर्गानुसार प्रतिशत वितरण

आयु-वर्ग	पुरुष	महिला	योग
0-25	60.55	58.29	59.47
25-50	28.83	29.86	29.32
50-75	9.95	11.13	10.51
75+	0.67	0.73	0.70
योग	100.00	100.00	100.00



उपरोक्त तालिका से यह निष्कर्ष निकलता है कि राज्य में 0-25 वर्ष की आयु के व्यक्तियों का प्रतिशत कुल जनसंख्या का लगभग आधे से अधिक है। राज्य के वैवाहिक स्थिति को निम्नलिखित तालिका प-3 में दर्शाया गया है:-

सारणी प-3(क) राज्य में वैवाहिक स्थिति के अनुसार भिन्न-भिन्न वर्गों का प्रतिशत वितरण

सेक्टर	अविवाहित	विवाहित	विधवा/विधुर	तलाकशुदा	योग
ग्रामीण	52.55	42.96	4.32	0.16	100.00
नगरीय	54.16	42.01	3.65	0.18	100.00
योग	52.84	42.79	4.20	0.17	100.00

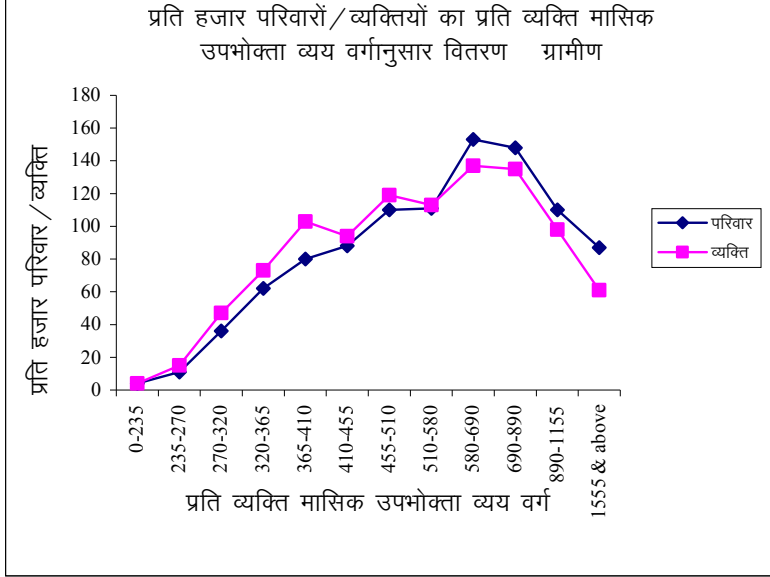
उपरोक्त तालिका से स्पष्ट होता है कि राज्य में अविवाहित व्यक्तियों की संख्या 52.84 प्रतिशत, विवाहित व्यक्तियों की संख्या 42.79 प्रतिशत तथा अन्य व्यक्तियों की संख्या 4.37 प्रतिशत है। राज्य में परिवार के मुखिया सम्बन्धी आँकड़ों का विश्लेषण करने पर ज्ञात होता है कि अभी भी 92.65 प्रतिशत पुरुष ग्रामीण क्षेत्र में तथा 93.61 प्रतिशत पुरुष नगरीय क्षेत्र में परिवार में मुखिया के रूप में पाये गये। जिसे निम्न तालिका प-3(क) में दर्शाया गया है।

सारणी प-3(क) राज्य में परिवार के मुखिया का लिंगवार प्रतिशत वितरण

सेक्टर	पुरुष	महिला	योग
ग्रामीण	92.65	7.35	100.00
नगरीय	93.61	6.39	100.00
योग	92.82	7.18	100.00

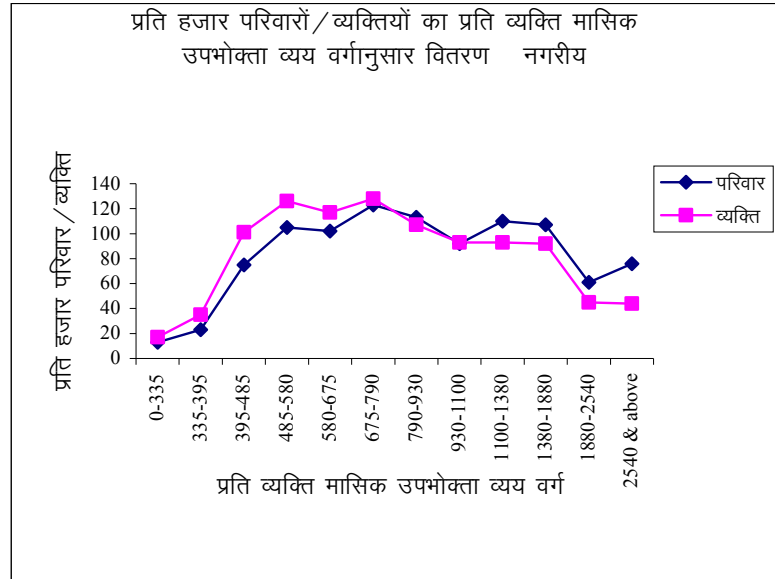
3.2 प्रति व्यक्ति मासिक उपभोक्ता व्यय वर्ग व परिवार एवं व्यक्ति (तालिका संख्या: 1 ग्रामीण/नगरीय/राज्य)

प्रति व्यक्ति मासिक उपभोक्ता व्यय वर्ग अनुसार परिवार एवं व्यक्तियों का अध्ययन करने पर

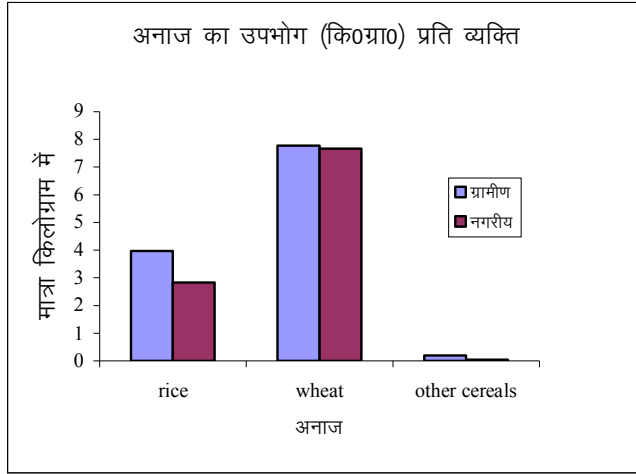


पाया गया कि सामान्यतः ग्रामीण क्षेत्र में प्रति व्यक्ति मासिक उपभोक्ता व्यय वर्ग रु. 0-580 तक प्रत्येक व्यय वर्ग में परिवारों की प्रति हजार संख्या व्यक्तियों की प्रति हजार संख्या से कम आंकलित हुई जबकि इससे अधिक व्यय वर्ग में जाने पर परिवारों की प्रति हजार संख्या व्यक्तियों की प्रति हजार संख्या से अधिक रहा। इस प्रकार की प्रवृत्ति नगरीय क्षेत्र के मामले में प्रति व्यक्ति

मासिक उपभोक्ता व्यय वर्ग रु. 0-790 तक प्रति हजार परिवारों की संख्या व्यक्तियों की प्रति हजार संख्या से कम रही। जबकि इससे अधिक व्यय वर्ग में जाने पर परिवारों की प्रति हजार संख्या व्यक्तियों की प्रति हजार संख्या से अधिक अनुमानित हुई। ग्रामीण व नगरीय दोनों क्षेत्रों के मामले में यह भी स्पष्ट हुआ कि परिवार आकार सामान्यतः कम उपभोक्ता व्यय वर्ग से अधिक उपभोक्ता व्यय वर्ग में जाने पर घटता है।



3.3 प्रति व्यक्ति मासिक उपभोक्ता व्यय वर्ग अनुसार 30 दिन की अवधि में मुख्य अनाजों की कुल खपत की मात्रा एवं मूल्य (तालिका संख्या: 2 व 3 ग्रामीण/नगरीय/राज्य)



राज्य के ग्रामीण व नगरीय क्षेत्र में अनाजों की कुल खपत क्रमशः 11.94 किग्रा व 10.55 किग्रा अनुमानित हुई। अनाजों में मुख्य रूप से चावल व गेहूँ की खपत राज्य के दोनों क्षेत्रों में मुख्यतः पायी गयी। रा.प्र.स. 57वीं आवृत्ति से 63वीं आवृत्ति के बीच अनाजों की खपत की मात्रा का अध्ययन करने पर पाया गया कि राज्य के ग्रामीण क्षेत्र में कुल अनाज के खपत की मात्रा 12.31 किग्रा से 11.94 किग्रा के मध्य ही रही। जबकि नगरीय क्षेत्र के मामले में यह मात्रा क्रमशः 11.45 किग्रा से 10.55 किग्रा

के मध्य रही।

सारिणी प-4 प्रति व्यक्ति प्रति माह अनाजों के खपत की औसत मात्रा एवं मूल्य (रा.प्र.स. 55वीं आवृत्ति-63वीं आवृत्ति) ग्रामीण

आवृत्ति	चावल		गेहूँ		ज्वार		बाजरा		मक्का		कुल अनाज	
	मात्रा (किग्रा में)	मूल्य (रु. में)	मात्रा (किग्रा में)	मूल्य (रु. में)	मात्रा (किग्रा में)	मूल्य (रु. में)	मात्रा (किग्रा में)	मूल्य (रु. में)	मात्रा (किग्रा में)	मूल्य (रु. में)	मात्रा (किग्रा में)	मूल्य (रु. में)
63वीं	3.97	38.83	7.78	74.79	0.01	0.06	0.06	0.37	0.12	0.81	11.94	114.92
62वीं	4.14	38.82	8.33	66.76	0.04	0.04	0.63	0.55	0.35	0.37	13.49	110.68
61वीं	3.91	35.09	8.46	58.72	2.60	11.16	1.76	8.8	1.66	8.85	12.41	93.46
60वीं	3.84	33.55	8.46	58.80	0.08	0.40	0.09	0.50	0.08	0.43	12.56	93.63
59वीं	3.75	32.45	8.75	56.22	0.01	0.04	0.04	0.2	0.06	0.32	12.63	89.19
58वीं	3.31	28.49	8.45	53.32	0.01	0.06	0.04	0.21	0.08	0.37	11.89	82.49
57वीं	3.23	26.91	8.49	51.91	0.01	0.02	0.05	0.24	0.14	0.54	11.91	79.62
56वीं	3.28	27.34	8.44	49.50	0.01	0.02	0.05	0.21	0.05	0.21	11.84	77.30
55वीं	3.80	33.86	8.30	58.25	0.01	0.03	0.06	0.33	0.05	0.24	12.31	93.06

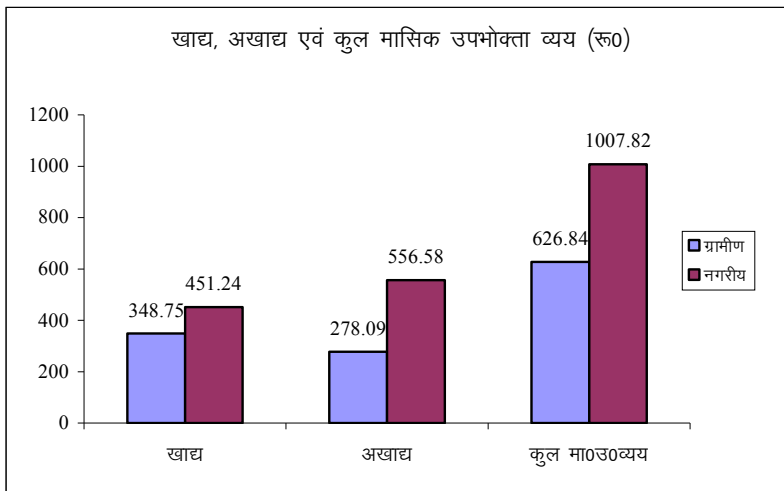
नगरीय

आवृत्ति	चावल		गेहूँ		ज्वार		बाजरा		मक्का		कुल अनाज	
	मात्रा (किग्रा में)	मूल्य (रु. में)	मात्रा (किग्रा में)	मूल्य (रु. में)	मात्रा (किग्रा में)	मूल्य (रु. में)	मात्रा (किग्रा में)	मूल्य (रु. में)	मात्रा (किग्रा में)	मूल्य (रु. में)	मात्रा (किग्रा में)	मूल्य (रु. में)
63वीं	2.83	34.58	7.67	84.91	0.00	0.00	0.03	0.25	0.01	0.12	10.25	119.87
62वीं	2.68	38.82	7.78	66.76	0.03	0.04	0.06	0.55	0.02	0.37	13.25	110.68
61वीं	2.66	29.52	7.98	63.86	1.65	8.31	1.19	6.37	0.65	4.59	10.63	92.99
60वीं	2.51	27.71	7.75	60.46	0.01	0.05	0.01	0.05	0	0.01	10.29	88.29
59वीं	2.58	27.72	8.07	60.19	0	0.01	0	0.2	0.01	0.03	10.66	87.98
58वीं	2.54	26.39	8.12	57.7	0	0	0	0.01	0	0.01	10.66	84.09
57वीं	2.91	30.24	8.09	55.93	0.01	0.02	0.03	0.17	0.01	0.06	11.05	86.43
56वीं	2.50	25.79	8.27	54.71	0.00	0	0.01	0.06	0.01	0.03	10.79	80.60
55वीं	2.71	28.31	8.69	63.78	0.00	0.00	0.01	0.05	0.01	0.07	11.45	92.55

राज्य के ग्रामीण व नगरीय क्षेत्र में ज्वार, बाजरा व मक्का की खपत की मात्रा व मूल्य प्रति माह प्रति व्यक्ति अत्यन्त कम रही। विगत 5 आवृत्ति में राज्य के ग्रामीण क्षेत्र में चावल की खपत की मात्रा 3.31 किग्रा से 3.97 किग्रा के बीच रही। जबकि नगरीय क्षेत्र में यह मात्रा 2.54 किग्रा से 2.83 किग्रा के बीच अनुमानित हुई। गेहूँ की खपत को देखने पर यह स्पष्ट हुआ कि उक्त की खपत राज्य के ग्रामीण क्षेत्र में 8.45 किग्रा से 7.78 किग्रा के मध्य रही। नगरीय क्षेत्र में यह मात्रा 8.12 किग्रा से 7.67 किग्रा के मध्य रही। उक्त से यह भी स्पष्ट है कि गेहूँ के उपभोग की प्रवृत्ति चावल से अधिक ग्रामीण व नगरीय दोनों क्षेत्रों में दृष्टिगोचर हुई।

3.4 प्रति व्यक्ति मासिक उपभोक्ता व्यय वर्ग अनुसार 30 दिन की अवधि में मदवार कुल खपत का मूल्य (तालिका संख्या: 4 ग्रामीण,नगरीय,राज्य)

राज्य के ग्रामीण क्षेत्र में औसत प्रति व्यक्ति मासिक उपभोक्ता व्यय रु. 603.79 अनुमानित हुआ। उक्त में से रु. 348.75 खाद्य मदों में तथा रु. 255.04 अखाद्य मदों में था। इसी प्रकार राज्य के नगरीय क्षेत्र में उक्त औसत प्रति व्यक्ति मासिक उपभोक्ता व्यय रु. 975.40 अनुमानित हुआ,



जिसमें से रु. 451.24 खाद्य मद में तथा रु. 524.16 अखाद्य मदों में व्यय हुआ था। कुल उपभोक्ता व्यय का प्रतिशत अध्ययन करने पर पाया गया कि राज्य के ग्रामीण क्षेत्र में कुल व्यय का 55.76 प्रतिशत तथा नगरीय क्षेत्र में 46.06 प्रतिशत खाद्य मदों में व्यय किया गया। कुल खपत में से सर्वाधिक अनाज

पर राज्य के ग्रामीण क्षेत्र में 19.04 प्रतिशत व्यय किया गया तथा नगरीय क्षेत्रों में भी सर्वाधिक अनाज पर ही 12.29 प्रतिशत व्यय अनुमानित हुआ।

राज्य के ग्रामीण क्षेत्र में अनाजों तथा दुग्ध एवं दुग्ध उत्पाद के बाद खाद्य मदों में सर्वाधिक सब्जियों पर रू. 43.13 व्यय पाया गया। इसके उपरान्त सर्वाधिक दाल एवं उसके उत्पाद रू0 26.40, खाद्य तेल (रू. 27.36), चीनी (रू. 14.95) तथा पेय पदार्थ (रू. 16.52) व्यय होता पाया गया। अखाद्य वस्तुओं में सर्वाधिक विविध उपभोग सामग्री एवं सेवाओं पर (रू. 72.63) व्यय होता पाया गया। इसके उपरान्त सर्वाधिक ईंधन एवं प्रकाश (रू. 59.55), चिकित्सा (रू. 46.81) तथा कपड़ों व जूते चप्पल आदि (रू. 42.81) पर व्यय होता पाया गया।

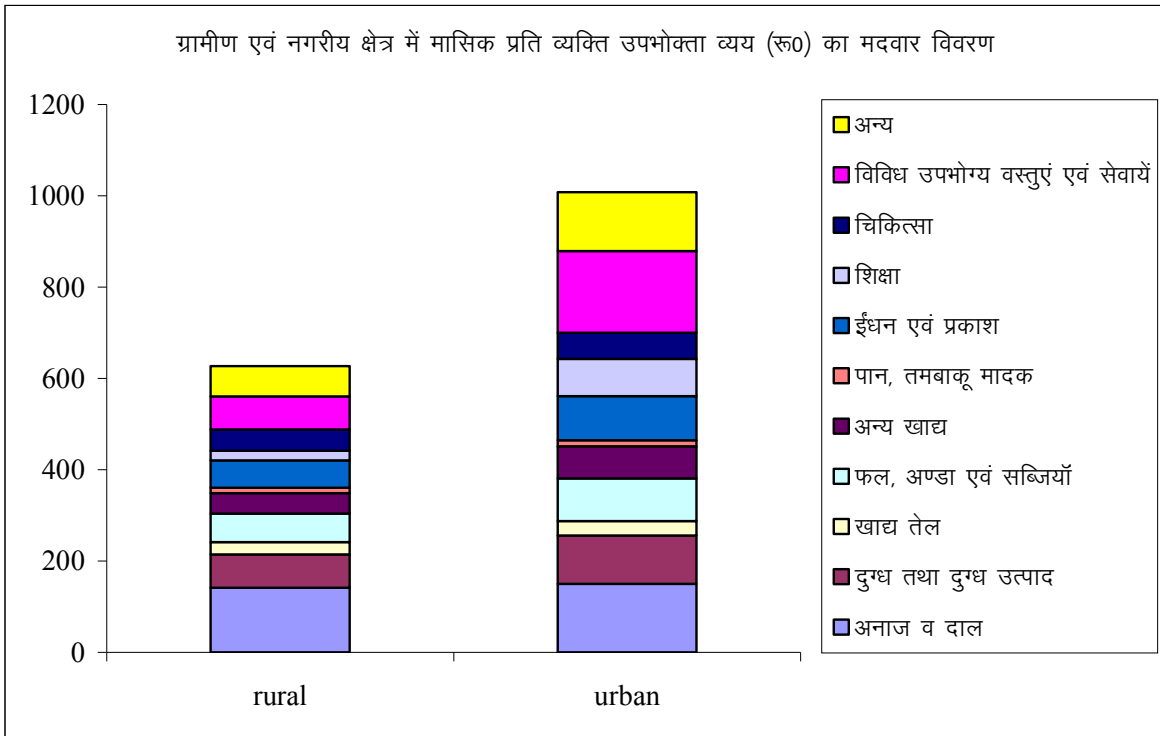
राज्य के नगरीय क्षेत्र में भी अनाज तथा दुग्ध एवं दुग्ध उत्पाद के बाद खाद्य मदों में ग्रामीण क्षेत्र की भांति सर्वाधिक सब्जियों (रू. 52.98) पर व्यय होता पाया गया। इसके उपरान्त सर्वाधिक दाल व दाल उत्पाद (रू. 30.26), पेय पदार्थ आदि (रू. 34.31) तथा खाद्य तेल (रू. 31.67) पर व्यय होता पाया गया। अखाद्य वस्तुओं में विविध उपभोक्ता वस्तु एवं सेवाओं (रू. 179.08) पर व्यय होता पाया गया। इसके उपरान्त सर्वाधिक ईंधन एवं प्रकाश (रू. 96.82), शिक्षा (रू. 81.78), कपड़ों व जूते चप्पल आदि (रू. 66.91) तथा चिकित्सा (रू. 56.94) पर व्यय होता पाया गया। राज्य के ग्रामीण एवं नगरीय क्षेत्र में विभिन्न मदों का मासिक प्रति व्यक्ति उपभोक्ता व्यय व व्यय से प्रतिशत तालिका प-5 में प्रदर्शित किया गया है:-

तालिका प-5 राज्य के ग्रामीण व नगरीय क्षेत्र में विभिन्न मदों पर मासिक प्रति व्यक्ति व्यय व व्यय से प्रतिशत

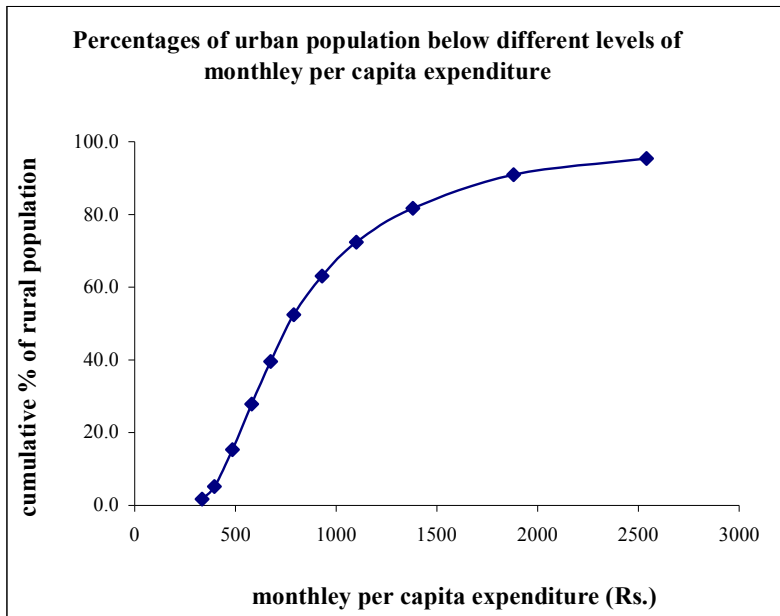
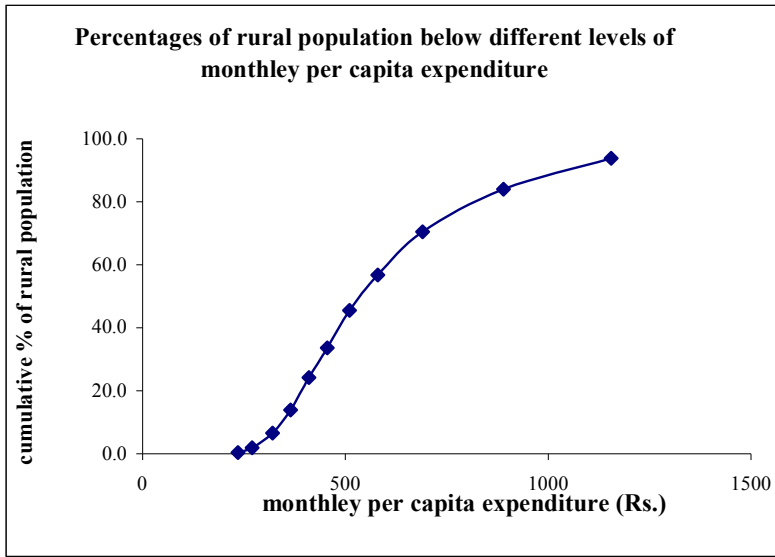
मदें	मासिक प्रति व्यक्ति उपभोक्ता व्यय (रू0)		मासिक प्रति व्यक्ति उपभोक्ता व्यय से प्रतिशत	
	ग्रामीण	नगरीय	ग्रामीण	नगरीय
1	2	3	4	5
अनाज एवं अनाज उत्पाद	114.95	119.91	18.34	11.90
दाल एवं उनके उत्पाद	26.40	30.26	4.21	3.00
दुग्ध एवं दुग्ध उत्पाद	72.97	105.48	11.64	10.47
खाद्य तेल	27.36	31.67	4.36	3.14
अण्डा, मछली एवं मांस	10.50	20.79	1.68	2.06
सब्जियां	43.13	52.98	6.88	5.26
फल	8.85	19.74	1.41	1.96
चीनी, नमक एवं मसाले	28.07	36.10	4.48	3.58
पेय पदार्थ	16.52	34.31	2.64	3.40
खाद्य योग	348.75	451.24	55.64	44.77
पान, तम्बाकू एवं मादक पदार्थ	11.89	13.05	1.90	1.29
ईंधन एवं प्रकाश	59.55	96.82	9.50	9.61
कपड़ा एवं जूते चप्पल	42.81	66.91	6.83	6.64
शिक्षा	20.93	81.78	3.34	8.11
चिकित्सा	46.81	56.94	7.47	5.65
विविध उपभोग वस्तुएं	26.75	54.70	4.27	5.43
विविध उपभोग सेवायें	45.88	124.38	7.32	12.34
किराया	0.19	22.66	0.03	2.25
कर एवं उपकर	0.02	6.48	0.00	0.64
टिकारू वस्तुएं	23.26	32.86	3.71	3.26
अखाद्य योग	278.09	556.58	44.36	55.23
कुल योग	626.84	1007.82	100.00	100.00

3.5 पारिवारिक उपभोक्ता व्यय की प्रवृत्ति

राज्य प्रतिदर्श के रा.प्र.स. 57वीं आवृत्ति से 63वीं आवृत्ति के अन्तर्गत एकत्रित पारिवारिक उपभोक्ता व्यय के आंकड़ों का अध्ययन किया गया। उक्त में पाया गया कि ग्रामीण क्षेत्र के लिए प्रति व्यक्ति मासिक उपभोक्ता व्यय रा.प्र.स. 57वीं आवृत्ति में जहां रु. 497.01 रहा वहीं यह 63वीं आवृत्ति में बढ़कर रु. 626.84 हो गया। नगरीय क्षेत्र के मामले में जहां यह रा.प्र.स. 57वीं आवृत्ति में रु. 810.53 था वहीं यह 63.वीं आवृत्ति में रु. 1007.82 हो गया। कुल प्रति व्यक्ति मासिक उपभोक्ता व्यय को खाद्य एवं अखाद्य के रूप में विभक्त करके अध्ययन करने पर पाया गया कि राज्य के ग्रामीण क्षेत्र में गत् 5 आवृत्तियों में खाद्य वस्तुओं पर व्यय 55.13 से 59.38 प्रतिशत के बीच रहा। राज्य के ग्रामीण क्षेत्र में रा.प्र.स. 57वीं आवृत्ति में कुल व्यय का 14.05 प्रतिशत दुग्ध एवं दुग्ध उत्पाद पर व्यय होता था वहीं रा.प्र.स. 63वीं आवृत्ति में यह घटकर 12.66 प्रतिशत रह



गया। राज्य के ग्रामीण क्षेत्र में दुग्ध एवं दुग्ध उत्पाद के प्रतिशत खपत की प्रवृत्ति घटती हुई पायी गयी। नगरीय क्षेत्र के मामले में उक्त का अध्ययन करने पर पाया गया कि ग्रामीण क्षेत्र की भांति दुग्ध एवं दुग्ध उत्पाद का कुल खपत में प्रतिशत की प्रवृत्ति 57वीं आवृत्ति (10.47 प्रतिशत) से 63वीं आवृत्ति (11.29 प्रतिशत) के बीच बढ़ने की रही। ग्रामीण क्षेत्र में जहाँ घटने की प्रवृत्ति परिलक्षित हुई वहीं नगरीय क्षेत्र में लगभग 1 प्रतिशत की वृद्धि हुई। खाद्य तेलों का कुल खपत में प्रतिशत की प्रवृत्ति राज्य के ग्रामीण व नगरीय दोनों क्षेत्रों में बढ़ने की पायी गयी। अन्य अनेक मदों के सम्बन्ध में पारिवारिक उपभोक्ता व्यय की प्रवृत्ति एवं स्वरूप को सारिणी प-6(क) व प-6(ख) में देखा जा सकता है।



तालिका प-6(क) राज्य के ग्रामीण व नगरीय क्षेत्र में विभिन्न मदों पर मासिक प्रति व्यक्ति व्यय व व्यय से प्रतिशत

ग्रामीण

खपत के मद (प्रतिशत में)	रा0 प्र0 स0 की आवृत्तियाँ								
	55वीं	56वीं	57वीं	58वीं	59वीं	60वीं	61वीं	62वीं	63वीं
अनाज	21.22	18.82	16.02	17.45	18.22	17.54	18.33	16.81	18.33
चना	0.12	0.30	0.19	0.21	0.21	0.27	0.15	0.78	0.13
अनाज प्रतिस्थापक	0.01	0.01	0.01	0.00	0.01	0.00	0.01	0.00	0.00
दाल एवं दाल उत्पाद	4.91	4.33	4.49	4.28	3.96	3.91	4.10	5.67	4.08
दुग्ध एवं दुग्ध उत्पाद	13.12	15.64	14.05	13.53	11.68	11.02	11.42	11.43	11.64
खाद्य तेल	3.73	3.15	3.79	4.17	4.69	5.46	4.60	3.91	4.36
मांस, मछली और अण्डा	2.03	2.42	1.76	1.66	1.57	259.67	1.48	2.45	1.68
सब्जियाँ	6.01	5.57	6.38	6.84	5.77	7.17	6.35	5.95	6.88
फल	1.15	1.09	1.20	1.08	1.18	1.73	1.21	1.04	1.41
चीनी	2.39	2.61	2.66	2.33	2.07	2.33	2.67	2.51	2.38
नमक	0.22	0.21	0.18	0.18	0.18	0.16	0.18	0.17	0.18
मसाले	2.55	1.99	2.01	1.86	1.88	2.40	1.91	1.62	1.91
पेय पदार्थ आदि	2.56	2.07	2.39	2.29	2.34	3.01	2.56	2.29	2.64
कुल खाद्य	60.02	57.92	55.13	55.69	53.55	57.32	54.83	55.18	55.64
पान	0.38	0.38	0.32	0.45	0.43	0.61	0.50	0.76	0.47
तम्बाकू	1.48	1.44	1.74	1.38	1.29	1.65	1.39	1.60	1.21
मादक द्रव्य	0.25	0.34	0.39	0.44	0.30	0.34	0.34	0.64	0.22
ईंधन एवं प्रकाश	7.67	8.83	8.99	9.32	9.28	8.82	10.08	8.99	9.50
वस्त्र एवं बिस्तर आदि	6.56	6.21	6.70	7.09	7.04	6.43	5.29	5.82	5.89
जूता चप्पल	1.24	1.29	1.16	1.11	0.98	0.96	1.26	0.93	0.94
विविध उपभोक्ता वस्तुएं एवं सेवाएं	12.00	10.78	12.05	11.54	11.31	10.95	12.34	10.85	11.59
किराया	0.06	0.01	0.03	0.11	0.06	0.01	0.08	0.03	0.03
उपभोक्ता कर एवं उपकर	0.01	0.00	0.00	0.01	0.00	0.00	0.00	0.00	0.00
शिक्षा	2.09	2.25	2.19	3.05	3.03	2.94	4.15	2.96	3.34
चिकित्सा	5.43	8.03	8.74	6.71	6.21	6.47	6.64	9.55	7.47
टिकाऊ वस्तुएं	2.79	2.52	2.57	3.11	2.91	3.48	3.20	2.68	3.71
कुल अखाद्य	39.98	42.08	44.87	44.31	46.45	42.68	45.17	44.82	44.36
कुल उपभोक्ता व्यय	100.00	100.00	100.00	100.00	100.00	100.00	100.00	100.00	100.00

तालिका प-6(ख) राज्य के ग्रामीण व नगरीय क्षेत्र में विभिन्न मदों पर मासिक प्रति व्यक्ति व्यय व व्यय से प्रतिशत

नगरीय

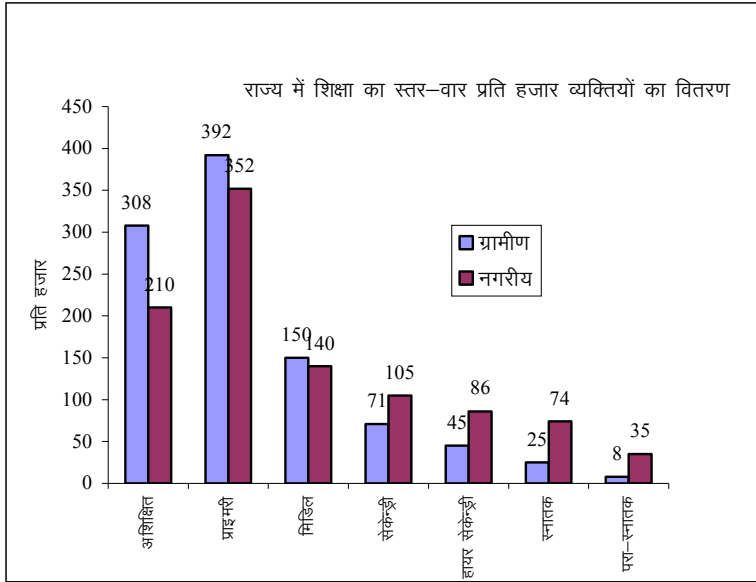
खपत के मद (रु0 में)	रा0 प्र0 स0 की आवृत्तियाँ								
	55वीं	56वीं	57वीं	58वीं	59वीं	60वीं	61वीं	62वीं	63वीं
अनाज	92.55	80.6	86.43	84.09	87.98	88.29	92.97	100.88	119.87
चना	0.64	1.73	1.27	1.55	1.82	1.86	1.15	4.55	1.39
अनाज प्रतिस्थापक	0.12	0.02	0.03	0	0.01	0.15	0.01	0.02	0.04
दाल एवं दाल उत्पाद	22.47	21.6	23.64	21.46	21.73	23.28	23.54	35.44	28.87
दुग्ध एवं दुग्ध उत्पाद	72.95	83.75	84.89	77.03	82.37	93.05	93.75	90.4	105.48
खाद्य तेल	18.53	17.73	23.28	23.52	27.01	36.45	28.61	27.28	31.67
मांस, मछली और अण्डा	12.43	17.68	15.48	16.27	13.33	18.09	14.36	22.76	20.79
सब्जियां	32.34	31.44	42.9	40.16	38.87	48.76	41.53	44.24	52.98
फल	13.58	13.21	13.34	12.59	15.3	23.87	14.74	19.46	19.74
चीनी	12.39	14.65	15.38	13.33	13.16	16	17.28	18.65	18.82
नमक	1.18	1.18	1.22	1.04	1.2	1.21	1.34	1.41	1.56
मसाले	13.55	11.01	12.49	10.94	11.35	16.11	12.53	12.2	15.72
पेय पदार्थ आदि	28.72	21.53	61.57	25.46	28.77	42.21	28.38	29.91	34.31
कुल खाद्य	321.61	314.39	381.91	325.9	341.08	407.49	369.05	407.2	451.24
पान	3.16	3.12	4.63	2.99	2.73	4.87	3.24	6.47	3.24
तम्बाकू	5.51	5.59	6.28	6.27	5.72	80.02	8.13	10.36	7.18
मादक द्रव्य	1.44	1.92	2.02	2.52	1.88	3.73	2.5	7.11	2.63
ईंधन एवं प्रकाश	50.94	62.47	76.53	73.95	77.85	81.42	91.99	90.9	96.82
वस्त्र एवं बिस्तर आदि	36.91	39.95	52.1	46.56	50.1	48.94	39.23	49.72	56.65
जूता चप्पल	8.74	10.64	10.65	8.22	8.65	9.04	11.21	9.55	10.26
विविध उपभोक्ता वस्तुएं एवं सेवाएं	109.15	120.72	124.09	107.55	117.47	133.15	167.62	148.81	179.08
किराया	13.6	16.84	29.93	15.48	18.26	19.81	19.27	30.12	22.66
उपभोक्ता कर एवं उपकर	2.49	2.2	1.93	3.08	3.26	5.82	3.88	8.95	6.48
शिक्षा	27.63	35.31	53.39	49.01	59.38	54.8	58.45	60.81	81.78
चिकित्सा	25.59	40.1	47.48	40.32	38.96	43.4	271.24	62.96	56.94
टिकाऊ वस्तुएं	19.72	18.38	19.69	19.76	25.6	32.21	32.77	31.42	32.86
कुल अखाद्य	288.89	338.19	428.62	375.69	410.27	445.21	456.97	517.36	556.58
कुल उपभोक्ता व्यय	610.50	652.59	810.53	701.59	751.35	852.69	826.01	924.56	1007.82

नगरीय

खपत के मद (प्रतिशत में)	रा० प्र० स० की आवृत्तियाँ								
	55वीं	56वीं	57वीं	58वीं	59वीं	60वीं	61वीं	62वीं	63वीं
अनाज	15.16	12.35	10.66	11.99	11.71	10.35	11.26	10.91	11.89
चना	0.10	0.27	0.16	0.22	0.24	0.22	0.14	0.49	0.14
अनाज प्रतिस्थापक	0.02	0.00	0.00	0.00	0.00	0.02	0.00	0.00	0.00
दाल एवं दाल उत्पाद	3.68	3.31	2.92	3.06	2.89	2.73	2.85	3.83	2.86
दुग्ध एवं दुग्ध उत्पाद	11.95	12.83	10.47	10.98	10.96	10.91	11.35	9.78	10.47
खाद्य तेल	3.04	2.72	2.87	3.35	3.59	4.27	3.46	2.95	3.14
मांस, मछली और अण्डा	2.04	2.71	1.91	2.32	1.77	2.12	1.74	2.46	2.06
सब्जियां	5.30	4.82	5.29	5.72	5.17	5.72	5.03	4.78	5.26
फल	2.22	2.02	1.65	1.79	2.04	2.80	1.78	2.10	1.96
चीनी	2.03	2.24	1.90	1.90	1.75	1.88	2.09	2.02	1.87
नमक	0.19	0.18	0.15	0.15	0.16	0.14	0.16	0.15	0.15
मसाले	2.22	1.69	1.54	1.56	1.51	1.89	1.52	1.32	1.56
पेय पदार्थ आदि	4.70	3.30	7.60	3.63	3.83	4.95	3.44	3.24	3.40
कुल खाद्य	52.68	48.18	47.12	46.45	45.40	47.79	44.68	44.04	44.77
पान	0.52	0.48	0.57	0.43	0.36	0.57	0.39	0.70	0.32
तम्बाकू	0.90	0.86	0.77	0.89	0.76	9.38	0.98	1.12	0.71
मादक द्रव्य	0.24	0.29	0.25	0.36	0.25	0.44	0.30	0.77	0.26
ईंधन एवं प्रकाश	8.34	9.57	9.44	10.54	10.36	9.55	11.14	9.83	9.61
वस्त्र एवं बिस्तर आदि	6.05	6.12	6.43	6.64	6.67	5.74	4.75	5.38	5.62
जूता चप्पल	1.43	1.63	1.31	1.17	1.15	1.06	1.36	1.03	1.02
विविध उपभोक्ता वस्तुएं एवं सेवाएं	17.88	18.50	15.31	15.33	15.63	15.62	20.29	16.10	17.77
किराया	2.23	2.58	3.69	2.21	2.43	2.32	2.33	3.26	2.25
उपभोक्ता कर एवं उपकर	0.41	0.34	0.24	0.44	0.43	0.68	0.47	0.97	0.64
शिक्षा	4.53	5.41	6.59	6.99	7.90	6.43	7.08	6.58	8.11
चिकित्सा	4.19	6.14	5.86	5.75	5.19	5.09	32.84	6.81	5.65
टिकाऊ वस्तुएं	3.23	2.82	2.43	2.82	3.41	3.78	3.97	3.40	3.26
कुल अखाद्य	47.32	51.82	52.88	53.55	54.60	52.21	55.32	55.96	55.23
कुल उपभोक्ता व्यय	100.00	100.00	100.00	100.00	100.00	100.00	100.00	100.00	100.00

3.7 शिक्षा के स्तर के अनुसार व्यक्तियों का वितरण (तालिका संख्या 5 ग्रामीण/नगरीय/राज्य)

राज्य के ग्रामीण क्षेत्र में 30.8 प्रतिशत व्यक्ति अशिक्षित पाये गये जबकि नगरीय क्षेत्र में यह 21.0 प्रतिशत पाया गया। शिक्षा का लिंगवार अध्ययन करने पर पाया गया राज्य के ग्रामीण क्षेत्र में पुरुषों का अशिक्षा का स्तर 18.6 प्रतिशत तथा नगरीय में 15.7 प्रतिशत पाया गया जबकि महिला जनसंख्या का यह प्रतिशत ग्रामीण व नगरीय में क्रमशः 41.8 तथा 26.0 प्रतिशत था। राज्य के ग्रामीण क्षेत्र में परा-स्नातक महिलाओं का प्रतिशत एक से कम था जबकि नगरीय में यह प्रतिशत 3.2 था। इससे स्पष्ट होता है कि ग्रामीण क्षेत्र में महिलाओं को उच्च शिक्षा में अधिक



अवसर दिये जाने की आवश्यकता है। यदि प्राइमरी शिक्षा को देखा जाये तो स्पष्ट होता है कि ग्रामीण क्षेत्र की महिलाओं का प्रतिशत 15.4 तथा पुरुषों का 18.1 प्रतिशत है। किन्तु उच्च शिक्षा की ओर बढ़ने पर महिलाओं में प्रतिशत कम हो जाता है। राज्य के नगरीय क्षेत्र में प्राइमरी से परा-स्नातक का प्रतिशत पुरुषों एवं महिलाओं का लगभग एक समान है। प्राइमरी शिक्षा ग्रामीण क्षेत्र में 39.2

प्रतिशत तथा नगरीय क्षेत्र में 35.2 प्रतिशत आकलित हुई। इसी प्रकार मिडिल शिक्षा ग्रामीण क्षेत्र में 15 प्रतिशत तथा नगरीय क्षेत्र में 14 प्रतिशत पायी गयी, अर्थात् प्राइमरी तथा मिडिल शिक्षा का प्रतिशत ग्रामीण तथा नगरीय क्षेत्र में लगभग समान है। उच्च शिक्षा की तरफ बढ़ने पर ग्रामीण तथा नगरीय क्षेत्र में प्रतिशत अन्तर बढ़ता गया।

तालिका प-7 राज्य के ग्रामीण व नगरीय क्षेत्र में विभिन्न शिक्षा स्तर का प्रतिशत वितरण

percentage distribution of 7+ population by educational level for each sex and sector

sector	sex	percentage of persons aged 7 and above with educational level									
		not literate	literate without formal schooling	literate with formal schooling						diploma holders, graduates & post graduates	all
				below primary	primary	middle	secondary	higher secondary			
(1)	(2)	(3)	(4)	(5)	(6)	(7)	(8)	(9)	(10)	(11)	
Rural	Female	41.80	2.00	19.30	15.40	12.00	4.90	3.00	1.70	100.00	
	Male	18.60	1.30	22.50	18.10	18.20	9.60	5.80	5.90	100.00	
	All	30.80	1.70	20.80	16.70	15.00	7.10	4.30	3.50	100.00	
Urban	Female	26.00	2.80	15.30	15.60	12.30	9.60	7.80	10.70	100.00	
	Male	15.70	1.50	18.30	16.70	15.70	11.60	8.50	12.00	100.00	
	All	21.00	2.20	16.80	16.20	14.00	10.50	8.20	11.30	100.00	

3.8 रिहायशी वास प्ररूप तथा संरचना प्रकार अनुसार परिवारों का वितरण (तालिका संख्या 6 व 7 ग्रामीण/नगरीय/राज्य)

राज्य के कुल 301.29 लाख परिवारों में से 288.98 लाख (95.9 प्रतिशत) निजी आवास में, 103.96 लाख (3.5 प्रतिशत) परिवार किराये के आवास में रहते पाये गये। राज्य के ग्रामीण क्षेत्र के कुल 245.58 लाख परिवारों में से 243.84 लाख (99.3 प्रतिशत) निजी आवास में, 0.973 (0.4 प्रतिशत) लाख परिवार किराये के आवास में तथा 0.759 लाख (0.3 प्रतिशत) परिवारों की आवासीय इकाई "अन्य" प्रकार की थी। ग्रामीण क्षेत्र के नगण्य परिवारों के पास आवास नहीं संसूचित हुआ। राज्य के नगरीय क्षेत्र के कुल 55.71 लाख परिवारों में से 45.13 लाख (81.0 प्रतिशत) परिवार स्वाधिकृत आवासीय इकाई में, 9.42 लाख (16.9 प्रतिशत) परिवार किराये के आवास तथा 1.15 लाख (2.1 प्रतिशत) परिवारों की आवास इकाई "अन्य" प्रकार की थी, में रहते पाये गये। ग्रामीण क्षेत्र की भांति नगरीय क्षेत्र में भी रिहायशी आवासहीन परिवारों का प्रतिशत नगण्य अनुमानित हुआ।

आवास संरचना में प्रयुक्त सामग्री के आधार पर आवासों के संरचना का अध्ययन करने पर पाया गया कि राज्य के कुल 301.29 लाख परिवारों में 59.38 लाख (19.7 प्रतिशत) के आवास प्ररूप कच्चा, 65.31 लाख (21.7 प्रतिशत) अर्द्ध-पक्का तथा 176.27 लाख (58.5 प्रतिशत) पक्के आवासीय प्ररूप के पाये गये। राज्य में आवासहीन परिवार 0.321 लाख (0.1 प्रतिशत) अनुमानित हुए। आवासहीन परिवारों का मासिक प्रति उपभोक्ता व्यय सबसे कम रू0 390.22 अनुमानित हुआ।

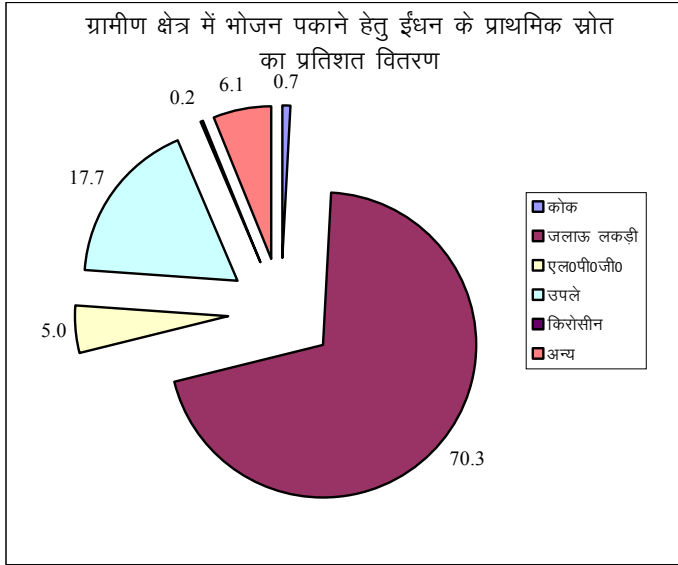
सारिणी प-8 प्रति 1000 परिवारों का वास संरचना प्ररूप अनुसार वितरण

रा.प्र.स. आवृत्तियाँ	प्रति हजार परिवार							
	ग्रामीण				नगरीय			
	कच्चा	अर्द्धपक्का	पक्का	कुल	कच्चा	अर्द्धपक्का	पक्का	कुल
(1)	(2)	(3)	(5)	(6)	(7)	(8)	(9)	(10)
63वीं	233	249	517	1000	38	77	884	1000
62वीं	226	264	509	1000	48	74	878	1000
60वीं	262	263	475	1000	50	99	851	1000
59वीं	249	271	480	1000	54	102	844	1000
58वीं	231	312	456	1000	45	113	842	1000
57वीं	280	227	493	1000	71	129	800	1000
56वीं	364	302	334	1000	91	176	732	1000

आवास की संरचना में प्रयुक्त सामग्री के आधार पर परिभाषित संरचना के प्ररूप का अध्ययन गत् 56वीं से 63वीं आवृत्ति तक का करने पर राज्य के ग्रामीण क्षेत्र के परिवारों के आवासों के संरचना प्ररूप 'कच्चा' के परिवारों में गिरावट की स्पष्ट प्रवृत्ति परिलक्षित नहीं हुई। 'पक्का' संरचना प्ररूप के परिवारों में कोई स्पष्ट प्रवृत्ति परिलक्षित नहीं हुई। राज्य के नगरीय क्षेत्र में संरचना प्ररूप 'कच्चा' की संख्या प्रति हजार 91 से घटकर प्रति हजार 38 रह गयी। इसके विपरीत संरचना प्ररूप 'पक्का' के परिवारों में यह प्रवृत्ति बढ़ने की रही। रा.प्र.स. 56वीं आवृत्ति में प्रति हजार 'पक्का' संरचना प्ररूप के परिवार प्रति हजार जो 732 थे, 63वीं आवृत्ति में बढ़कर 884 प्रति हजार हो गयी। संरचना प्ररूप अर्द्ध-पक्का 56 वीं आवृत्ति में ग्रामीण क्षेत्र में प्रति हजार परिवारों पर 302 थी जो 63 वीं आवृत्ति में घटकर प्रति हजार परिवारों पर 249 रह गयी। इसी प्रकार नगरीय क्षेत्र में भी अर्द्ध-पक्का संरचना प्रति हजार परिवार 176 से घटकर 77 पर आ गयी। तालिका से यह भी स्पष्ट होता है कि ग्रामीण क्षेत्र की आधी से अधिक जनसंख्या अब पक्के मकानों में वास करती है।

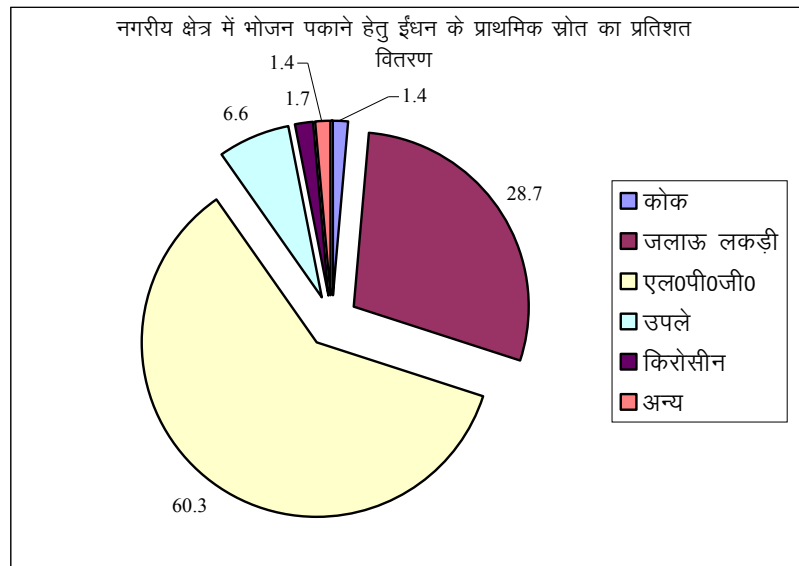
3.9 भोजन पकाने के लिए प्रयुक्त ऊर्जा का प्राथमिक स्रोत (तालिका संख्या 8 ग्रामीण/नगरीय/राज्य)

राज्य के ग्रामीण क्षेत्र में खाना पकाने के लिए जलाऊ लकड़ी तथा चिप्पियों को 71.1 प्रतिशत परिवार, उपले का प्रयोग 17.7 प्रतिशत परिवार करते पाये गये। खाना पकाने के लिए गैस (एल.पी.जी.) का प्रयोग 5.0 प्रतिशत परिवार करते पाये गये। 6.1 प्रतिशत परिवार ईंधन के रूप में खाना बनाने के लिए प्राथमिक स्रोत 'अन्य' का प्रयोग करते पाये गये। केरोसीन का प्रयोग करने



वालों का प्रतिशत मात्र 0.2 था। राज्य के नगरीय क्षेत्र में ईंधन के रूप में जलाऊ लकड़ी तथा चिप्पियों का प्रयोग ग्रामीण क्षेत्र के परिवारों से आधे से कम (30.1 प्रतिशत) पाया गया। जबकि एल.पी.जी. प्रयोग करते हुए सर्वाधिक नगरीय क्षेत्र में 60.3 प्रतिशत परिवार पाये गये। उपले का प्रयोग करने वाले परिवारों का प्रतिशत नगरीय क्षेत्र (6.6 प्रतिशत) में ग्रामीण क्षेत्र के परिवारों का एक-तिहाई से कम पाया गया। औसत मासिक उपभोक्ता व्यय का खाना पकाने के ईंधन के प्रकार अनुसार अध्ययन करने पर पाया

गया कि राज्य के ग्रामीण क्षेत्र में जलाऊ लकड़ी एवं चिप्पियों का उपयोग करने वाले परिवारों का औसत प्रति व्यक्ति मासिक उपभोक्ता व्यय रु. 674.52 रहा। जबकि सर्वाधिक एल.पी.जी. (रु. 1032.10) का प्रयोग करने वाले परिवारों का रहा। नगरीय क्षेत्र में एल.पी.जी के प्रयोग करने वाले परिवारों का औसत मासिक प्रति व्यक्ति उपभोक्ता व्यय रु. 1266.97 रहा। जलाऊ लकड़ी तथा चिप्पियों, उपले, मिट्टी का तेल का खाना पकाने के लिए उपयोग करने वाले परिवारों का औसत प्रति व्यक्ति मासिक उपभोक्ता व्यय क्रमशः रु. 747.56 रु. 683.63 तथा रु. 815.96 पाया गया। ग्रामीण तथा नगरीय दोनों क्षेत्रों के भोजन पकाने के ईंधन



के रूप में सर्वाधिक जलाऊ लकड़ी का प्रयोग पाया गया। ग्रामीण क्षेत्र में 70.3 प्रतिशत परिवार जलाऊ लकड़ी का प्रयोग ईंधन के रूप में प्रयोग करते पाये गये। जबकि शहरी क्षेत्र में भी एक

चौथाई से ऊपर अर्थात् 28.7 प्रतिशत परिवार जलाऊ लकड़ी का प्रयोग खाना पकाने के ईंधन के रूप में करते पाये गये। गोबर गैस का प्रयोग ईंधन के रूप में लगभग शून्य पाया गया।

सारिणी प-9 प्रति 1000 परिवारों का भोजन पकाने के लिए प्रयुक्त ऊर्जा का प्राथमिक स्रोत अनुसार वितरण

रा.प्र.स. आवृत्तियाँ	प्रति 1000 परिवारों का भोजन पकाने के लिए प्रयुक्त ऊर्जा का प्राथमिक स्रोत													
	ग्रामीण							नगरीय						
	कोक, कोयला	जलाऊ लकड़ी तथा चिप्पियाँ	एल.पी.जी गैस	उपले	किरोसिन	अन्य	कुल	कोक, कोयला	जलाऊ लकड़ी तथा चिप्पियाँ	एल.पी.जी गैस	उपले	किरोसिन	अन्य	कुल
(1)	(2)	(3)	(4)	(5)	(6)	(7)	(8)	(9)	(10)	(11)	(12)	(13)	(14)	(15)
63वीं	7	703	50	177	2	61	1000	14	287	603	66	17	14	1000
62वीं	4	649	45	243	3	51	1000	5	325	566	70	17	14	1000
61वीं	3	625	45	245	2	80	1000	6	268	584	84	31	19	1000
60वीं	5	629	48	230	1	87	1000	7	258	616	70	30	19	1000
59वीं	9	663	49	216	2	61	1000	9	294	571	81	34	11	1000
58वीं	6	621	47	284	6	36	1000	7	335	519	95	35	7	1000
57वीं	10	676	35	209	9	61	1000	11	290	515	96	50	38	1000
56वीं	3	568	33	332	8	54	1000	18	367	462	79	69	3	1000
55वीं	7	489	36	376	7	83	1000	28	295	454	102	82	12	1000

राज्य के ग्रामीण क्षेत्र में रा.प्र.स. 56वीं से 63वीं आवृत्ति के बीच भोजन पकाने के लिए प्रयुक्त ऊर्जा का प्राथमिक स्रोत का अध्ययन से स्पष्ट हुआ कि ग्रामीण क्षेत्रों में उपले का प्रयोग कम हुआ है जबकि जलाऊ लकड़ियों का प्रयोग बढ़ा है। एल.पी.जी. गैस के उपयोग की प्रवृत्ति बढ़ती हुई पायी गयी। राज्य के नगरीय क्षेत्र के मामले में जलाऊ लकड़ी एवं चिप्पियों के उपयोग की प्रवृत्ति सामान्यतः घटती पायी गयी तथा एल.पी.जी. गैस के उपयोग की प्रवृत्ति बढ़ती पायी गयी। *किरोसिन को खाना पकाने के लिए ईंधन के रूप में उपयोग की प्रवृत्ति ग्रामीण व नगरीय दोनों क्षेत्रों में घटती हुई परिलक्षित हुई (सारिणी प-8)।*

3.10 प्रकाश के लिए प्रयुक्त ऊर्जा का प्राथमिक स्रोत (तालिका संख्या 9 ग्रामीण/नगरीय/राज्य)

राज्य के ग्रामीण क्षेत्र में प्रकाश के लिए ईंधन का स्रोत-मिट्टी का तेल उपयोग करने वाले सर्वाधिक (73.0 प्रतिशत) परिवार पाये गये। प्रकाश के स्रोत का ईंधन-विद्युत का प्रयोग करने वाले 25.6 प्रतिशत परिवार अनुमानित हुए। इसके विपरीत राज्य के नगरीय क्षेत्र में प्रकाश के लिए ईंधन का स्रोत-विद्युत का उपयोग करने वाले सर्वाधिक (81.8 प्रतिशत) परिवार पाये गये तथा मिट्टी का तेल उपयोग करने वाले मात्र 16.7 प्रतिशत परिवार ही अनुमानित हुए। ग्रामीण क्षेत्र में प्रकाश के लिए प्रयुक्त ऊर्जा का स्रोत के अनुसार पारिवारिक उपभोक्ता व्यय का अध्ययन करने पर पाया गया कि मिट्टी का तेल का उपयोग करने वाले परिवारों का औसत मासिक उपभोक्ता व्यय रु. 565 रहा, जबकि विद्युत से सम्बन्धित परिवारों का रु. 782 अनुमानित हुआ। नगरीय क्षेत्र के मामले में उक्त क्रमशः रु. 567 व रु. 1106 अनुमानित हुआ।

राज्य के ग्रामीण क्षेत्र में रा.प्र.स. 56वीं से 63वीं आवृत्ति के बीच प्रकाश के लिए प्रयुक्त ऊर्जा का प्राथमिक स्रोत का अध्ययन करने पर राज्य के ग्रामीण क्षेत्र में मिट्टी का तेल के प्रयोग प्रति हजार परिवारों में से 740 से 782 के बीच घटता-बढ़ता पाया गया। इसी प्रकार विद्युत के प्रयोग की घटने अथवा बढ़ने की कोई स्पष्ट प्रवृत्ति दृष्टिगोचर नहीं हुई। ग्रामीण क्षेत्र के विपरीत नगरीय क्षेत्र में प्रकाश के लिए ऊर्जा का प्राथमिक स्रोत विद्युत रहा। प्रति हजार परिवारों में से संदर्भित आवृत्तियों में उक्त का प्रयोग करने वाले परिवारों की संख्या 771 से 810 के बीच घटता-बढ़ता पाया गया (सारिणी प-8)।

सारिणी प-10 प्रति 1000 परिवारों का प्रकाश के लिए प्रयुक्त ऊर्जा का प्राथमिक स्रोत के अनुसार वितरण

रा.प्र.स. आवृत्तियाँ	प्रति 1000 परिवारों का प्रकाश के लिए प्रयुक्त ऊर्जा का प्राथमिक स्रोत							
	ग्रामीण				नगरीय			
	किरोसिन	विद्युत	अन्य	कुल	किरोसिन	विद्युत	अन्य	कुल
(1)	(2)	(3)	(4)	(5)	(6)	(7)	(8)	(9)
63वीं	730	256	14	1000	167	818	16	1000
62वीं	773	200	26	1000	186	796	18	1000
61वीं	765	225	11	1000	192	792	13	1000
60वीं	775	217	8	1000	177	804	19	1000
59वीं	772	213	15	1000	173	810	17	1000
58वीं	740	251	9	1000	194	799	6	1000
57वीं	757	218	25	1000	218	771	11	1000
56वीं	782	193	25	1000	200	784	16	1000
55वीं	748	239	13	1000	169	816	15	1000

3.11 आवासीय इकाई का औसत ढका क्षेत्रफल (तालिका संख्या: 10 ग्रामीण/नगरीय/राज्य)

आवासीय इकाई का आशय यहाँ पर परिवार के केवल वास्तविक निवास से है। आवासीय इकाई एक परिवार के लिए पूरी इमारत या उसका एक भाग हो सकती है। आवासीय इकाई के ढके क्षेत्रफल में उसके उपयोग में आ रहे सभी कमरों, रसोई आदि तथा बरामदों के फर्श क्षेत्रफल का योग सम्मिलित किया गया है। राज्य के ग्रामीण क्षेत्र में प्रति परिवार औसत ढका क्षेत्र 85.92 वर्गमी. अनुमानित हुआ। ग्रामीण क्षेत्र के कुल परिवारों में से 32.70 प्रतिशत परिवार 40 वर्ग मी. से कम ढके क्षेत्रफल के आवासीय इकाई में निवास करते पाये गये तथा 67.30 प्रतिशत परिवार 40 वर्ग मी. या उससे अधिक क्षेत्रफल के आवासीय इकाई में निवास करते अनुमानित हुए। राज्य के नगरीय क्षेत्र में प्रति परिवार औसत ढका क्षेत्रफल (85.59 वर्ग मी.), ग्रामीण क्षेत्र से कम अनुमानित हुआ। नगरीय क्षेत्र के कुल परिवारों में से 29.20 प्रतिशत परिवार 40 वर्ग मी. से कम ढके क्षेत्रफल के आवासीय इकाई में निवास करते पाये गये तथा 70.80 प्रतिशत परिवार 40 वर्ग मी. या उससे अधिक क्षेत्रफल के आवासीय इकाई में निवास करते अनुमानित हुए।

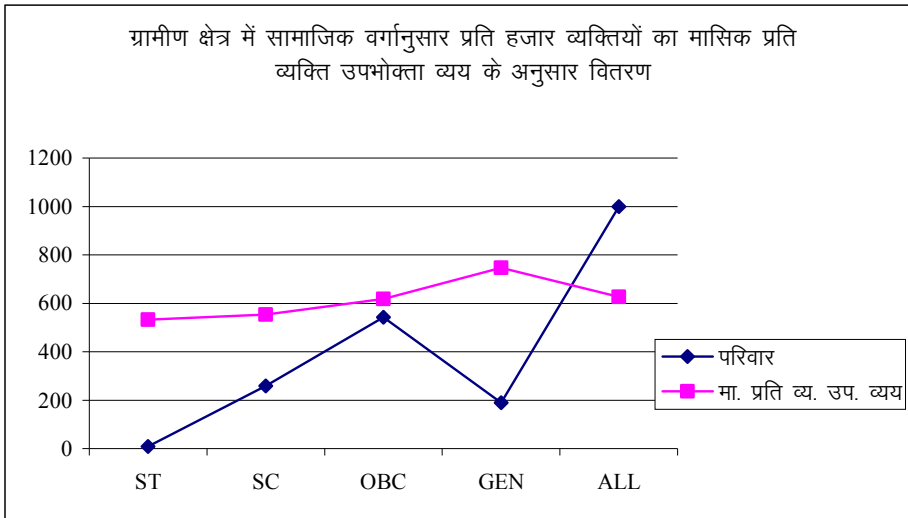
व्यक्तियों का आवासीय इकाई के क्षेत्रफल के अनुसार अध्ययन करने पर पाया गया कि राज्य के ग्रामीण क्षेत्र के 6.40 प्रतिशत व्यक्ति 14 वर्ग मी. या उससे कम ढका क्षेत्रफल के आवास में रहते पाये गये तथा 31.30 प्रतिशत प्रतिशत व्यक्ति 90 वर्ग मी. या उससे अधिक ढका क्षेत्रफल के आवास में रहते पाये गये। नगरीय क्षेत्र के कुल व्यक्तियों में से 4.9 प्रतिशत व्यक्ति 14 वर्ग मी.

या उससे कम ढका क्षेत्रफल के आवास में रहते पाये गये तथा 29.10 प्रतिशत व्यक्ति 90 वर्ग मी. या उससे अधिक ढका क्षेत्रफल के आवास में रहते पाये गये। प्रति व्यक्ति आवासीय इकाई के ढके क्षेत्रफल के अनुसार परिवारों के प्रतिशत वितरण का अध्ययन करने पर पाया गया कि राज्य के ग्रामीण क्षेत्र के 2.2 प्रतिशत परिवार प्रति व्यक्ति 10 वर्ग मी. से कम ढके क्षेत्रफल के आवासीय इकाई में निवास करते हैं।

3.12 धारित भूमि आकार अनुसार परिवारों का वितरण (तालिका संख्या: 11 ग्रामीण)

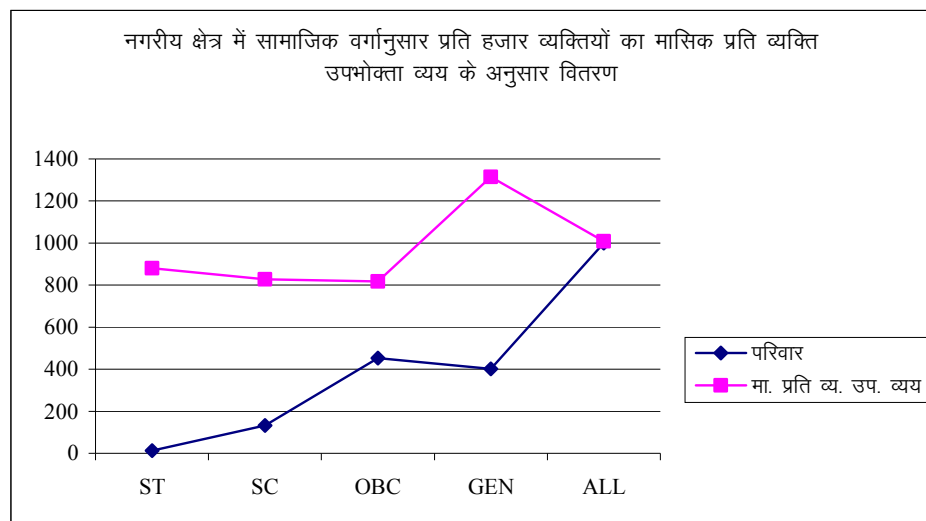
राज्य के ग्रामीण क्षेत्र के 32.3 प्रतिशत परिवार 0.01 हेक्टेयर से कम भूमि धारित करते पाये गये। राज्य के ग्रामीण क्षेत्र के 0.70 प्रतिशत परिवार ही 4.01 हेक्टेयर या इससे अधिक भूमि धारित करते अनुमानित हुए। ग्रामीण क्षेत्र के 51.90 प्रतिशत परिवार 0.02 हेक्टेयर से 1.0 हेक्टेयर के बीच भूमि धारित करते अनुमानित हुए।

3.13 सामाजिक समूह अनुसार परिवारों/जनसंख्या का वितरण (तालिका संख्या: 12 ग्रामीण/नगरीय/राज्य)



राज्य के ग्रामीण क्षेत्र में 0.9 प्रतिशत परिवार अनुसूचित जनजाति, 25.9 प्रतिशत अनुसूचित जाति, 54.3 प्रतिशत परिवार अन्य पिछड़े वर्ग एवं 18.9 प्रतिशत परिवार अन्य सामाजिक समूहों के पाये गये। जबकि नगरीय

क्षेत्र में यह प्रतिशत क्रमशः 1.3 प्रतिशत, 13.3 प्रतिशत, 45.3 प्रतिशत एवं 40.1 प्रतिशत रहा। सामाजिक समूह अनुसार औसत प्रति व्यक्ति मासिक उपभोक्ता व्यय ग्रामीण क्षेत्र में न्यूनतम अनुसूचित जन-जाति का



रु. 532 पाया गया तथा अधिकतम अन्य वर्ग का औसत प्रति व्यक्ति मासिक उपभोक्ता व्यय रु. 747 अनुमानित हुआ। नगरीय क्षेत्र के मामले में अनुसूचित जन-जाति के वर्ग के परिवारों का औसत प्रति व्यक्ति मासिक उपभोक्ता व्यय न्यूनतम (रु. 543) अनुमानित हुआ, अधिकतम औसत प्रति व्यक्ति मासिक उपभोक्ता व्यय (रु. 1200) अन्य जाति समूह के परिवारों का अनुमानित हुआ। ग्रामीण क्षेत्रों में औसत प्रति व्यक्ति आय का अन्तर विभिन्न जाति समूहों में कम पाया गया है, जबकि नगरीय क्षेत्र में यह अन्तर दुगुने से अधिक है।

सारिणी प-11 प्रति 1000 परिवारों का सामाजिक समूह अनुसार वितरण

रा.प्र.स. आवृत्तियाँ	ग्रामीण					नगरीय				
	अनुसूचित जन-जाति	अनुसूचित जाति	अन्य पिछड़ा वर्ग	अन्य	कुल	अनुसूचित जन-जाति	अनुसूचित जाति	अन्य पिछड़ा वर्ग	अन्य	कुल
(1)	(2)	(3)	(4)	(5)	(6)	(7)	(8)	(9)	(10)	(11)
63वीं	9	259	543	189	1000	13	133	453	401	1000
62वीं	11	232	551	206	1000	10	154	406	429	1000
61वीं	10	274	531	185	1000	9	156	448	387	1000
60वीं	7	277	530	186	1000	11	118	405	466	1000
59वीं	5	297	485	213	1000	10	138	404	448	1000
58वीं	6	253	524	217	1000	7	124	455	415	1000
57वीं	9	271	537	183	1000	9	170	417	404	1000
56वीं	23	277	474	226	1000	11	181	346	462	1000
55वीं	10	269	432	289	1000	13	145	331	509	1000

गत 56वीं से 63वीं आवृत्ति के बीच सामाजिक समूह अनुसार परिवारों के वितरण का अध्ययन करने पर राज्य के ग्रामीण व नगरीय किसी भी क्षेत्र में कोई स्पष्ट घटाव या बढ़ाव की प्रवृत्ति दृष्टिगोचर नहीं हुआ।

3.14 परिवार प्ररूप अनुसार परिवारों का वितरण (तालिका संख्या: 13 ग्रामीण/नगरीय/राज्य)

राज्य के ग्रामीण क्षेत्र के सर्वाधिक 47.0 प्रतिशत परिवार कृषि क्षेत्र में स्व-नियोजित पाये गये। कृषि श्रमिक परिवारों का प्रतिशत 17.6 रहा। मात्र 11.7 प्रतिशत परिवार गैर-कृषि में स्व-नियोजित पाये गये। नगरीय क्षेत्र के सर्वाधिक 50.94 प्रतिशत परिवार स्व-नियोजित तथा 30.5 प्रतिशत परिवार नियमित मजदूरी/वेतन अर्जक के अन्तर्गत पाये गये। आकस्मिक श्रमिक के अन्तर्गत 12.48 प्रतिशत परिवार पाये गये। राज्य के ग्रामीण क्षेत्र में परिवार प्ररूप अन्य के अन्तर्गत वर्गीकृत परिवारों का औसत प्रति व्यक्ति मासिक उपभोक्ता व्यय अधिकतम रु. 721.00 तथा कृषि श्रमिक परिवारों का औसत प्रति व्यक्ति मासिक उपभोक्ता व्यय न्यूनतम रु. 516.00 अनुमानित हुआ। नगरीय क्षेत्र के मामले में परिवार प्ररूप-नियमित मजदूरी/वेतन अर्जक का औसत प्रति व्यक्ति मासिक उपभोक्ता व्यय सर्वाधिक रु. 1314.00 अनुमानित हुआ जबकि परिवार प्ररूप-आकस्मिक मजदूर का न्यूनतम रु. 516.00 अनुमानित हुआ।

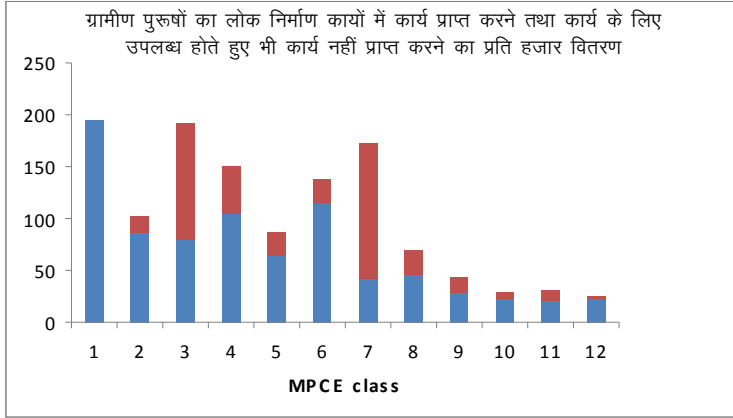
सारिणी प-12 परिवार प्ररूप अनुसार प्रति 1000 परिवारों वितरण

रा.प्र.स. आवृत्तियाँ	परिवार प्ररूप अनुसार प्रति हजार परिवारों का वितरण										
	ग्रामीण						नगरीय				
	गैर-कृषि में स्व-नियोजित	कृषि श्रमिक	अन्य श्रमिक	कृषि में स्व-नियोजित	अन्य	कुल	स्व-नियोजित	नियमित मजदूरी/वेतन अर्जक	आकस्मिक श्रमिक	अन्य	कुल
(1)	(2)	(3)	(4)	(5)	(6)	(7)	(8)	(9)	(10)	(11)	(12)
62वीं	138	130	123	543	66	1000	510	264	125	102	1000
61वीं	157	143	128	506	86	1000	510	270	131	89	1000
60वीं	125	194	98	502	81	1000	444	305	111	140	1000
59वीं	126	164	109	528	73	1000	482	321	101	96	1000
58वीं	182	154	89	492	83	1000	501	282	111	106	1000
57वीं	105	271	61	416	147	1000	458	275	166	101	1000
56वीं	117	271	59	451	102	1000	439	302	173	86	1000

गत 57वीं से 63वीं आवृत्ति के बीच परिवार प्ररूप अनुसार परिवारों का वितरण का अध्ययन करने पर उक्त में परिवर्तन का कोई निश्चित प्रवृत्ति राज्य के ग्रामीण व नगरीय किसी भी क्षेत्र में दृष्टिगोचर नहीं हुई। ग्रामीण क्षेत्र में 58वीं आवृत्ति को छोड़कर अन्य आवृत्तियों में गैर-कृषि में स्व नियोजित परिवार प्रति हजार 105 से 138 के बीच रहे। कृषि श्रमिक परिवारों का वितरण 58वीं आवृत्ति से 60वीं के बीच बढ़ता हुआ पाया गया। कृषि में स्व-नियोजित परिवार 57वीं से 62वीं के बीच प्रति हजार 416 से 543 के बीच अनुमानित हुआ। नगरीय क्षेत्र में स्वनियोजित परिवार प्रति 1000 में 458 से 510 के बीच अनुमानित हुआ। नियमित मजदूरी/वेतन अर्जक परिवार 275 से 264 प्रति हजार अनुमानित हुए। इसी प्रकार नगरीय क्षेत्र में आकस्मिक श्रमिक परिवार 166 से 125 के बीच अनुमानित हुए।

3.15 लोक निर्माण कार्यक्रम

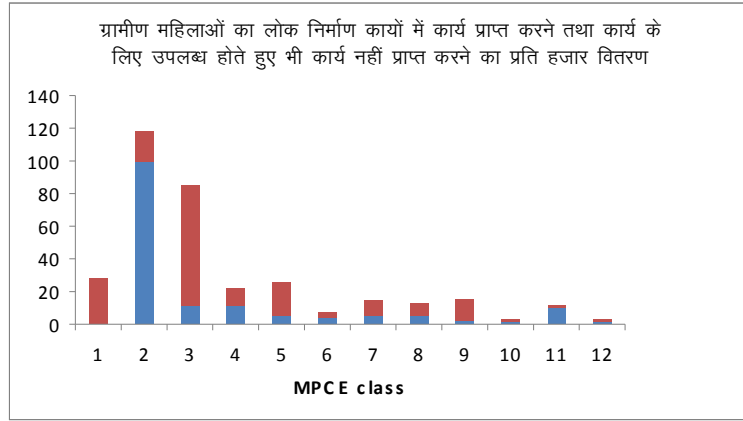
राज्य के ग्रामीण क्षेत्र में चलाये जा रहे रोजगार कार्यक्रमों में मुख्यतः राष्ट्रीय रोजगार गारंटी योजना, सम्पूर्ण ग्रामीण रोजगार योजना, कार्य के बदले खाद्य योजना एवं गरीबी निवारण हेतु संचालित अन्य रोजगार कार्यक्रमों को सम्मिलित किया गया। जिसके अन्तर्गत 15 वर्ष से अधिक



आयु वर्ग के व्यक्तियों की अपने ग्राम में गत एक वर्ष में लोक निर्माण कार्यक्रमों में भागीदारी का बिन्दुवार अध्ययन करने पर पाया गया कि 15 वर्ष से अधिक आयु वर्ग की कुल अनुमानित जनसंख्या 842.35 लाख थी जिसमें से 23.18 लाख व्यक्तियों को रोजगार प्राप्त हुआ। 18.83 लाख व्यक्तियों को रोजगार की मांग

थी किन्तु रोजगार नहीं प्राप्त हुआ तथा 800.33 लाख व्यक्ति लोक निर्माण कार्य करने के इच्छुक नहीं थे। लोक निर्माण कार्य में संलग्न व्यक्तियों का लिंगवार अध्ययन करने पर ज्ञात हुआ कि 15 वर्ष से अधिक आयु वर्ग के पुरुषों की कुल अनुमानित जनसंख्या 435.09 लाख में 20.76 लाख

को लोक निर्माण कार्यक्रम के अन्तर्गत कार्य प्राप्त हुआ, 14.36 लाख पुरुष कार्य करने के इच्छुक थे किन्तु कार्य नहीं मिला। शेष 399.97 लाख पुरुष कार्य करने के इच्छुक नहीं थे। महिलाओं की कुल अनुमानित जनसंख्या 407.25 लाख में 2.42 लाख महिलाओं को रोजगार प्राप्त हुआ, 4.47 लाख महिलाओं को रोजगार



की अपेक्षा थी किन्तु कार्य नहीं मिला तथा 400.35 लाख महिलाएँ कार्य के लिए इच्छुक नहीं थीं। रोजगार में संलग्न 97.47 प्रतिशत व्यक्तियों को मजदूरी हेतु नगद धनराशि तथा 2.53 प्रतिशत व्यक्तियों को वस्तु के रूप में मजदूरी प्राप्त हुई।



चतुर्थ-परिच्छेद

केन्द्र तथा राज्य प्रतिदर्श के आँकड़ों का तुलनात्मक अध्ययन

serial no.	item	Central		state	
		rural	urban	rural	urban
1	2	3	4	5	6
1	Estd no hhs(00)	245631	69580	245580	55717
2	No sample hhs	2322	2874	4634	6090
3	Average hhs size	5.60	5.00	5.60	5.48
4	Average MPCE	653.18	907.87	626.84	1007.82
MPCE Break-Up (Rs.)					
5	Cereals	112.38	116.46	114.92	119.87
6	Gram	0.69	1.23	0.83	1.39
7	Cereals substitute	0.15	0.07	0.03	0.04
8	Pulses and pulse product	24.39	26.72	25.57	28.87
9	Milk & milk product	67.50	95.54	72.97	105.48
10	Edible oil	24.18	29.87	27.36	31.67
11	Egg fish and meat	10.43	17.18	10.50	20.79
12	Vegetables	40.38	49.39	43.13	52.98
13	Fresh fruits	7.39	13.47	6.23	13.39
14	Dry fruits	2.39	5.52	2.62	6.35
15	Sugar	15.63	18.63	14.95	18.82
16	Salt	1.19	1.49	1.15	1.56
17	Spices	13.21	15.62	11.97	15.72
18	Beverages	21.03	46.03	16.52	34.31
19	Pan	2.29	3.36	2.94	3.24
20	Tobacco	8.80	9.56	7.56	7.18
21	Intoxicants	2.31	3.06	1.39	2.63
22	Fuel and light	60.40	96.82	59.55	96.82
23	Clothing	37.51	56.46	36.94	56.65
24	Footwear	5.89	10.75	5.87	10.26
25	Education	22.07	71.87	20.93	81.78
26	Medical institutional	23.18	16.62	11.80	12.92
27	Medical non- inst.	42.37	53.61	35.01	44.02
28	Miscell. Consumer goods	30.49	57.07	26.75	54.70
29	Consumer services & conveyence	45.78	110.49	45.88	124.38
30	Taxes and cesses	0.13	4.23	0.02	6.48
31	Durable goods	30.33	34.21	23.26	32.86
Average Quantity of consumption per person per 30 days (Kg.)					
32	Rice	4.18	3.85	3.97	2.83
33	Wheat	7.63	6.03	7.78	7.67
34	Jowar	0.02	0.00	0.01	0.00
35	Bajra	0.07	0.00	0.06	0.03
36	Maize	0.07	0.01	0.12	0.01
Average value of consumption of different cereals per person per 30 days (Rs.)					
37	Rice	42.01	35.36	38.83	34.58
38	Wheat	69.11	80.86	74.79	84.91
39	Jowar	0.17	0.01	0.06	0.00
40	Bajra	0.49	0.05	0.37	0.25
41	Maize	0.55	0.16	0.81	0.12
Per 1000 number of households by primary source of energy for cooking					
42	Coke	3	7	7	14
43	Firewood and chips	753	286	703	287
44	LPG	60	556	50	603
45	Gobar gas	0	0	0	0
46	Dungcake	164	70	177	66

serial no.	item	Central		state	
		rural	urban	rural	urban
1	2	3	4	5	6
47	Kerosene	2	18	2	17
48	Electricity	0	1	0	1
Per 1000 number of households by type of structure of dwelling unit					
49	Katcha	267	33	233	38
50	Semi pucca	252	66	249	77
51	Pucca	481	901	517	884
Per 1000 number of households by primary source of energy for lighting					
52	Kerosene	718	155	730	167
53	Other oil	5	1	2	2
54	Gas	4	4	0	3
55	Candle	3	10	2	8
56	Electricity	261	826	256	818
57	No lighting arrangement	8	4	10	3
58	Others	1	0	0	0
Per 1000 distribution of households by covered area of dwelling unit					
59	<10	10	26	22	15
60	10-14	31	55	42	34
61	15-19	119	85	41	27
62	20-24	106	116	89	67
63	25-29	65	60	36	47
64	30-39	228	152	97	102
65	40-54	225	190	182	213
66	55-69	106	84	94	97
67	70-89	79	94	83	106
68	90-119	52	53	110	111
69	120 & abve	79	83	203	180
Per 1000 distribution of households by social group					
70	St	11	7	9	13
71	Sc	280	153	259	133
72	Obc	516	425	543	453
73	Others	193	415	189	401



संख्यिकीय सारिणियों की सूची

क्र.सं.	विवरण	पृष्ठ संख्या
1	Distribution of households and persons by MPCE class, number of adults and Children by sex per thousand households in different MPCE classes.(R/U)	41
2	Quantity (Kg 0.00) of consumption of cereals, gram and cereal substitutes per person for a period of 30 days for each MPCE classes.	42 to 43
3	Value (Rs. 0.00) of consumption of cereals, gram and cereal substitutes per person for a period of 30 days for each MPCE classes.	44 to 45
4	Break-up of total monthly per capita consumer expenditure (MPCE) over broad groups of items for households in different MPCE classes.	46 to 47
5	Per 1000 distribution of person aged 7 years and above by level of education.	48 to 50
6	Per 1000 distribution of households by occupancy status of dwelling unit.	51
7	Per 1000 number of households and average MPCE (Rs.) by type of structure.	52
8	Per 1000 number of households and average MPCE (Rs.) by primary source of energy for cooking.	53
9	Per 1000 number of households and average MPCE (Rs.) by primary source of energy for lighting.	54
10	Per 1000 distribution of households by covered area of dwelling unit.	55
11	Per 1000 distribution of persons by size class of land possessed(in hectares)	56
12	Per 1000 distribution of households by social group.	57
13	Per 1000 distribution of rural and urban households by household type.	58
14R	Per 1000 distribution of persons aged 15 years and above by status of getting work in public works during last 365 days preceding the date of survey.	59 to 60
15R	Average number of days worked in public works and average wages received per day for such work by persons of age 15 years and above who got work in public works, separately for each MPCE class.	61 to 62
16R	Number of persons who made complaint per 1000 persons aged 15 years and above who sought but did not get work in public works and average amount of compensation received by those who received any compensation, separately for each MPCE class.	63 to 64

The MPCE classes are computed for 62nd round data for Rural and Urban sectors separately

srl	MPCE class (Rs)	
	rural	Urban
1	0-235	0-335
2	235-270	335-395
3	270-320	395-485
4	320-365	485-580
5	365-410	580-675
6	410-455	675-790
7	455-510	790-930
8	510-580	930-1100
9	580-690	1100-1380
10	690-890	1380-1880
11	890-1155	1880-2540
12	1155 & more	2540 & more

In all cases 'n.r.' stands for 'not reported'.

Table 1: Distribution of households and persons by MPCE class, and number of adult and children by sex per thousand households in different MPCE classes

MPCE class (Rs)	no. of hhs per 1000 hhs	no. of persons per 1000 per persons	no. of persons per 1000 households					sex ratio	estd. No. of persons (00)	no. of sample hhs
			adults		children		all			
			male	female	male	female				
(1)	(2)	(3)	(4)	(5)	(6)	(7)	(8)	(9)	(10)	(11)
0-235	4	4	1729	1786	2054	2295	7865	1079	5374	20
235-270	11	15	2027	1837	1786	1815	7465	958	20270	36
270-320	36	47	2074	1999	1752	1281	7107	857	65276	150
320-365	62	73	1817	1943	1591	1027	6378	872	100876	247
365-410	80	103	1877	1559	1437	1571	6444	944	141789	298
410-455	88	94	1554	1627	1515	1338	6034	966	129539	341
455-510	110	119	1734	1604	1166	1369	5874	1025	163596	418
510-580	111	113	1683	1820	1293	1087	5883	977	155871	501
580-690	153	137	1734	1544	979	871	5129	890	189007	665
690-890	148	135	1779	1671	944	996	5390	979	185910	777
890-1155	110	98	1948	1719	859	589	5114	822	134921	578
1555 & above	87	61	1695	1373	496	407	3971	812	83244	603
all classes	1000	1000	1772	1658	1137	1035	5602	926	1375674	4634
estd. No. (00)	245580	1375674	435099	407253	279214	254109	1375674	X	X	X
sample no.	4634	28408	9182	8368	5816	5042	28408	X	X	X

MPCE class (Rs)	no. of hhs per 1000 hhs	no. of persons per 1000 per persons	no. of persons per 1000 households					sex ratio	estd. No. of persons (00)	no. of sample hhs
			adults		children		all			
			male	female	male	female				
(1)	(2)	(3)	(4)	(5)	(6)	(7)	(8)	(9)	(10)	(11)
0-335	13	17	2631	2422	2037	2519	9609	1059	5285	48
335-395	23	35	1553	1467	1506	1139	5665	852	10810	85
395-485	75	101	1725	1624	1178	1467	5994	1065	30844	312
485-580	105	126	1962	1785	1294	1316	6358	952	38510	388
580-675	102	117	2080	1941	1312	1192	6524	924	35837	439
675-790	123	128	1893	1706	1110	874	5583	859	39244	522
790-930	113	107	1945	1655	1024	849	5472	844	32855	512
930-1100	92	93	2041	1759	896	742	5439	852	28517	545
1100-1380	110	93	2147	1914	774	706	5542	897	28483	841
1380-1880	107	92	1869	1684	686	565	4804	880	28061	1068
1880-2540	61	45	1751	1691	446	357	4245	932	13778	728
2540 & above	76	44	1517	1190	376	355	3439	816	13479	602
all classes	1000	1000	1916	1715	968	887	5487	902	305702	6090
estd. No. (00)	55717	305702	106757	95577	202334	53938	305702	X	X	X
sample no.	6090	30913	11493	10178	4911	4331	30913	X	X	X

Table 2: Quantity (kg 0.00) of consumption of cereals, gram and cereal substitutes per person for a period of 30 days for each MPCE classes

Rural

item	quantity (Kg 0.00) consumed in 30 days per person in													no. reporting consumption	
	MPCE class (Rs.)													per 1000 hhs	sample hhs
	0-235	235-270	270-320	320-365	365-410	410-455	455-510	510-580	580-690	690-890	890-1155	1155 & more	all		
(1)	(2)	(3)	(4)	(5)	(6)	(7)	(8)	(9)	(10)	(11)	(12)	(13)	(14)	(15)	(16)
rice	5.25	4.28	4.44	5.12	4.29	4.31	3.75	3.9	3.73	3.74	3.31	3.7	3.97	982	4549
wheat	2.83	5.12	6.11	7.55	7.25	6.59	7.68	7.72	7.94	8.32	9.01	9.83	7.78	997	4615
jowar	0	0	0	0	0	0	0	0	0.01	0.01	0.04	0	0.01	4	17
bajra	0	0.01	0.01	0.02	0.03	0.02	0.02	0.04	0.09	0.13	0.1	0.04	0.06	41	190
maize	0.82	0.18	0.13	0.05	0.07	0.05	0.43	0.05	0.06	0.09	0.1	0.05	0.12	51	234
barley	0	0	0	0	0	0	0	0	0	0.02	0.02	0	0	1	5
small millets	0	0	0	0	0	0	0	0	0	0	0	0	0	1	4
ragi	0	0	0	0	0	0	0	0	0	0	0	0	0	0	0
total cereals	8.9	9.59	10.69	12.73	11.64	10.97	11.87	11.71	11.85	12.3	12.57	13.62	11.94	1000	4631
gram	0	0	0	0.01	0.01	0.01	0.01	0.02	0.02	0.03	0.06	0.1	0.02	165	765
cereal substitutes	0	0	0	0	0	0	0	0	0.02	0	0	0	0	1	4
estd. no. of persons (00)	5374	20270	65276	100876	141789	129539	163596	155871	189007	185910	134921	83244	1375674	X	X
no. of sample hhs	20	36	150	247	298	341	418	501	665	777	578	603	4634	X	X

Table 2: Quantity (kg 0.00) of consumption of cereals, gram and cereal substitutes per person for a period of 30 days for each MPCE classes

Urban

item	quantity (Kg 0.00) consumed in 30 days per person in													no. reporting consumption	
	MPCE class (Rs.)													hhs per 1000 hhs	sample hhs
	0-335	335-395	395-485	485-580	580-675	675-790	790-930	930-1100	1100-1380	1380-1880	1880-2540	2540 & more	all		
(1)	(2)	(3)	(4)	(5)	(6)	(7)	(8)	(9)	(10)	(11)	(12)	(13)	(14)	(15)	(16)
rice	2.19	2.53	2.72	2.98	2.97	2.86	2.53	3.37	2.72	2.97	2.57	2.42	2.83	985	5930
wheat	7.31	6.48	6.90	7.52	7.92	7.74	8.05	7.80	8.03	7.76	7.71	7.89	7.67	999	6019
jowar	0.00	0.00	0.00	0.00	0.00	0.00	0.00	0.00	0.00	0.00	0.00	0.00	0.00	1	6
bajra	0.04	0.01	0.02	0.09	0.05	0.03	0.01	0.03	0.05	0.01	0.02	0.00	0.03	16	99
maize	0.00	0.01	0.01	0.00	0.01	0.01	0.01	0.00	0.01	0.01	0.00	0.02	0.01	20	121
barley	0.00	0.00	0.00	0.00	0.00	0.00	0.00	0.00	0.00	0.00	0.00	0.00	0.00	1	9
small millets	0.00	0.00	0.00	0.00	0.00	0.00	0.00	0.00	0.00	0.00	0.00	0.00	0.00	0	3
ragi	0.00	0.00	0.00	0.00	0.00	0.00	0.00	0.00	0.00	0.00	0.00	0.00	0.00	0	1
total cereals	9.54	9.04	9.65	10.61	10.96	10.65	10.62	11.22	10.84	10.77	10.34	10.36	10.55	1000	6023
gram	0.01	0.02	0.00	0.02	0.02	0.03	0.03	0.05	0.04	0.05	0.06	0.06	0.03	268	1614
cereal substitutes	0.00	0.00	0.00	0.02	0.00	0.00	0.00	0.00	0.00	0.00	0.00	0.02	0.00	1	8
estd. no. of persons (00)	5285	10810	30844	38510	35837	39244	32855	28517	28483	28061	13778	13479	305702	X	X
no. of sample hhs	48	85	312	388	439	522	512	545	841	1068	728	602	6090	X	X

Table 3: Value (Rs. 0.00) of consumption of cereals, gram and cereal substitutes per person for a period of 30 days for each MPCE classes

Rural

item	value (Rs. 0.00) consumption in 30 days per person in													no. reporting consumption	
	MPCE class (Rs.)													hhs per 1000 hhs	sample hhs
	0-235	235-270	270-320	320-365	365-410	410-455	455-510	510-580	580-690	690-890	890-1155	1155 & more	all		
(1)	(2)	(3)	(4)	(5)	(6)	(7)	(8)	(9)	(10)	(11)	(12)	(13)	(14)	(15)	(16)
rice	29.59	33.05	38.23	43.04	37.48	43.31	37.64	38.00	36.14	39.74	36.44	43.43	38.83	982	4549
wheat	17.08	46.49	57.64	68.67	63.23	62.97	77.33	73.87	76.87	80.56	89.62	99.48	74.79	997	4615
jowar	0.00	0.00	0.00	0.00	0.00	0.00	0.00	0.00	0.12	0.08	0.37	0.00	0.06	4	17
bajra	0.00	0.06	0.06	0.10	0.17	0.09	0.12	0.25	0.63	0.96	0.63	0.24	0.37	41	190
maize	4.94	1.06	0.66	0.30	0.56	0.29	2.98	0.33	0.43	0.65	0.74	0.44	0.81	51	234
barley	0.00	0.00	0.00	0.00	0.02	0.00	0.00	0.00	0.00	0.23	0.18	0.00	0.05	1	5
small millets	0.00	0.00	0.00	0.02	0.00	0.00	0.00	0.00	0.00	0.00	0.00	0.00	0.00	1	4
ragi	0.00	0.00	0.00	0.00	0.00	0.00	0.00	0.00	0.00	0.00	0.00	0.00	0.00	0	0
total cereals	51.61	80.65	96.59	112.12	101.46	106.66	118.06	112.45	114.18	122.21	127.97	143.60	114.92	1000	4631
gram	0.05	0.00	0.03	0.23	0.19	0.29	0.51	0.61	0.74	1.07	2.06	3.18	0.83	165	765
cereal substitutes	0.00	0.00	0.00	0.00	0.00	0.00	0.00	0.00	0.23	0.01	0.01	0.00	0.03	1	4
estd. no. of persons (00)	5374	20270	65276	100876	141789	129539	163596	155871	189007	185910	134921	83244	1375674	X	X
no. of sample hhs	20	36	150	247	298	341	418	501	665	777	578	603	4634	X	X

Table 3: Value (Rs. 0.00) of consumption of cereals, gram and cereal substitutes per person for a period of 30 days for each MPCE classes

Urban

item	value (Rs. 0.00) consumption in 30 days per person in													no. reporting consumption	
	MPCE class (Rs.)													hhs per 1000 hhs	sample hhs
	0-335	335-395	395-485	485-580	580-675	675-790	790-930	930-1100	1100-1380	1380-1880	1880-2540	2540 & more	all		
(1)	(2)	(3)	(4)	(5)	(6)	(7)	(8)	(9)	(10)	(11)	(12)	(13)	(14)	(15)	(16)
rice	21.34	26.11	28.42	32.11	32.83	32.91	31.07	43.86	35.46	41.17	40.74	44.31	34.58	985	5930
wheat	67.94	66.66	70.74	79.05	84.44	83.65	88.82	87.48	90.63	92.13	95.67	107.10	84.91	999	6019
jowar	0.00	0.00	0.00	0.00	0.00	0.00	0.00	0.01	0.01	0.01	0.00	0.00	0.00	1	6
bajra	0.24	0.08	0.13	0.73	0.34	0.18	0.07	0.22	0.35	0.08	0.20	0.00	0.25	16	99
maize	0.00	0.06	0.05	0.01	0.06	0.04	0.12	0.04	0.21	0.13	0.30	0.80	0.12	20	121
barley	0.00	0.00	0.00	0.00	0.00	0.01	0.00	0.00	0.01	0.02	0.00	0.01	0.00	1	9
small millets	0.00	0.02	0.00	0.00	0.00	0.00	0.00	0.00	0.00	0.02	0.00	0.00	0.00	0	3
ragi	0.00	0.00	0.00	0.00	0.00	0.00	0.00	0.00	0.00	0.00	0.00	0.00	0.00	0	1
total cereals	89.53	92.92	99.34	111.91	117.67	116.78	120.08	131.62	126.68	133.55	136.92	152.22	119.87	1000	6023
gram	0.41	0.49	0.32	0.62	0.94	1.25	1.39	1.99	2.01	2.30	2.98	2.59	1.39	268	1614
cereal substitutes	0.00	0.00	0.00	0.17	0.00	0.00	0.04	0.04	0.00	0.00	0.00	0.26	0.04	1	8
estd. no. of persons (00)	5285	10810	30844	38510	35837	39244	32855	28517	28483	28061	13778	13479	305702	X	X
no. of sample hhs	48	85	312	388	439	522	512	545	841	1068	728	602	6090	X	X

Table 4: Break-up of total monthly per capita consumer expenditure (MPCE) over broad groups of item for households in different MPCE classes

item	value (Rs. 0.00) consumption in 30 days per person in													Rural no. reporting consumption	
	MPCE class (Rs.)													hhs per 1000 hhs	sample hhs
	0-235	235-270	270-320	320-365	365-410	410-455	455-510	510-580	580-690	690-890	890-1155	1155 & more	all		
(1)	(2)	(3)	(4)	(5)	(6)	(7)	(8)	(9)	(10)	(11)	(12)	(13)	(14)	(15)	(16)
cereals	51.61	80.65	96.59	112.12	101.46	106.66	118.06	112.45	114.18	122.21	127.97	143.60	114.92	1000	4631
gram	0.05	0.00	0.03	0.23	0.19	0.29	0.51	0.61	0.74	1.07	2.06	3.18	0.83	165	765
cereal substitutes	0.00	0.00	0.00	0.00	0.00	0.00	0.00	0.00	0.23	0.01	0.01	0.00	0.03	1	4
pulses and their products	8.17	8.96	14.12	17.98	18.36	22.18	21.15	22.65	25.54	31.73	38.95	45.20	25.57	832	3851
milk and milk products	4.22	3.18	11.06	11.33	25.12	35.10	44.13	57.65	79.09	102.01	171.92	204.28	72.97	864	4002
edible oil	11.88	13.88	17.39	17.95	21.16	23.48	24.14	24.53	28.39	32.63	36.51	50.14	27.36	997	4619
egg. Fish and meat	6.54	5.41	4.94	3.70	9.40	6.46	7.66	11.90	10.71	12.17	16.41	21.97	10.50	425	1966
vegetables	13.81	27.15	26.44	30.67	34.88	37.90	38.83	39.64	45.77	51.10	57.19	67.67	43.13	1000	4629
fruits: fresh	0.35	0.67	1.91	2.05	2.36	2.48	3.62	4.72	6.24	8.50	13.57	19.86	6.23	738	3417
fruits:dry	0.00	0.05	0.76	0.35	1.35	0.75	2.10	1.48	2.03	3.32	5.03	11.73	2.62	348	1611
sugar	4.27	3.89	5.65	7.76	9.35	10.74	12.15	15.18	16.41	19.87	22.78	28.57	14.95	994	4605
salt	1.03	0.67	0.83	0.86	0.88	1.01	0.99	1.11	1.22	1.39	1.46	1.73	1.15	999	4625
spices	5.28	6.01	8.09	7.68	8.98	9.91	10.54	11.52	12.71	14.81	16.09	19.34	11.97	999	4626
beverages	1.60	1.29	5.79	7.07	8.46	11.73	9.85	14.37	18.43	22.02	29.62	41.54	16.52	966	4473
food total	108.81	151.81	193.60	219.75	241.95	268.69	293.73	317.81	361.69	422.84	539.57	658.81	348.75	1000	4631
pan	0.35	1.85	1.78	0.95	1.00	1.96	1.85	2.73	3.68	4.20	5.10	6.03	2.94	340	1573
tobacco	4.41	4.57	3.19	3.70	5.20	6.13	6.38	7.35	8.59	8.67	11.85	13.76	7.56	675	3128
intoxicants	0.00	0.00	0.34	0.23	0.54	1.05	0.27	0.55	1.10	2.49	1.46	7.90	1.39	63	291
fuel and light	28.31	33.23	34.32	36.12	44.38	49.77	48.56	57.62	64.52	73.14	81.34	105.40	59.55	1000	4632
clothing	12.27	16.37	19.22	22.52	24.26	24.40	28.98	32.55	40.44	50.00	53.01	76.77	36.94	997	4620
footwear	1.34	1.87	2.16	3.29	3.45	3.98	4.75	5.30	6.43	7.37	9.42	13.12	5.87	988	4577
education	0.75	1.99	3.07	6.99	10.93	9.67	14.19	13.53	18.65	27.25	52.54	59.20	20.93	669	3097
medical: institutional	0.00	0.21	0.34	1.28	0.97	3.79	1.74	5.45	5.66	12.59	17.11	103.33	11.80	107	497
medical: non-institutional	7.91	5.88	12.05	12.80	15.82	17.08	27.45	29.75	32.99	45.25	53.35	126.13	35.01	823	3811
entertainment	0.00	0.70	0.42	0.34	0.53	0.46	2.12	2.59	0.85	2.82	3.35	4.16	1.78	164	761
goods for personal care	0.00	0.00	0.21	0.72	0.62	1.78	2.00	1.56	1.55	1.99	4.21	6.39	1.99	210	972
toilet articles	5.15	5.10	5.87	7.60	7.78	10.09	9.64	12.00	13.71	17.77	19.49	25.93	12.95	990	4585
sundry articles	3.29	3.75	4.02	5.72	5.71	6.62	7.54	9.10	10.73	14.56	14.79	21.86	10.03	982	4549
cons. Services excl. conveyance	4.86	9.41	8.70	10.82	12.40	15.83	15.35	21.93	26.10	34.82	53.38	75.13	26.52	987	4572
conveyance	0.06	2.90	2.58	6.51	5.68	5.92	7.13	12.56	16.27	25.90	45.48	84.47	19.36	722	3342
rent	0.00	0.00	0.00	0.00	0.00	0.03	0.00	0.00	0.04	0.45	0.13	1.72	0.19	10	45
taxes and cesses	0.00	0.00	0.00	0.00	0.00	0.00	0.00	0.03	0.00	0.01	0.12	0.03	0.02	4	20
durable goods	2.24	12.94	3.41	8.09	7.10	7.29	9.33	11.13	14.13	29.09	34.48	153.06	23.26	964	4465
non-food total	70.94	100.77	101.68	127.68	146.37	165.85	187.28	225.73	265.44	358.37	460.61	884.39	278.09	1000	4632
total consumer expenditure	179.75	252.58	295.28	347.43	388.32	434.54	481.01	543.54	627.13	781.21	1000.18	1543.20	626.84	1000	4632
clothing : second hand	0.13	0.15	0.15	0.21	0.21	0.28	0.15	0.35	0.26	0.09	0.07	0.07	0.19	42	193
footwear: second-hand	0.00	0.00	0.00	0.00	0.00	0.00	0.01	0.00	0.00	0.00	0.00	0.00	0.00	3	16
durable goods: second-hand	0.00	0.00	0.01	0.03	0.00	0.02	0.02	0.00	0.02	0.00	0.08	2.26	0.15	6	29
estd no. of hhs (00)	991	2785	8902	15173	19681	21606	26925	27175	37552	36374	27059	21356	245580	X	X
estd no. of persons (00)	5374	20270	65276	100876	141789	129539	163596	155871	189007	185910	134921	83244	1375674	X	X
no. of sample households	20	36	150	247	298	341	418	501	665	777	578	603	4634	X	X
no. of sample persons	140	272	1089	1771	2164	2250	2802	3290	4071	4537	3245	2777	28408	X	X

Table 4: Break-up of total monthly per capita consumer expenditure (MPCE) over broad groups of item for households in different MPCE classes

item	value (Rs. 0.00) consumption in 30 days per person in													Urban	
	MPCE class (Rs.)													hhs per	sample
	0-335	335-395	395-485	485-580	580-675	675-790	790-930	930-1100	1100-1380	1380-1880	1880-2540	2540 & more	all	1000 hhs	hhs
(1)	(2)	(3)	(4)	(5)	(6)	(7)	(8)	(9)	(10)	(11)	(12)	(13)	(14)	(15)	(16)
cereals	89.53	92.92	99.34	111.91	117.67	116.78	120.08	131.62	126.68	133.55	136.92	152.22	119.87	995	6023
gram	0.41	0.49	0.32	0.62	0.94	1.25	1.39	1.99	2.01	2.30	2.98	2.59	1.39	269	1631
cereal substitutes	0.00	0.00	0.00	0.17	0.00	0.00	0.04	0.04	0.00	0.00	0.00	0.26	0.04	1	8
pulses and their products	17.72	16.98	18.82	21.82	23.72	27.13	29.83	34.65	33.37	39.08	42.28	45.77	28.87	993	6009
milk and milk products	13.66	27.50	34.46	43.71	64.22	76.57	97.13	130.48	149.38	181.30	247.49	308.55	105.48	973	5888
edible oil	16.48	18.94	20.69	24.14	25.97	29.21	34.47	38.71	36.67	41.47	47.78	47.67	31.67	990	5995
egg, Fish and meat	5.62	6.70	12.99	17.82	17.83	21.51	20.69	34.09	21.71	26.08	20.42	29.59	20.79	450	2724
vegetables	23.59	28.56	34.00	37.77	45.89	47.80	55.07	58.02	62.50	72.47	88.88	91.78	52.98	994	6020
fruits: fresh	1.95	2.77	3.62	4.99	5.93	7.50	10.14	11.72	17.86	26.17	38.56	59.50	13.39	900	5446
fruits:dry	0.44	0.54	0.98	1.71	1.90	3.24	3.23	5.51	7.79	14.28	23.38	32.12	6.35	526	3184
sugar	8.04	10.17	12.37	13.92	17.20	18.33	19.18	21.82	23.79	23.56	26.92	28.70	18.82	996	6031
salt	0.86	0.78	1.12	1.33	1.38	1.47	1.70	1.75	1.83	1.87	2.19	2.26	1.56	994	6016
spices	8.09	9.06	11.21	12.21	13.08	14.05	15.93	17.33	18.35	21.93	22.93	26.53	15.72	992	6006
beverages	5.25	8.79	11.71	12.96	17.61	21.59	27.86	30.36	43.05	55.82	82.35	172.18	34.31	1000	6054
food total	191.64	224.20	261.63	305.08	353.34	386.43	436.74	518.09	544.99	639.88	783.08	999.72	451.24	1000	6054
pan	0.77	1.94	1.59	2.36	2.82	3.13	3.28	3.21	5.93	4.56	4.29	3.43	3.24	223	1358
tobacco	5.58	5.34	7.05	7.28	6.33	7.39	7.42	6.55	7.87	6.22	8.89	10.50	7.18	388	2363
intoxicants	1.20	1.57	0.72	2.12	1.31	2.39	1.77	1.39	2.92	3.99	6.25	11.57	2.63	43	261
fuel and light	34.79	42.89	54.24	66.39	74.01	83.87	95.17	101.30	114.40	133.88	165.43	257.09	96.82	1000	6086
clothing	16.95	19.80	26.92	31.24	36.33	42.72	54.86	62.83	71.75	84.44	116.57	177.28	56.65	998	6076
footwear	3.26	3.22	4.48	5.39	6.30	8.12	9.21	10.91	12.71	16.84	21.42	33.37	10.26	997	6065
education	3.08	14.70	13.48	21.81	23.41	36.03	56.45	67.09	104.02	151.75	241.71	519.20	81.78	729	4435
medical: institutional	0.96	0.50	2.13	3.97	3.40	8.66	5.64	8.32	17.26	18.32	25.48	109.81	12.92	93	568
medical: non-institutional	13.68	13.07	19.22	21.57	26.66	29.93	41.89	39.80	49.25	85.40	93.15	155.50	44.02	794	4833
entertainment	0.44	0.49	1.29	2.22	2.82	5.77	8.49	10.53	16.33	24.85	33.74	72.33	11.91	471	2865
goods for personal care	0.10	0.31	0.98	1.35	1.40	1.42	2.02	2.47	4.11	4.57	6.34	15.03	2.83	230	1400
toilet articles	7.66	8.39	11.22	12.66	14.85	16.70	21.99	22.08	27.95	33.63	42.11	60.49	21.72	995	6056
sundry articles	5.12	6.12	8.47	9.59	11.75	13.53	16.55	17.93	24.01	28.64	36.76	63.16	18.24	991	6030
cons. Services excl. conveyance	8.62	10.70	14.72	17.64	26.92	32.96	39.57	54.85	79.83	113.19	190.47	443.52	66.96	975	5932
conveyance	2.79	4.45	7.63	9.81	14.46	21.88	27.80	39.80	66.70	119.77	178.87	424.80	57.42	845	5142
rent	1.32	1.52	2.70	3.55	5.59	10.20	12.97	17.56	31.28	34.29	77.39	165.86	22.66	210	1276
taxes and cesses	0.23	0.59	2.37	1.94	3.07	4.47	3.27	6.87	7.52	12.84	17.20	31.50	6.48	389	2369
durable goods	3.34	5.10	6.75	7.10	10.08	13.96	16.08	18.22	41.93	66.89	106.83	221.99	32.86	946	5758
non-food total	109.89	140.70	185.96	227.99	271.51	343.13	424.43	491.71	685.77	944.07	1372.90	2776.43	556.58	1000	6086
total consumer expenditure	301.53	364.90	447.59	533.07	624.85	729.56	861.17	1009.80	1230.76	1583.95	2155.98	3776.15	1007.82	1000	6086
clothing : second hand	0.79	0.20	0.21	0.24	0.11	0.32	0.05	0.13	0.18	0.14	0.04	0.00	0.17	28	168
footwear: second-hand	0.00	0.00	0.00	0.01	0.02	0.00	0.01	0.03	0.01	0.00	0.02	0.01	0.01	4	25
durable goods: second-hand	0.31	0.00	0.00	0.00	0.03	0.00	0.58	0.00	0.00	0.55	0.24	2.31	0.24	3	21
imputed rent	55.11	58.84	73.35	94.35	104.68	127.42	168.49	202.94	206.76	311.53	516.75	986.91	202.65	724	4408
estd no. of hhs (00)	698	1274	4195	5857	5710	6861	6270	5152	6143	5946	3377	4234	55717	X	X
estd no.of persons (00)	5285	10810	30844	38510	35837	39244	32855	28517	28483	28061	13778	13479	305702	X	X
no. of sample households	48	85	312	388	439	522	512	545	841	1068	728	602	6090	X	X
no. of sample persons	345	673	2284	2590	2813	3059	2788	2853	4123	4851	2689	1845	30913	X	X

Table 5: Per 1000 distribution of persons aged 7 years and above by level of education

Rural

item	no. of persons per 1000 by general education level												estd. No. of persons (00)	no. of sample persons
	not literate	literate without formal schooling	lit. but below primary	primary	middle	secondary	higher secondary	diploma /certificate course	graduate	post graduate	n.r.	all		
1	2	3	4	5	6	7	8	9	10	11	12	13	16	17
No. of persons per 1000 by general education level	308	17	208	167	150	71	43	2	25	8	0	1000	4094216	93076
Estd. No. of persons (00)	1260476	69653	852035	683741	612728	291913	175866	9726	104053	34026	0	4094216	X	X
no. of sample persons	26168	1554	19182	14557	13424	7950	5916	143	3035	1147	0	93076	X	X

urban

item	no. of persons per 1000 by general education level												estd. No. of persons (00)	no. of sample persons
	not literate	literate without formal schooling	lit. but below primary	primary	middle	secondary	higher secondary	diploma /certificate course	graduate	post graduate	n.r.	all		
1	2	3	4	5	6	7	8	9	10	11	12	13	16	17
No. of persons per 1000 by general education level	210	22	168	162	140	105	82	4	74	35	0	1000	926132	93623
Estd. No. of persons (00)	194086	20088	155268	149613	129488	97635	75508	3364	68680	32403	0	926132	X	X
no. of sample persons	15595	1495	14094	13593	12994	10845	9955	442	9663	4947	0	93623	X	X

Table 5: Per 1000 distribution of persons aged 7 years and above by level of education

Rural Male

item	no. of persons per 1000 by general education level												estd. No. of persons (00)	no. of sample persons
	not literate	literate without formal schooling	lit. but below primary	primary	middle	secondary	higher secondary	diploma /certificate course	graduate	post graduate	n.r.	all		
1	2	3	4	5	6	7	8	9	10	11	12	13	16	17
No. of persons per 1000 by general education level	186	13	225	181	182	96	58	5	40	14	0	1000	1941833	45119
Estd. No. of persons (00)	361426	25697	437101	352002	353904	186910	111973	9669	76775	26377	0	1941833	X	X
no. of sample persons	7709	592	10207	7440	7630	4890	3559	125	2178	789	0	45119	X	X

urban Male

item	no. of persons per 1000 by general education level												estd. No. of persons (00)	no. of sample persons
	not literate	literate without formal schooling	lit. but below primary	primary	middle	secondary	higher secondary	diploma /certificate course	graduate	post graduate	n.r.	all		
1	2	3	4	5	6	7	8	9	10	11	12	13	16	17
No. of persons per 1000 by general education level	157	15	183	167	157	116	85	6	76	38	0	1000	452709	45863
Estd. No. of persons (00)	71080	6962	83037	75557	71244	52391	38391	2613	34284	17151	0	452709	X	X
no. of sample persons	5391	569	7450	6831	7033	5758	5147	343	4907	2434	0	45863	X	X

Table 5: Per 1000 distribution of persons aged 7 years and above by level of education

Rural Female

item	no. of persons per 1000 by general education level												estd. No. of persons (00)	no. of sample persons
	not literate	literate without formal schooling	lit. but below primary	primary	middle	secondary	higher secondary	diploma /certificate course	graduate	post graduate	n.r.	all		
1	2	3	4	5	6	7	8	9	10	11	12	13	16	17
No. of persons per 1000 by general education level	418	20	193	154	120	49	30	0	13	4	0	1000	2152383	47957
Estd. No. of persons (00)	899050	43956	414935	331739	258824	105003	63893	57	27278	7649	0	2152383	X	X
no. of sample persons	18459	962	8975	7117	5794	3060	2357	18	857	358	0	47957	X	X

urban Female

item	no. of persons per 1000 by general education level												estd. No. of persons (00)	no. of sample persons
	not literate	literate without formal schooling	lit. but below primary	primary	middle	secondary	higher secondary	diploma /certificate course	graduate	post graduate	n.r.	all		
1	2	3	4	5	6	7	8	9	10	11	12	13	16	17
No. of persons per 1000 by general education level	260	28	153	156	123	96	78	2	73	32	0	1000	473423	47760
Estd. No. of persons (00)	123006	13126	72231	74056	58244	45244	37117	751	34396	15253	0	473423	X	X
no. of sample persons	10204	926	6644	6762	5961	5087	4808	99	4756	2513	0	47760	X	X

Table 6: Per 1000 distribution of households by occupancy status of dwelling unit

Rural

item	no. of per 1000 hhs with occupancy status						estd. No. of hhs(00)	no. of sample hhs
	owned	hired	no dwelling unit	others	n.r.	all		
1	2	3	4	5	6	7	8	9
No. of hhs per 1000 hhs by occupancy status of dwelling unit	993	4	1	2	0	1000	245580	4634
Estd. No. of hhs (00)	243848	973	186	573	0	245580	X	X
no. of sample hhs	4548	45	1	40	0	4634	X	X

Urban

item	no. of per 1000 hhs with occupancy status						estd. No. of hhs(00)	no. of sample hhs
	owned	hired	no dwelling unit	others	n.r.	all		
1	2	3	4	5	6	7	8	9
No. of hhs per 1000 hhs by occupancy status of dwelling unit	810	169	0	21	0	1000	55717	6090
Estd. No. of hhs (00)	45132	9423	6	1156	0	55717	X	X
no. of sample hhs	4882	1022	2	184	0	6090	X	X

Combined

item	no. of per 1000 hhs with occupancy status						estd. No. of hhs(00)	no. of sample hhs
	owned	hired	no dwelling unit	others	n.r.	all		
1	2	3	4	5	6	7	8	9
No. of hhs per 1000 hhs by occupancy status of dwelling unit	959	35	1	6	0	1000	301297	10724
Estd. No. of hhs (00)	288980	10396	192	1729	0	301297	X	X
no. of sample hhs	9430	1067	3	224	0	10724	X	X

Table 7: Per 1000 number of households and average MPCE (in Rs.) by type of structure

Rural

item of consumption	per 1000 number of households with type of structure						estd. No. of hhs(00)	no. of sample hhs
	katcha	semi pucca	pucca	no structure	n.r.	all		
1	2	3	4	5	6	7	8	9
No. of hhs per 1000 by type of structure	233	249	517	1	0	1000	245580	4634
Average MPCE (Rs.)	502.27	566.77	703.22	304.76	0	626.82	X	X
Estd. No. of hhs(00)	57245	61041	127025	269	0	245580	X	X
no. of sample hhs	900	966	2765	3	0	4634	X	X

Urban

item of consumption	type of structure						estd. No. of hhs(00)	no. of sample hhs
	katcha	semi pucca	pucca	no structure	n.r.	all		
1	2	3	4	5	6	7	8	9
No. of hhs per 1000 by type of structure	38	77	884	1	0	1000	55717	6090
Average MPCE (Rs.)	545.5	588.03	1066.21	627.38	0	1007.77	X	X
Estd. No. of hhs(00)	2141	4278	49246	52	0	55717	X	X
no. of sample hhs	182	318	5582	8	0	6090	X	X

Combined

item of consumption	type of structure						estd. No. of hhs(00)	no. of sample hhs
	katcha	semi pucca	pucca	no structure	n.r.	all		
1	2	3	4	5	6	7	8	9
No. of hhs per 1000 by type of structure	197	217	585	1	0	1000	301297	10724
Average MPCE (Rs.)	503.85	568.27	799.25	390.22	0	696.09	X	X
Estd. No. of hhs(00)	59386	65319	176271	321	0	301297	X	X
no. of sample hhs	1082	1284	8347	11	0	10724	X	X

Table 8: Per 1000 number of households and average MPCE (in Rs.) by primary source of energy for cooking

Rural

item of consumption	per 1000 no. of households											no. of hhs	
	coke, coal and charcoal	firewood and chips	LPG	gobar gas	dung cake	kerosene	electricity	others	no cooking arrangement	n.r.	all	estd. (00)	sample
1	2	3	4	5	6	7	8	9	10	11	12	13	14
No. of hhs per 1000 by primary source for cooking	7	703	50	0	177	2	0	61	0	0	1000	245614	4636
Average MPCE (Rs.)	748.17	599.35	1032.1	603.96	658.77	893.71	0	494.38	0	0	626.82	X	X
Estd. No. of hhs(00)	1750	172728	12262	17	43516	417	0	14889	0	0	245580	X	X
no. of sample hhs	30	2952	464	2	880	6	0	300	0	0	4634	X	X

Urban

item of consumption	per 1000 no. of households											no. of hhs	
	coke, coal and charcoal	firewood and chips	LPG	gobar gas	dung cake	kerosene	electricity	others	no cooking arrangement	n.r.	all	estd. (00)	sample
1	2	3	4	5	6	7	8	9	10	11	12	13	14
No. of hhs per 1000 by primary source for cooking	14	287	603	0	66	17	1	6	7	0	1000	55717	6090
Average MPCE (Rs.)	863.92	621.12	1266.97	657.12	683.63	815.96	1405.97	592.45	3152.47	0	1007.77	X	X
Estd. No. of hhs(00)	784	15967	33581	14	3650	936	61	330	393	0	55717	X	X
no. of sample hhs	66	1220	4318	3	307	91	13	34	38	0	6090	X	X

Table 9: Per 1000 number of households and average MPCE (in Rs.) by primary source of energy for lighting

Rural

item of consumption	per 1000 no. of households									no. of hhs	
	kerosene	other oil	gas	candle	electricity	others	no lighting arrangement	n.r.	all	estd. (00)	sample
1	2	3	4	5	6	9	10	11	12	13	14
No. of hhs per 1000 by primary source of energy for lighting	730	2	0	2	256	0	10	0	1000	245580	4634
Average MPCE (Rs.)	565.47	845.36	643.05	556.71	782.14	839.34	749.51	0	626.82	X	X
Estd. No. of hhs(00)	179221	455	118	373	62946	88	2379	0	245580	X	X
no. of sample hhs	2995	11	8	12	1562	5	41	0	4634	X	X

Urban

item of consumption	per 1000 no. of households									no. of hhs	
	kerosene	other oil	gas	candle	electricity	others	no lighting arrangement	n.r.	all	estd. (00)	sample
1	2	3	4	5	6	9	10	11	12	13	14
No. of hhs per 1000 by primary source of energy for lighting	167	2	3	8	818	0	3	0	1000	55717	6090
Average MPCE (Rs.)	567.85	1078.44	1008.5	716.32	1106.5	1319.84	699.01	0	1007.77	X	X
Estd. No. of hhs(00)	9308	92	146	431	45585	15	141	0	55717	X	X
no. of sample hhs	721	14	13	37	5284	3	18	0	6090	X	X

Table 10: Per 1000 distribution of households by covered area of dwelling unit

Rural

item of consumption	covered area (sq. m) of dwelling unit													Av. Per hh covered	estd. No. of hhs(00)	no. of sample hhs
	<10	10-14	15-19	20-24	25-29	30-39	40-54	55-69	70-89	90-119	120 & above	n.r.	all			
1	2	3	4	5	6	7	8	9	10	11	12	13	14	15	16	17
No. of hhs per 1000 by covered area (sq.m.) of dwelling	22	42	41	89	36	97	182	94	83	110	203	0	1000	85.92	245580	4634
Average MPCE (Rs.)	859.35	576.6	593.57	575.48	571.62	585.04	584.54	610.96	549.13	632.78	733.88	0	626.82	X	X	X
Estd. No. of hhs(00)	5511	10303	10001	21740	8802	23868	44814	23127	20386	27068	49961	0	245580	X	X	X
no. of sample hhs	91	183	163	302	227	420	761	393	433	568	1093	0	4634	X	X	X

Urban

item of consumption	covered area (sq. m) of dwelling unit													Av. Per hh covered	estd. No. of hhs(00)	no. of sample hhs
	<10	10-14	15-19	20-24	25-29	30-39	40-54	55-69	70-89	90-119	120 & above	n.r.	all			
1	2	3	4	5	6	7	8	9	10	11	12	13	14	15	16	17
No. of hhs per 1000 by covered area (sq.m.) of dwelling	15	34	27	67	47	102	213	97	106	111	180	0	1000	85.59	55717	6090
Average MPCE (Rs.)	1180.88	887.66	742.4	746.27	855.41	833.37	950.58	999.83	975.04	1077.92	1285.07	0	1007.77	X	X	X
Estd. No. of hhs(00)	861	1890	1525	3714	2612	5706	11887	5430	5898	6177	10016	0	55717	X	X	X
no. of sample hhs	86	207	148	419	250	587	1119	530	710	781	1253	0	6090	X	X	X

Table 11: Per 1000 distribution of rural households by size class of land possessed (in hectares)

Rural

item	no. per 1000 hhs possesssing land of size (hectares)											estd. No. of hhs(00)	no. of sample hhs
	up to 0.01	0.02-0.20	0.21-0.40	0.41-1.00	1.01-2.00	2.01-3.00	3.01-4.00	4.01-6.00	>6.00	n.r.	all		
1	2	3	4	5	6	7	8	9	10	13	14	16	17
No. of hhs per 1000 by covered area (sq.m.) of dwelling	323	177	161	181	103	35	13	4	3	0	1000	245580	4634
Average MPCE (Rs.)	544.44	541.68	620.18	643.31	754.76	847.17	1061.73	1060.95	1236.1	0	626.82	X	X
Estd. No. of hhs(00)	79246	43572	39420	44509	25203	8521	3297	1054	758	0	245580	X	X
no. of sample persons	1455	647	545	573	854	299	146	74	41	0	4634	X	X

Table 12: Per 1000 distribution of households by social group**Rural**

item of consumption	no. per 1000 hhs with social group						estd. No. of hhs(00)	no. of sample hhs
	ST	SC	other backward classes (OBC)	others	n.r.	all		
1	2	3	4	5	6	7	8	9
No. of hhs per 1000 by social group	9	259	543	189	0	1000	245580	4634
average MPCE (Rs.)	532.33	553.68	618.39	746.71	0	626.82	X	X
Estd. No. of hhs(00)	2219	63686	133358	46317	0	245580	X	X
no. of sample hhs	43	1276	2253	1062	0	4634	X	X

Urban

item of consumption	no. per 1000 hhs with social group						estd. No. of hhs(00)	no. of sample hhs
	ST	SC	other backward classes (OBC)	others	n.r.	all		
1	2	3	4	5	6	7	8	9
No. of hhs per 1000 by social group	13	133	453	401	0	1000	55717	6090
average MPCE (Rs.)	879.81	828.01	817.38	1314.7	0	1007.77	X	X
Estd. No. of hhs(00)	743	7393	25213	22368	0	55717	X	X
no. of sample hhs	66	691	2401	2932	0	6090	X	X

Combined

item of consumption	no. per 1000 hhs with social group						estd. No. of hhs(00)	no. of sample hhs
	ST	SC	other backward classes (OBC)	others	n.r.	all		
1	2	3	4	5	6	7	8	9
No. of hhs per 1000 by social group	10	236	526	228	0	1000	301297	10724
average MPCE (Rs.)	602.53	583.99	650.1	919.33	0	696.09	X	X
Estd. No. of hhs(00)	2961	71079	158572	68684	0	301297	X	X
no. of sample hhs	109	1967	4654	3994	0	10724	X	X

Table 13: Per 1000 distribution of rural households by household type**Rural**

item	no. per 1000 hhs with household type							estd. No. of hhs(00)	no. of sample hhs
	self-employed in non-agriculture	agricultural labour	other labour	self employed in agriculture	others	n.r.	all		
1	2	3	4	5	6	7	8	9	10
No. of hhs per 1000 by household type	117	176	155	470	82	0	1000	245580	4634
average MPCE (Rs.)	643.60	510.73	494.57	687.07	706.00	0	626.82	X	X
Estd. No. of persons(00)	180528	218500	198425	688758	89464	0	1375674		
Estd. No. of hhs(00)	28787	43118	38161	115335	20180	0	245580	X	X
no. of sample hhs	690	751	752	2116	325	0	4634	X	X

Urban

item	no. per 1000 hhs with household type						estd. No. of hhs(00)	no. of sample hhs
	self employed	regular wage/ salary	casual labour	others	n.r.	all		
1	2	3	4	5	6	7	8	9
No. of hhs per 1000 by household type	499	281	113	107	0	1000	55717	6090
average MPCE (Rs.)	963.06	1256.28	587.28	1115.47	0	1007.77	X	X
Estd. No. of persons(00)	164439	78255	35745	27263	0	305702		
Estd. No. of hhs(00)	27801	15656	6288	5973	0	55717	X	X
no. of sample hhs	3223	1753	450	664	0	6090	X	X

Table 14 R: Per 1000 distribution of persons aged 15 years and above by status of getting work in public works during last 365 days preceding the date of survey, separately for each MPCE class

MPCE class (Rs.)	per 1000 no. of persons who				male	rural
	got work in public work (code 1)	sought but did not get work in public work (code 2)	did not seek work in public work (code 3)	all	no. of persons aged 15 and above estimated (00)	sample
(1)	(2)	(3)	(4)	(5)	(6)	(7)
0-235	195	0	805	1000	1360	34
235-270	86	16	898	1000	5309	67
270-320	80	112	808	1000	18087	287
320-365	104	46	851	1000	27428	473
365-410	64	23	914	1000	40570	598
410-455	115	23	862	1000	33914	612
455-510	42	130	828	1000	48778	817
510-580	46	24	930	1000	45200	998
580-690	28	15	957	1000	63090	1319
690-890	23	6	971	1000	63985	1601
890-1155	21	10	969	1000	52737	1223
1555 & above	23	2	975	1000	34641	1153
all classes	48	33	919	1000	435099	9182
estd. No. of persons (00)	20760	14363	399976	435099	X	X
sample no of persons	1091	227	7872	9190	X	X

MPCE class (Rs.)	per 1000 no. of persons who				female	rural
	got work in public work (code 1)	sought but did not get work in public work (code 2)	did not seek work in public work (code 3)	all	no. of persons aged 15 and above estimated (00)	sample
(1)	(2)	(3)	(4)	(5)	(6)	(7)
0-235	0	28	972	1000	1419	35
235-270	99	19	882	1000	4547	69
270-320	11	74	915	1000	17614	272
320-365	11	11	978	1000	29187	436
365-410	5	21	974	1000	36962	561
410-455	4	3	994	1000	35943	613
455-510	5	10	984	1000	43860	758
510-580	5	8	987	1000	46515	956
580-690	2	13	986	1000	58523	1201
690-890	1	2	997	1000	56912	1415
890-1155	10	2	988	1000	45415	1073
1555 & above	1	2	997	1000	30356	979
all classes	6	11	983	1000	407253	8368
estd. No. of persons (00)	2424	4475	400354	407253	X	X
sample no of persons	96	128	8144	8368	X	X

Table 15 R: Average number of days worked in public works and average wages received per day for such work by person of age 15 years and above who got work in public works, separately for each MPCE class

MPCE class (Rs.)	no. per 1000 who got work in public works	average no. of days worked in public works	average wages received per day (Rs.)			no. of persons aged 15 years and above who got work in public works		no. of persons aged 15 years and above	
			cash	kind	total	estimated (00)	sample	male rural	
								estimated (00)	sample
(1)	(2)	(3)	(4)	(5)	(6)	(7)	(8)	(9)	(10)
0-235	195	12	54	3	57	265	12	1360	34
235-270	86	25	26	7	33	458	20	5309	67
270-320	80	12	55	0	55	1451	68	18087	287
320-365	104	14	58	0	58	2844	141	27428	473
365-410	64	20	55	0	56	2577	122	40570	598
410-455	115	34	58	0	58	3898	127	33914	612
455-510	42	16	58	3	61	2054	124	48778	817
510-580	46	19	76	3	79	2079	130	45200	998
580-690	28	13	60	2	62	1756	152	63090	1319
690-890	23	15	44	2	46	1488	111	63985	1601
890-1155	21	11	56	1	57	1104	52	52737	1223
1555 & above	23	7	51	6	57	787	32	34641	1153
all classes	48	19	57	1	59	20760	1091	435099	9182
estd. no. of persons (00)/days worked (00)/ wages recd. (Rs.00)	20760	389649	22391332	493384	22884716	X	X	X	X
sample no of persons	1091	17077	X	X	X	X	X	X	X

Table 14 R: Per 1000 distribution of persons aged 15 years and above by status of getting work in public works during last 365 days preceding the date of survey, separately for each MPCE class

MPCE class (Rs.)	per 1000 no. of persons who				no. of persons aged 15 and above	
	got work in public work (code 1)	sought but did not get work in public work (code 2)	did not seek work in public work (code 3)	all	male+female estimated (00)	rural sample
	(1)	(2)	(3)	(4)	(5)	(6)
0-235	95	14	890	1000	2778	69
235-270	92	17	890	1000	9856	136
270-320	46	93	861	1000	35701	559
320-365	56	28	916	1000	56615	909
365-410	36	22	942	1000	77532	1159
410-455	58	12	930	1000	69857	1225
455-510	25	73	902	1000	92638	1575
510-580	25	16	959	1000	91716	1954
580-690	15	14	971	1000	121614	2520
690-890	13	4	983	1000	120896	3016
890-1155	16	6	978	1000	98152	2296
1555 & above	13	2	985	1000	64997	2132
all classes	28	22	950	1000	842352	17550
estd. No. of persons (00)	23184	18838	800330	842352	X	X
sample no of persons	1187	355	16008	17550	X	X

MPCE class (Rs.)	no. per 1000 who got work in public works	average no. of days worked in public works	average wages received per day (Rs.)			no. of persons aged 15 years and above who got work in public works		no. of persons aged 15 years and above	
			cash	kind	total	estimated (00)	sample	estimated	sample
0-235	0	0	0	0	0	0	0	1419	35
235-270	99	30	48	10	58	452	9	4547	69
270-320	11	5	52	0	52	193	6	17614	272
320-365	11	23	58	0	58	332	8	29187	436
365-410	5	16	57	0	57	179	11	36962	561
410-455	4	11	56	1	57	128	11	35943	613
455-510	5	22	58	0	58	221	7	43860	758
510-580	5	15	59	0	59	236	14	46515	956
580-690	2	15	58	0	58	101	10	58523	1201
690-890	1	8	55	0	55	78	13	56912	1415
890-1155	10	4	43	0	43	466	5	45415	1073
1555 & above	1	7	58	0	58	37	2	30356	979
all classes	6	16	54	4	57	2424	96	407253	8368
estd. no. of persons (00)/days worked (00)/wages recd. (Rs.00)	2424	39141	2095426	140966	2236391	X	X	X	X
sample no of persons	96	1530	X	X	X	X	X	X	X

Table 15 R: Average number of days worked in public works and average wages received per day for such work by person of age 15 years and above who got work in public works, separately for each MPCE class

MPCE class (Rs.)	no. per 1000 who got work in public works	average no. of days worked in public works	average wages received per day (Rs.)			no. of persons aged 15 years and above who got work in public works		male+female rural no. of persons aged 15 years and above	
			cash	kind	total	estimated (00)	sample	estimated (00)	sample
(1)	(2)	(3)	(4)	(5)	(6)	(7)	(8)	(9)	(10)
0-235	95	12	54	3	57	265	12	2778	69
235-270	92	27	38	9	47	909	29	9856	136
270-320	46	12	55	0	55	1644	74	35701	559
320-365	56	15	58	0	58	3176	149	56615	909
365-410	36	19	56	0	56	2756	133	77532	1159
410-455	58	33	58	0	58	4026	138	69857	1225
455-510	25	16	58	3	61	2275	131	92638	1575
510-580	25	18	75	3	77	2315	144	91716	1954
580-690	15	13	60	2	62	1857	162	121614	2520
690-890	13	15	44	2	46	1566	124	120896	3016
890-1155	16	9	54	1	55	1570	57	98152	2296
1555 & above	13	7	51	5	57	824	34	64997	2132
all classes	28	18	57	1	59	23184	1187	842352	17550
estd. no. of persons (00)/days worked (00)/wages recd. (Rs.00)	23184	428790	24486758	634350	25121107	X	X	X	X
sample no of persons	1187	18607	X	X	X	X	X	X	X

Table 16 R: Number of persons who made complaint per 1000 persons aged 15 years and above who sought but did not get work in public works and average amount of compensation received by those who received any compensation, separately for each MPCE class

MPCE class (Rs.)	no. of persons of age 15 years and above per 1000 persons	no. of persons who made complaint per 1000 persons who sought but did not get work in public work	number of persons who received compensation per 1000 persons who made complaint	average amount of compensation received by those who received compensation	male		rural	
					persons who sought but did not get work in public works		persons	
					estimated (00)	sample	estimated (00)	sample
(1)	(2)	(3)	(4)	(5)	(6)	(7)	(6)	(7)
0-235	448	0	0	0	0	0	1360	34
235-270	508	605	0	0	86	3	5309	67
270-320	515	0	0	0	2023	29	18087	287
320-365	499	0	0	0	1253	23	27428	473
365-410	594	0	0	0	924	23	40570	598
410-455	519	294	0	0	774	17	33914	612
455-510	603	25	0	0	6327	40	48778	817
510-580	565	0	0	0	1066	22	45200	998
580-690	631	55	0	0	974	29	63090	1319
690-890	669	0	0	0	353	13	63985	1601
890-1155	701	7	0	0	518	16	52737	1223
1555 & above	767	0	0	0	65	12	34641	1153
all classes	609	35	0	0	14363	227	435099	9182
estd. No. of persons (00)	4351	496	X	X	X	X	X	X
sample no of persons	9190	10	X	X	X	X	X	X

MPCE class (Rs.)	no. of persons of age 15 years and above per 1000 persons	no. of persons who made complaint per 1000 persons who sought but did not get work in public work	number of persons who received compensation per 1000 persons who made complaint	average amount of compensation received by those who received compensation	female		rural	
					persons who sought but did not get work in public works		persons	
					estimated (00)	sample	estimated (00)	sample
(1)	(2)	(3)	(4)	(5)	(6)	(7)	(6)	(7)
0-235	606	0	0	0	40	2	1419	35
235-270	463	605	0	0	86	3	4547	69
270-320	584	0	0	0	1308	22	17614	272
320-365	636	0	0	0	317	10	29187	436
365-410	503	0	0	0	792	15	36962	561
410-455	560	0	0	0	92	5	35943	613
455-510	530	0	0	0	460	15	43860	758
510-580	614	0	0	0	383	10	46515	956
580-690	658	72	0	0	743	23	58523	1201
690-890	630	0	0	0	111	7	56912	1415
890-1155	761	44	0	0	89	8	45415	1073
1555 & above	798	0	0	0	53	8	30356	979
all classes	616	24	0	0	4475	128	407253	8368
estd. No. of persons (00)	407253	109	X	X	X	X	X	X
sample no of persons	8368	4	X	X	X	X	X	X

Table 16 R: Number of persons who made complaint per 1000 persons aged 15 years and above who sought but did not get work in public works and average amount of compensation received by those who received any compensation, separately for each MPCE class

MPCE class (Rs.)	no. of persons of age 15 years and above per 1000 persons	no. of persons who made complaint per 1000 persons who sought but did not get work in public work	number of persons who received compensation per 1000 persons who made complaint	average amount of compensation received by those who received compensation	male+female		rural	
					persons who sought but did not get work in public works		persons	
					estimated (00)	sample	estimated (00)	sample
(1)	(2)	(3)	(4)	(5)	(6)	(7)	(6)	(7)
0-235	517	0	0	0	40	2	2778	69
235-270	486	605	0	0	172	6	9856	136
270-320	547	0	0	0	3331	51	35701	559
320-365	561	0	0	0	1570	33	56615	909
365-410	547	0	0	0	1716	38	77532	1159
410-455	539	263	0	0	867	22	69857	1225
455-510	566	23	0	0	6787	55	92638	1575
510-580	588	0	0	0	1449	32	91716	1954
580-690	643	62	0	0	1717	52	121614	2520
690-890	650	0	0	0	464	20	120896	3016
890-1155	727	13	0	0	607	24	98152	2296
1555 & above	781	0	0	0	118	20	64997	2132
all classes	612	32	0	0	18838	355	842352	17550
estd. No. of persons (00)	842352	606	X	X	X	X	X	X
sample no of persons	17550	14	X	X	X	X	X	X

RURAL		*
URBAN		

CENTRAL		*
STATE		

GOVERNMENT OF INDIA
NATIONAL SAMPLE SURVEY ORGANISATION
SOCIO-ECONOMIC SURVEY
SIXTY-THIRD ROUND: JULY 2006 - JUNE 2007

SCHEDULE 1.0: CONSUMER EXPENDITURE

[0] descriptive identification of sample household	
1. state/u.t.:	5. hamlet name:
2. district:	6. ward/inv. unit/block:
3. tehsil/town:	7. name of head of household:
4. village name:	8. name of informant:

[1] identification of sample household										
item no.	item	code				item no.	item	code		
1.	srl. No. of sample village/ block					11.	sub-sample			
2.	Round number	6		3		12.	FOD sub-region			
3.	schedule number	0	1	0		13.	segment number (1/2)			
4.	sample (central-1, state-2)									
5.	Sector (rural-1, urban-2)					14.	second-stage stratum			
6.	state-region					15.	sample household number			
7.	district					16.	srl. no. of informant (as in col.1, bl. 4)			
8.	stratum					17.	response code			
9.	sub-stratum					18.	survey code			
10.	sub-round					19.	reason for substitution of original household (code)			

CODES FOR BLOCK 1

item 17: response code : informant: co-operative and capable -1, co-operative but not capable -2, busy -3, reluctant - 4, others - 9

item 18: survey code : original - 1, substitute - 2, casualty - 3

item 19: reason for substitution of original household : informant busy -1, members away from home -2, informant non-cooperative -3, others - 9

* tick mark (✓) may be put in the appropriate place.

[2] particulars of field operations												
sl. no.	item	investigator/ senior investigator			senior investigator/ superintendent			superintendent/ senior superintendent				
(1)	(2)	(3)			(4)			(5)				
1.	i) name (block letters)											
	ii) code											
2.	date(s) of :	DD	MM	YY	DD	MM	YY	DD	MM	YY		
	(i) survey/inspection											
	(ii) receipt											
	(iii) scrutiny											
	(iv) despatch											
3.	number of additional sheets attached											
4.	total time taken to canvass schedule 1.0 (in minutes)											
5.	signature											

[13] remarks by investigator/ senior investigator

[14] comments of supervisory officer(s)

[3] household characteristics										
1. household size						9. type of dwelling (code) (<i>independent house –1, flat –2, others –9, no dwelling –3</i>)				
2. principal industry (NIC-2004)	descr- iption				10. type of structure (code)					
	code (5-digit)					11. covered area (sq. m.: whole number)				
3. principal occupation (NCO-1968)	descr- iption				primary source of energy for	12. cooking (code)				
	code (3-digit)					13. lighting (code)				
4. household type (code)						14. monthly per capita expenditure (Rs.0.00) [item 37, bl. 12]				
5. religion (code)										
6. social group (code)						15. did the household perform any ceremony during the last 30 days? (<i>yes –1, no –2</i>)				
7. land possessed (code)						16. no. of meals served to non-household members during the last 30 days				
8. dwelling unit (code) (<i>owned –1, hired –2, no dwelling unit –3, others –9</i>)						17. did the household purchase any cereal from ration/ fair price shop during the last 30 days? (<i>yes –1, no –2</i>)				

CODES FOR BLOCK 3

item 4: **household type** : for rural areas: *self-employed in non-agriculture-1, agricultural labour-2, other labour-3, self-employed in agriculture-4, others-9*

for urban areas: self-employed-1, regular wage/salary earning-2, casual labour-3, others-9

item 5: **religion** : *Hinduism-1, Islam-2, Christianity –3, Sikhism-4, Jainism-5, Buddhism-6, Zoroastrianism-7, others-9*

item 6: **social group** : *scheduled tribe-1, scheduled caste-2, other backward class-3, others-9*

item 7: **land possessed (class intervals in hectares)**:

<i>less than 0.005</i>	<i>01</i>	<i>2.01 – 3.00</i>	<i>07</i>
<i>0.005 - 0.01</i>	<i>02</i>	<i>3.01 - 4.00</i>	<i>08</i>
<i>0.02 - 0.20</i>	<i>03</i>	<i>4.01 – 6.00</i>	<i>10</i>
<i>0.21 - 0.40</i>	<i>04</i>	<i>6.01 - 8.00</i>	<i>11</i>
<i>0.41 - 1.00</i>	<i>05</i>	<i>greater than 8.00</i>	<i>12</i>
<i>1.01 - 2.00</i>	<i>06</i>		

item 10: **type of structure**: *pucca-1, semi-pucca-2, serviceable katcha –3, unserviceable katcha –4, no structure-5*

item 12: **primary source of energy for cooking** : *coke, coal and charcoal -1, firewood and chips-2, LPG-3, gobar gas-4, dung cake-5, kerosene-6, electricity-7, others-9, no cooking arrangement-8*

item 13: **primary source of energy for lighting** : *kerosene-1, other oil –2, gas-3, candle-4, electricity-5, others-9, no lighting arrangement-6*

Note: 1 acre = 0.4047 hectare; 1 sq. metre= 10.76 sq. feet

CODES FOR BLOCK 4

Col. (3) : **relation to head:** self-1, spouse of head-2, married child-3, spouse of married child-4, unmarried child-5, grandchild-6, father/mother/father-in-law/mother-in-law-7, brother/sister/brother-in-law/sister-in-law/other relatives-8, servants/employees/other non-relatives-9

Col.(6) : **marital status:** never married – 1, currently married – 2, widowed – 3, divorced/separated – 4

Col. (7) : **general educational level :** not literate –01, literate without formal schooling –02, literate but below primary –03, primary –04, middle –05, secondary –06, higher secondary –07, diploma/certificate course –08, graduate – 10, postgraduate and above –11

Col. (15) :**whether got work in public works :** got work in public works –1, sought but did not get work in public works –2, did not seek work in public works –3

Col. (20) :**whether made any complaint to any authority :**

yes: complained to panchayat -1, complained to BDO/SDO/other Govt. official -2;

no: knew that there was provision for complaining but did not complain -3, did not know that there was provision for complaining -4

[5] consumption of food, pan, tobacco and intoxicants during the last 30 days ended on				
item	code	quantity* (0.000)	value (Rs. in whole no.)	source code ⁵
(1)	(2)	(3)	(4)	(5)
rice – PDS	101			1
rice – other sources	102			
chira	103			
khoi, lawa	104			
muri	105			
other rice products	106			
wheat/ atta – PDS	107			1
wheat/ atta – other sources	108			
maida	110			
suji, rawa	111			
sewai, noodles	112			
bread (bakery)	113			
other wheat products	114			
jowar & its products	115			
bajra & its products	116			
maize & products (excl. cornflakes)	117			
cornflakes	118			
barley & its products	120			
small millets & their products	121			
ragi & its products	122			
cereal: sub-total (101-122)	129			
cereal substitutes (tapioca, jackfruit seed, etc.)	139			
arhar (tur)	140			
gram (split)	141			
gram (whole)	142			
moong	143			
masur	144			
urd	145			
peas	146			
soyabean	147			
khesari	148			
other pulses	150			
gram products	151			
besan	152			
other pulse products	153			
pulses & pulse products: sub- total (140-153)	159			

**Unit is kg unless otherwise specified in col(1).*
⁵Source code: only purchase –1, only home-grown stock –2, both purchase and home-grown stock –3, only free collection –4, only exchange of goods and services –5, only gifts / charities –6, others –9

[5] consumption of food, pan, tobacco and intoxicants during the last 30 days ended on				
item	code	quantity* (0.000)	value (Rs. in whole no.)	source code [§]
(1)	(2)	(3)	(4)	(5)
milk: liquid (litre)	160			
baby food	161			
milk: condensed/ powder	162			
curd	163			
ghee	164			
butter	165			
ice-cream	166			
other milk products	167			
milk & milk products: sub-total (160-167)	169			
vanaspati, margarine	170			
mustard oil	171			
groundnut oil	172			
coconut oil	173			
edible oil (others)	174			
edible oil: sub-total (170-174)	179			
eggs (no.)	180	000		
fish, prawn	181			
goat meat/mutton	182			
beef/ buffalo meat	183			
pork	184			
chicken	185			
others (birds, crab, oyster, tortoise, etc.)	186			
egg, fish & meat: sub-total (180-186)	189			

*Unit is kg unless otherwise specified in col(1).

[§]Source code: only purchase -1, only home-grown stock -2, both purchase and home-grown stock -3, only free collection -4, only exchange of goods and services -5, only gifts / charities - 6, others -9

[5] consumption of food, pan, tobacco and intoxicants during the last 30 days ended on				
item	code	quantity* (0.000)	value (Rs. in whole no.)	source code ⁵
(1)	(2)	(3)	(4)	(5)
potato	190			
onion	191			
radish	192			
carrot	193			
turnip	194			
beet	195			
sweet potato	196			
arum	197			
pumpkin	198			
gourd	200			
bitter gourd	201			
cucumber	202			
parwal/ patal	203			
jhinga/ torai	204			
snake gourd	205			
papaya (green)	206			
cauliflower	207			
cabbage	208			
brinjal	210			
lady's finger	211			
palak/ other leafy vegetables	212			
french beans and barbati	213			
tomato	214			
peas	215			
chillis (green)	216			
capsicum	217			
plantain (green)	218			
jackfruit (green)	220			
lemon (no.)	221		000	
other vegetables	222			
vegetables: sub-total (190-222)	229			

*Unit is kg unless otherwise specified in col(1).

⁵Source code: only purchase -1, only home-grown stock -2, both purchase and home-grown stock -3, only free collection -4, only exchange of goods and services -5, only gifts / charities - 6, others -9

[5] consumption of food, pan, tobacco and intoxicants during the last 30 days ended on					
item	code	quantity* (0.000)		value (Rs. in whole no.)	source code [§]
(1)	(2)	(3)		(4)	(5)
banana (no.)	230		000		
jackfruit	231				
watermelon	232				
pineapple (no.)	233		000		
coconut (no.)	234		000		
guava	235				
singara	236				
orange, mausami (no.)	237		000		
papaya	238				
mango	240				
kharbooza	241				
pears (naspati)	242				
berries	243				
leechi	244				
apple	245				
grapes	246				
other fresh fruits	247				
fruits (fresh): sub-total (230-247)	249				
coconut (copra)	250				
groundnut	251				
dates	252				
cashewnut	253				
walnut	254				
other nuts	255				
raisin (kishmish, monacca, etc.)	256				
other dry fruits	257				
fruits (dry): sub-total (250-257)	259				
sugar – PDS	260				
sugar – other sources	261				
gur	262				
candy (misri)	263				
honey	264				
sugar : s.t. (260-264)	269				
salt	279				

*Unit is kg unless otherwise specified in col(1).

§Source code: only purchase -1, only home-grown stock -2, both purchase and home-grown stock -3, only free collection -4, only exchange of goods and services -5, only gifts / charities - 6, others -9

[5] consumption of food, pan, tobacco and intoxicants during the last 30 days ended on					
item	code	quantity* (0.000)		value (Rs. in whole no.)	source code ^s
(1)	(2)	(3)		(4)	(5)
turmeric (gm)	280		000		
black pepper (gm)	281		000		
dry chillies (gm)	282		000		
garlic (gm)	283		000		
tamarind (gm)	284		000		
ginger (gm)	285		000		
curry powder (gm)	286		000		
oilseeds (gm)	287		000		
other spices (gm)	288		000		
spices: sub-total (280-288)	289		000		
tea : cups (no.)	290		000		
tea : leaf (gm)	291		000		
coffee : cups (no.)	292		000		
coffee: powder (gm)	293		000		
mineral water, ice	294				
cold beverages: bottled/canned (litre)	295				
fruit juice and shake (litre)	296				
coconut: green (no.)	297		000		
other beverages (cocoa, etc.)	298				
chocolate, lozenge etc. and sugar substitutes	299				
biscuits	300				
salted refreshments	301				
prepared sweets	302				
cooked meals (no.)	303		000		
cake, pastry	304				
pickles (gm)	305		000		
sauce (gm)	306		000		
jam, jelly (gm)	307		000		
other processed food	308				
beverages, etc.: sub-total (290-308)	309				
pan : leaf (no.)	310		000		
pan : finished (no.)	311		000		
supari (gm)	312		000		
lime (gm)	313		000		
katha (gm)	314		000		
other ingredients for pan (gm)	315		000		
pan: sub-total (310-315)	319				

*Unit is kg unless otherwise specified in col(1).

^sSource code: only purchase -1, only home-grown stock -2, both purchase and home-grown stock -3, only free collection -4, only exchange of goods and services -5, only gifts / charities - 6, others -9

[5] consumption of food, pan, tobacco and intoxicants during the last 30 days ended on					
item	code	quantity* (0.000)		value (Rs. in whole no.)	source code ^s
(1)	(2)	(3)		(4)	(5)
bidi (no.)	320		000		
cigarettes (no.)	321		000		
leaf tobacco (gm)	322		000		
snuff (gm)	323		000		
hookah tobacco (gm)	324		000		
cheroot (no.)	325		000		
zarda, kimam, surti (gm)	326		000		
other tobacco products (gm)	327		000		
tobacco: sub-total (320-327)	329				
ganja	330				
toddy (litre)	331				
country liquor (litre)	332				
beer (litre)	333				
foreign liquor or refined liquor (litre)	334				
other intoxicants	335				
intoxicants: sub-total (330-335)	339				

[6] consumption of fuel & light during the last 30 days ended on					
item	code	quantity* (0.000)		value (Rs. in whole no.)	source code ^s
(1)	(2)	(3)		(4)	(5)
coke	340				
firewood and chips	341				
electricity (std. unit)	342		000		
dung cake	343				
kerosene – PDS (litre)	344				1
kerosene – other sources (litre)	345				
matches (box)	346		000		
coal	347				
LPG	348				
charcoal	350				
candle (no.)	351		000		
gobar gas	352				
other fuel	353				
fuel and light: sub-total (340-353)	359				

* Unit is kg unless otherwise specified in col(1).

^sSource code: only purchase -1, only home-grown stock -2, both purchase and home-grown stock -3, only free collection -4, only exchange of goods and services -5, only gifts / charities -6, others -9

[7] consumption of clothing, bedding, etc. during the last 365 days ended on				
Item	code	quantity (0.000)		value (Rs. in whole no.)
(1)	(2)	(3)		(4)
dhoti (no.)	360		000	
sari (no.)	361		000	
cloth for shirt, pyjama, salwar, etc. (metre)	362			
cloth for coat, trousers, overcoat, etc. (metre)	363			
chaddar, dupatta, shawl, etc. (no.)	364		000	
lungi (no.)	365		000	
gamchha, towel, handkerchief (no.)	366		000	
hosiery articles, stockings, undergarments, etc.(no.)	367		000	
ready-made garments (no.)	368		000	
headwear (no.)	370		000	
knitted garments, sweater, pullover, cardigan, muffler, scarf, etc. (no.)	371		000	
knitting wool, cotton yarn (gm)	372		000	
clothing: others	373			
clothing: second-hand	374			
clothing: sub-total (360-374)	379			
bed sheet, bed cover (no.)	380		000	
rug, blanket (no.)	381		000	
pillow, quilt, mattress (no.)	382		000	
cloth for upholstery, curtain, table-cloth, etc. (metre)	383			
mosquito net (no.)	384		000	
mats and matting (no.)	385		000	
cotton (gm)	386		000	
bedding: others	387			
bedding, etc.: sub-total (380-387)	389			

[8] consumption of footwear during the last 365 days ended on			
item	code	no. of pairs	value (Rs. in whole no.)
(1)	(2)	(3)	(4)
leather boots, shoes	390		
leather sandals, chappals, etc.	391		
other leather footwear	392		
rubber / PVC footwear	393		
other footwear	394		
footwear: second-hand	395		
footwear: sub-total (390-395)	399		

[9] expenditure on education and medical (institutional) goods and services during the last 365 days ended on					
item	code	Value (in Rs)	item	code	value (in Rs)
(1)	(2)	(3)	(1)	(2)	(3)
books, journals	400		medicine	410	
newspapers, periodicals	401		X-ray, ECG, pathological test, etc.	411	
library charges	402		doctor's/surgeon's fee	412	
stationery	403		hospital & nursing home charges	413	
tuition & other fees (school, college etc.)	404		medical insurance premium	414	
private tutor/ coaching centre	405		other medical expenses	415	
other educational expenses	406		medical - institutional: sub-total (410-415)	419	
education: sub-total (400-406)	409				

[10] expenditure on miscellaneous goods and services including medical (non-institutional), rents and taxes during the last 30 days ended on					
Item	code	Value (in Rs)	item	code	value (in Rs)
(1)	(2)	(3)	(1)	(2)	(3)
medicine (allopathic)	420		toilet soap	450	
medicine (homeopathic)	421		toothpaste, toothbrush, comb, etc.	451	
medicine (ayurvedic)	422		powder, snow, cream, lotion	452	
medicine (unani)	423		hair oil, shampoo, hair cream	453	
medicine (others)	424		shaving blades, shaving stick, razor	454	
X-ray, ECG, pathological test, etc.	425		shaving cream	455	
doctor's/ surgeon's fee	426		sanitary napkins	456	
family planning appliances	427		other toilet articles	457	
other medical expenses	428		toilet articles: sub-total (450-457)	459	
medical – non-institutional: sub-total (420-428)	429				
			electric bulb, tubelight	460	
			electric batteries	461	
cinema, theatre	430		other non-durable electric goods	462	
mela, fair, picnic	431		earthenware	463	
sports goods, toys, etc.	432		glassware	464	
club fees	433*		bucket, water bottle/ feeding bottle & other plastic goods	465	
goods for recreation and hobbies	434		coir, rope, etc.	466	
photography	435		washing soap/soda	467	
video cassette/ VCR / VCP – hire	436		other washing requisites	468	
cable TV	437		incense (<i>agarbatti</i>), room freshener	470	
other entertainment	438		flower (fresh): all purposes	471	
entertainment: sub-total (430-438)	439		mosquito mat, insecticide, acid etc.	472	
			other petty articles	473	
spectacles	440		sundry articles: sub-total (460-473)	479	
torch	441				
lock	442				
umbrella, raincoat	443				
lighter (bidi/ cigarette/ gas stove)	444				
other goods for personal care and effects	445				
goods for personal care and effects: sub-total (440-445)	449				

*The value may be derived as the amount last paid divided by the number of months for which amount was paid.

[10] expenditure on miscellaneous goods and services including medical (non-institutional), rents and taxes during the last 30 days ended on					
Item	code	value (in Rs)	item	code	value (in Rs)
(1)	(2)	(3)	(1)	(2)	(3)
domestic servant/cook	480		air fare	500	
attendant	481		railway fare	501	
sweeper	482		bus/tram fare	502	
barber, beautician, etc.	483		taxi, auto-rickshaw fare	503	
washerman, laundry, ironing	484		steamer, boat fare	504	
tailor	485		rickshaw (hand drawn & cycle) fare	505	
priest	486		horse cart fare	506	
legal expenses	487		porter charges	507	
telephone charges: landline	488*		diesel for vehicle	508	
telephone charges: mobile	490*		petrol, other fuels & lubricants for vehicle	510	
postage & telegram	491		school bus/van	511	
miscellaneous expenses	492		other conveyance expenses	512	
grinding charges	493		conveyance : sub-total (500-512)	519	
repair charges for non-durables	494				
pet animals (incl. birds, fish)	495		house rent, garage rent (actual)	520*	
other consumer services excluding conveyance	496		hotel lodging charges	521	
			residential land rent	522*	
			other consumer rent	523	
consumer services excluding conveyance: sub-total (480-496)	499		rent: sub-total (520-523)	529	
			house rent, garage rent (imputed- urban only)	539	
			water charges	540*	
			other consumer taxes & cesses	541*	
			consumer taxes and cesses: sub- total (540-541)	549	

*The value may be derived as the amount last paid divided by the number of months for which amount was paid.

[11] expenditure for purchase and construction (including repair and maintenance) of durable goods for domestic use during the last 365 days ended on									
item		no. in use on the date of survey	first-hand purchase			cost of raw materials and services for construction and repair (Rs.)	second-hand purchase		total expenditure (Rs.) [(6)+(7)+(9)]
description	code		no. purchased	whether hired (yes-1, no-2)	value (Rs.)		no. purchased	value (Rs.)	
(1)	(2)	(3)	(4)	(5)	(6)	(7)	(8)	(9)	(10)
bedstead	550								
almirah, dressing table	551								
chair, stool, bench, table	552								
suitcase, trunk, box, handbag and other travel goods	553								
foam, rubber cushion	554								
carpet, <i>daree</i> & other floor mattings	555								
paintings, drawings, engravings, etc.	556								
other furniture & fixtures (couch, sofa, etc.)	557								
furniture & fixtures: sub-total (550-557)	559								
radio	560								
television	561								
VCR/VCP/DVD player	562								
camera & photographic equipment	563								
tape recorder, CD player	564								
audio/video cassette, CD, DVD, etc.	565								
musical instruments	566								
other goods for recreation	567								
goods for recreation: sub-total (560-567)	569								

[11] expenditure for purchase and construction (including repair and maintenance) of durable goods for domestic use during the last 365 days ended on

item		no. in use on the date of survey	first-hand purchase			cost of raw materials and services for construction and repair (Rs.)	second-hand purchase		total expenditure (Rs.) [(6)+(7)+(9)]	
description	code		no. purchased	whether hire purchased (yes-1, no-2)	value (Rs.)		no. purchased	value (Rs.)		
		(1)	(2)	(3)	(4)	(5)	(6)	(7)	(8)	(9)
gold ornaments	570									
silver ornaments	571									
jewels, pearls	572									
other ornaments	573									
jewellery & ornaments: sub-total (570-573)	579									
stainless steel utensils	580									
other metal utensils	581									
casseroles, thermos, thermaware	582									
other crockery & utensils	583									
crockery & utensils: sub-total (580-583)	589									
electric fan	590									
air conditioner, air cooler	591									
lantern, lamp, electric lampshade	592									
sewing machine	593									
washing machine	594									
stove	595									
pressure cooker/ pressure pan	596									
refrigerator	597									
water purifier	598									
electric iron, heater, toaster, oven & other electric heating appliances	600									
other cooking/ household appliances	601									
cooking & other household appliances: sub-total (590-601)	609									

[11] expenditure for purchase and construction (including repair and maintenance) of durable goods for domestic use during the last 365 days ended on									
item		no. in use on the date of survey	first-hand purchase			cost of raw materials and services for construction and repair (Rs.)	second-hand purchase		total expenditure (Rs.) [(6)+(7)+(9)]
description	code		no. purchased	whether hired (yes-1, no-2)	value (Rs.)		no. purchased	value (Rs.)	
(1)	(2)	(3)	(4)	(5)	(6)	(7)	(8)	(9)	(10)
bicycle	610								
motor cycle, scooter	611								
motor car, jeep	612								
tyres & tubes	613								
other transport equipment	614								
personal transport equipment: sub-total (610-614)	619								
glass eyes, hearing aids & orthopaedic equipment	620								
other medical equipment	621								
therapeutic appliances: sub-total (620-621)	629								
clock, watch	630								
other machines for household work	631								
personal computer	632								
mobile handset	633								
telephone instrument (landline)	634								
any other personal goods	635								
other personal goods: sub-total (630-635)	639								
bathroom and sanitary equipment	640								
plugs, switches & other electrical fittings	641								
residential building & land (cost of repairs only)	642								
other durables (specify).....	643								
residential building, land and other durables: sub-total (640-643)	649								
durable goods: total (559+569+579+589+609+619+629+639+649)	659								

[12] summary of consumer expenditure						
srl. no.	item	reference			value (Rs: in whole no.) of consumption during last	
		block	item	column	30 days	365 days
(1)	(2)	(3)	(4)	(5)	(6)	(7)
1.	cereals	5	129	4		
2.	cereal substitute	5	139	4		
3.	pulses & products	5	159	4		
4.	milk & milk products	5	169	4		
5.	edible oil	5	179	4		
6.	egg, fish & meat	5	189	4		
7.	vegetables	5	229	4		
8.	fruits (fresh)	5	249	4		
9.	fruits (dry)	5	259	4		
10.	sugar	5	269	4		
11.	salt	5	279	4		
12.	spices	5	289	4		
13.	beverages etc.	5	309	4		
14.	pan	5	319	4		
15.	tobacco	5	329	4		
16.	intoxicants	5	339	4		
17.	fuel and light	6	359	4		
18.	clothing	7	379	4		
19.	bedding etc.	7	389	4		
20.	footwear	8	399	4		
21.	education	9	409	3		
22.	medical (institutional)	9	419	3		
23.	medical (non-institutional)	10	429	3		
24.	entertainment	10	439	3		
25.	personal effects	10	449	3		
26.	toilet articles	10	459	3		
27.	sundry articles	10	479	3		
28.	consumer services excl. conveyance	10	499	3		
29.	conveyance	10	519	3		
30.	rent	10	529	3		
31.	consumer taxes & cesses	10	549	3		
32.	durable goods	11	659	10		
33.	s.t. for 365 days' data					
34.	(30/365) × srl. no. 33 (in whole no.)					
35.	total monthly expenditure [column 7 total (1 – 34)]					
36.	household size	3	1	×		
37.	monthly per capita expenditure (Rs 0.00) [srl. no. 35 ÷ srl. no. 36]					
38.	imputed rent	10	539	3		00